

Bilancio di *Sostenibilità*



2025

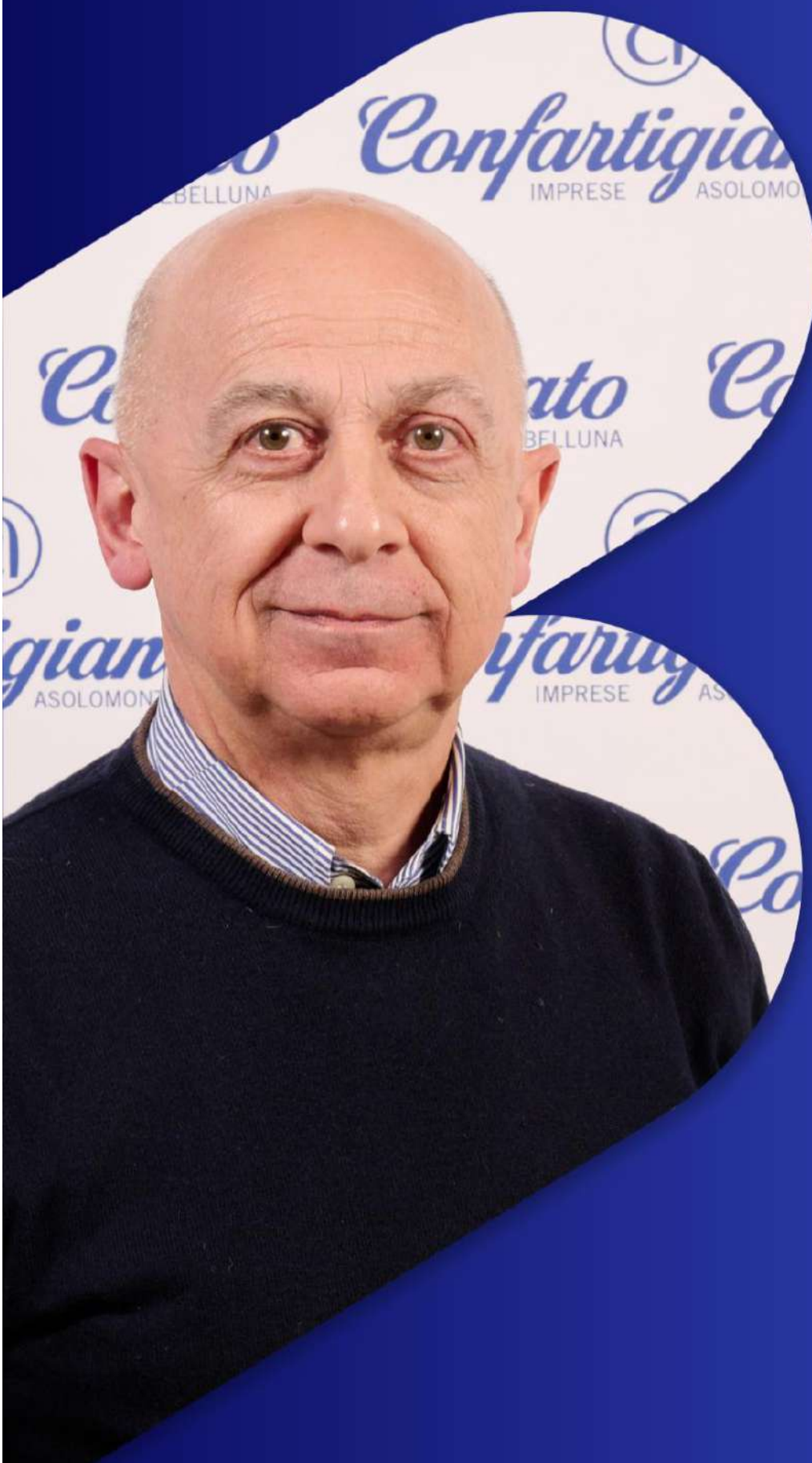
**Costruttori di futuro, siamo noi.
Il valore artigiano, protagonista
del domani.**

BILANCIO DI SOSTENIBILITÀ 2025

Progetto realizzato da
Confartigianato Imprese AsoloMontebelluna

Presidente
Loris Fabbris

Direttore
Matteo Berno



”

"Questo Bilancio di Sostenibilità racconta il nostro impegno verso il futuro del territorio: investire nei giovani, promuovere la sostenibilità ambientale e rafforzare il dialogo con istituzioni, scuole e comunità locali. Non è una scelta tra le tante: è la scelta di chi guarda avanti con fiducia."

Loris Fabbris

Presidente

Lettera *agli* Stakeholder

Gentili "Portatori e Portatrici di interesse",

nel 2025 abbiamo celebrato i 70 anni di vita della nostra Associazione: settant'anni di lavoro quotidiano al fianco delle nostre imprese, presenti in maniera capillare nel territorio e orgogliosamente proiettati, con passione, convinzione e orgoglio, a rappresentare il mondo dell'Artigianato e della piccola impresa.

Da questo anniversario è emersa la determinazione a rafforzare l'impegno verso il futuro. I settant'anni di attività rappresentano un ponte tra la nostra eredità e il nostro desiderio di innovare, di evolverci e di restare al passo con le sfide del presente.

Il secondo bilancio di sostenibilità che vi presentiamo, relativo all'anno 2025, è un modo per rendicontare in modo organico e quanto più oggettivo, le tante diverse sfaccettature in cui si esprime il nostro lavoro di rappresentanza e che vengono ricondotte nelle 3 macrocategorie c.d. E.S.G. e cioè ENVIRONMENT (AMBIENTE) – SOCIAL (SOCIALE) – GOVERNANCE (ORGANIZZAZIONE).

È in questo contesto complesso e articolato che siamo chiamati a dare risposte serie ed affidabili, è in questo clima di incertezza che avvertiamo pressante il mandato ad essere un punto di riferimento autorevole.

Il nostro faro rimangono sempre le persone.

Siano esse i nostri Associati e le nostre Associate, i nostri collaboratori e le nostre collaboratrici o le nostre comunità, le persone restano il metro di misura della bontà del nostro agire e il vero motore per una crescita continua, sostenibile e inclusiva, che guardi a soddisfare le esigenze dell'oggi senza dimenticare quelle delle future generazioni.

Vi invitiamo a condividere questo percorso, a vivificare l'Associazione con l'essenziale contributo di idee e partecipazione e a guardare ad essa non solo come erogatrice di servizi bensì come agente di sviluppo del territorio.

Buona lettura e buon lavoro!

A cura di Loris Fabbris

Presidente Confartigianato Imprese AsoloMontebelluna



”

“L’imprenditoria femminile rappresenta una risorsa fondamentale per la crescita economica e sociale del territorio. Sostenere il talento, le competenze e la partecipazione delle donne nel mondo dell’impresa significa costruire un sistema più inclusivo, innovativo e sostenibile per le nuove generazioni”

Barbara Barbon

Vice Presidente Vicario



”

“Sul fronte interno, la sfida principale degli ultimi anni è stata costruire una squadra di professionisti capace di adattarsi con rapidità ai continui cambiamenti del contesto esterno, mettendo sempre la persona al centro attraverso ascolto, attenzione e risposte di valore ai bisogni, reali ed in costante evoluzione, degli imprenditori. Un impegno che si fonda sui principi della sostenibilità, coniugando il benessere delle persone (People), la tutela dell’ambiente (Planet) e la crescita economica e sociale (Prosperity)”

Matteo Berno

Direttore

BILANCIO DI SOSTENIBILITA' 2025

INDICE GENERALE

L'alfabeto della Sostenibilità	10
Nota metodologica.....	12

CHI SIAMO

1.1 Confartigianato Imprese AsoloMontebelluna.....	15
1.2 Governance e struttura organizzativa.....	19
1.3 La composizione dell'Associazione.....	21
1.4 I nostri stakeholder.....	27
1.5 Mission e valori.....	33
1.6 L'Agenda 2030.....	34
1.7 Analisi di rilevanza.....	35

LE NOSTRE PERSONE

2.1 Collaboratori interni.....	37
2.1.1 Composizione interna.....	37
2.1.2 Benessere dei dipendenti.....	43
2.1.3 Diversità e pari trattamento.....	48
2.1.4 Salute e sicurezza.....	49
2.2 Associati.....	50
2.3 Collaboratori esterni.....	53

L'AMBIENTE

3.1 I consumi interni e il nostro impatto.....	56
3.1.1 Energia.....	56
3.1.2 Emissioni.....	58
3.1.3 Risorse idriche.....	65
3.1.4 Gestione dei rifiuti.....	66



IL TERRITORIO E LA COMUNITÀ

4.1 Gruppi sociali.....	69
4.1.1 ANAP – Associazione Nazionale Anziani e Pensionati	69
4.1.2 Gruppo Giovani.....	73
4.1.3 Gruppo Donne.....	73
4.2 Scuole e orientamento	75
4.3 Eventi di formazione ed informazione rivolti alle imprese	77
4.4 Eventi culturali e collaborazioni sociali nel territorio	79



INIZIATIVE VIRTUOSE E PROSPETTIVE FUTURE

5.1 Iniziative Virtuose.....	84
5.2 Prospettive Future.....	88



INFORMAZIONI DI DETTAGLIO

6.1 Informazioni di dettaglio.....	89
6.2 GRI Content Index.....	97



ASSOCIAZIONISMO

Confartigianato Imprese AsoloMontebelluna rappresenta oltre 2.000 associati, favorendo il confronto tra imprenditori per condividere soluzioni innovative, promuovere networking e stimolare nuove partnership.

L'ALFABETO

della

sostenibilità



BENESSERE

Confartigianato Imprese AsoloMontebelluna promuove il benessere di imprenditori, lavoratori e comunità con iniziative sindacali, formazione e servizi, ispirati agli obiettivi dell'Agenda 2030 per una crescita sostenibile.



CENTRALITÀ

Confartigianato Imprese AsoloMontebelluna mette "la persona al centro" in un ambiente inclusivo e collaborativo, dove il benessere individuale contribuisce alla crescita della squadra e alla qualità dei servizi per gli associati.



DIALOGO

Confartigianato Imprese AsoloMontebelluna promuove il dialogo con amministrazioni, enti pubblici, istituzioni bancarie, scuole e realtà locali. Per noi è importante aiutare le imprese a creare sinergie e connessioni.



EVOLUZIONE

Confartigianato Imprese AsoloMontebelluna accompagna le imprese nel loro percorso evolutivo con servizi tradizionali e di sviluppo, rispondendo ai bisogni emergenti di innovazione nei processi e nei modelli organizzativi aziendali.



FORMAZIONE

Confartigianato Imprese AsoloMontebelluna crede fortemente nella formazione come motore di crescita. Offriamo un'ampia gamma di iniziative e percorsi formativi per imprenditori, lavoratori e giovani, perché è il miglior investimento per il nostro futuro.



GOVERNANCE

Confartigianato Imprese AsoloMontebelluna offre agli imprenditori un servizio di controllo di gestione per valutare le performance aziendali, prendere decisioni informate e trasformare la sfida della sostenibilità in un'opportunità di crescita.



HUMAN RESOURCE

Confartigianato Imprese AsoloMontebelluna è al fianco degli imprenditori che desiderano ottimizzare la gestione del personale e valorizzare i propri talenti per creare un team solido e motivato.



INNOVAZIONE

Confartigianato Imprese AsoloMontebelluna supporta l'innovazione, dall'ottimizzazione delle risorse alla ricerca di nuovi mercati, con una pianificazione finanziaria mirata. Investire senza paura è possibile con noi.



JOULE

"L'effetto Joule" di Confartigianato Imprese AsoloMontebelluna è la trasformazione del sapere multidisciplinare del proprio team di professionisti in azioni concrete che mirano alla soddisfazione dei bisogni emergenti delle imprese.



KNOW - HOW

Confartigianato Imprese Asolo Montebelluna supporta le imprese nella crescita, nell'innovazione e nella tutela della proprietà industriale. Offriamo assistenza per registrare marchi, brevettare creazioni e proteggere segreti industriali.



LAVORO MULTIDISCIPLINARE

Confartigianato Imprese Asolo Montebelluna offre supporto consulenziale multidisciplinare per affrontare le problematiche aziendali. Mettiamo a disposizione un team di professionisti esperti in diversi ambiti che lavora insieme mettendo al centro l'impresa.



MOG E AAO

Confartigianato Imprese Asolo Montebelluna supporta le aziende nell'implementare un Modello di Organizzazione e Gestione (MOG) come Adeguato Assetto Organizzativo, per rendere i processi più efficienti e garantire solidità all'impresa.



NARRAZIONE

Confartigianato Imprese Asolo Montebelluna aiuta le imprese a narrare la loro storia, comunicare i valori e trasmettere la passione racchiusa nei loro prodotti/servizi affinché il cliente ne riconosca il valore.



OPPORTUNITÀ

Confartigianato Imprese Asolo Montebelluna supporta le imprese trasformando le sfide del mercato in opportunità con contributi, bandi, finanza agevolata, MEPA, consulenza su appalti pubblici e SOA, supporto nel passaggio generazionale e molto altro.



PARITÀ DI GENERE

Confartigianato Imprese Asolo Montebelluna è orgogliosa di essere certificata per la parità di genere, un impegno quotidiano nel diffondere e promuovere il rispetto delle diversità e l'inclusione, sia all'interno dell'organizzazione che nel territorio.



QUID

Confartigianato Imprese Asolo Montebelluna aiuta le imprese a definire una visione strategica chiara a medio termine, con obiettivi concreti, modalità di realizzazione e monitoraggio, anche in un contesto VUCA volatile, incerto, complesso e ambiguo.



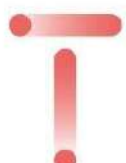
RETI D'IMPRESA

Confartigianato Imprese Asolo Montebelluna supporta le reti d'impresa, uno strumento giuridico fondamentale per legittimare e favorire aggregazioni che rispondano alle esigenze di competenza, flessibilità e collaborazione nel mercato attuale.



SOSTENIBILITÀ

Confartigianato Imprese Asolo Montebelluna supporta le imprese associate nell'approccio alla sostenibilità e alle strategie ESG. Con lo Sportello Sostenibilità, servizio gratuito, aiutiamo le aziende a migliorare le performance e i vantaggi competitivi.



TEMPO

Confartigianato Imprese Asolo Montebelluna supporta gli imprenditori che hanno bisogno di ottimizzare il tempo e semplificare gli adempimenti burocratici senza assumere personale. Veniamo direttamente in azienda con il nostro servizio "Aiuto in azienda".



UNIONE

Confartigianato Imprese Asolo Montebelluna sostiene che "l'unione fa la differenza". Solo attraverso la collaborazione tra imprese, istituzioni, società civile e territorio è possibile raggiungere gli obiettivi di sviluppo sostenibile dell'Agenda ONU 2030.



VALORE ARTIGIANO

Confartigianato Imprese Asolo Montebelluna è fiera di rappresentare il Valore Artigiano, cuore pulsante del Made in Italy. I nostri 2.000 associati sono ambasciatori di qualità e dedizione al lavoro, portano nel mondo bellezza e garanzia di eccellenza.



WELFARE

Confartigianato Imprese Asolo Montebelluna supporta le imprese nella sostenibilità, promuovendo iniziative di Welfare per il benessere dei dipendenti. Nel 2024, abbiamo realizzato piani di Welfare per quasi 400 lavoratori di aziende associate.



L'INCOGNITA

Confartigianato Imprese Asolo Montebelluna aiuta l'imprenditore a gestire le incognite della complessa gestione aziendale, con consolidata professionalità e un ampio ventaglio di specializzazioni e grazie a circa 100 dipendenti e 70 collaboratori esterni.



YOUTH

Confartigianato Imprese Asolo Montebelluna, consapevole che i giovani sono il futuro delle imprese e del Made in Italy, crea iniziative, opportunità di orientamento, formazione e inserimento nel mondo del lavoro artigiano.



ZERO COSTO

Confartigianato Imprese Asolo Montebelluna organizza e patrocina iniziative gratuite per le imprese, ma anche per giovani, donne e anziani, in linea con la propria mission, favorendo la crescita economica, culturale e sociale della comunità.



NOTA METODOLOGICA

Il presente documento costituisce il quarto Bilancio Sociale e, al contempo, il secondo Bilancio di Sostenibilità (di seguito anche “Bilancio” o “Documento”) di Confartigianato Imprese AsoloMontebelluna (di seguito anche “Confartigianato” o “Associazione”). Attraverso questa pubblicazione, l’Associazione si propone non solo di rappresentare la propria identità e i valori che ne orientano l’azione, ma anche di restituire un quadro chiaro e articolato degli effetti generati dalle proprie attività sul territorio e sulla comunità di riferimento. Il Bilancio descrive inoltre le principali linee strategiche adottate per favorire uno sviluppo sostenibile sotto il profilo economico, ambientale e sociale, ribadendo l’impegno a operare in modo trasparente e responsabile nei confronti di tutti gli stakeholder.

Il periodo di rendicontazione copre l’intero anno 2025, dal 1° gennaio al 31 dicembre, e include, salvo ove diversamente specificato, tutte le sedi di Confartigianato Imprese AsoloMontebelluna e di Confartigianato Servizi AsoloMontebelluna s.r.l.

La predisposizione del Documento è avvenuta in coerenza con la versione aggiornata dei *Global Reporting Initiative Standards 2021* (di seguito “GRI Standards” o “GRI”), adottando l’opzione “with reference to”.¹ I richiami ai GRI Standards sono raccolti nel GRI Content Index, sezione che consente di individuare in modo puntuale le informazioni rendicontate, assicurando la tracciabilità sia degli indicatori sia dei dati qualitativi e quantitativi presentati. Eventuali assenze informative sono opportunamente segnalate all’interno dello stesso indice, con l’indicazione delle relative motivazioni.

Il Bilancio è stato inoltre redatto nel rispetto delle *Linee guida per la redazione del bilancio sociale degli enti del Terzo Settore*, emanate dal Ministero del Lavoro e delle Politiche Sociali.² Un ulteriore riferimento metodologico per la definizione dei contenuti è rappresentato dagli Obiettivi di Sviluppo Sostenibile (SDGs) delle Nazioni Unite, ai quali è dedicato uno specifico approfondimento all’interno del Documento.

¹ Standard GRI – The global standards for sustainability impacts (<https://www.globalreporting.org/how-to-use-the-gri-standards/gri-standards-italian-translations/>).

² Ministero del Lavoro e delle Politiche Sociali, Decreto 4 luglio 2019, *Adozione delle Linee guida per la redazione del bilancio sociale degli enti del Terzo Settore*, pubblicato in G.U. n. 186 del 9 agosto 2019, disponibile al link: <https://www.lavoro.gov.it/documenti-e-norme/normative/Documents/2019/DM-04072019-Adozione-linee-guida-redazione-bilancio-sociale-enti-Terzo-settore.pdf>.

La raccolta e l'elaborazione dei dati funzionali alla rendicontazione hanno previsto il coinvolgimento delle diverse funzioni interne dell'Associazione, attraverso un processo di sistematizzazione delle informazioni già disponibili, integrato da attività di indagine quali questionari e interviste rivolte alle principali aree organizzative coinvolte.

Confartigianato Imprese AsoloMontebelluna intende proseguire nel percorso di sviluppo del proprio sistema di reporting, con l'obiettivo di migliorare progressivamente la completezza, l'accuratezza e la trasparenza delle informazioni fornite, offrendo una rappresentazione sempre più esaustiva degli impatti generati in ambito economico, sociale e ambientale.

Il Bilancio di Sostenibilità è approvato dal Presidente dell'Associazione.

Per ulteriori informazioni o chiarimenti sui contenuti del Documento, è possibile contattare l'Associazione all'indirizzo e-mail: info@am.confart.tv.

Sedi e filiali:

Asolo • Via Strada Muson, 2b

Montebelluna • Via G. di Vittorio, 1

Cornuda • P.zza C.A. Dalla Chiesa, 17

Giavera • P.zza U. Bacilleri, 18/2

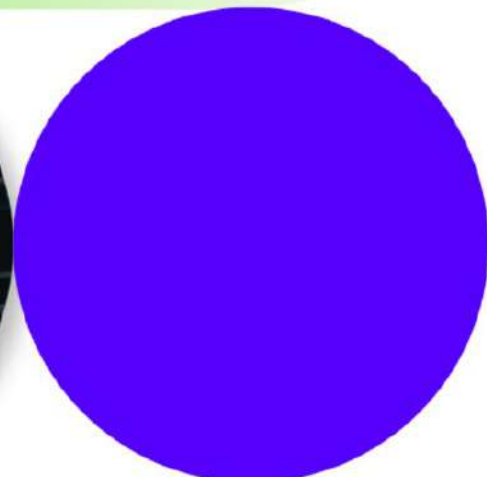
Pieve del Grappa • Via S. Antonio, 4 loc. Crespano

Trevignano • Via Mazzini, 35 (cond. Ai Portici)



CHI SIAMO

- 1.1 Confartigianato Imprese AsoloMontebelluna
- 1.2 Governance e struttura organizzativa
- 1.3 La composizione dell'Associazione
- 1.4 I nostri stakeholder
- 1.5 Mission e valori
- 1.6 L'Agenda 2030
- 1.7 Analisi di rilevanza



1.1

CONFARTIGIANATO IMPRESE ASOLOMONTEBELLUNA

GRI 2 (Informativa generale)

Storia e organizzazione

Fondata a Roma nel 1946, Confartigianato Imprese è oggi la principale associazione di categoria dedicata agli artigiani e alle piccole imprese in Italia e vanta una presenza capillare e strutturata sia in Italia che all'estero e un totale di circa 700.000 associati. La sua sede nazionale si trova a Roma, mentre un ufficio è attivo a Bruxelles per mantenere un collegamento diretto con le istituzioni europee.

Sul territorio italiano, l'organizzazione si articola in 21 Federazioni regionali e 104 Associazioni territoriali, che garantiscono un radicamento profondo nelle realtà locali. A queste si aggiungono 12 Federazioni di categoria e 41 Associazioni di mestiere, specificamente dedicate ai diversi settori dell'artigianato e della piccola impresa. Con 1.088 sedi operative distribuite su tutto il territorio nazionale, Confartigianato Imprese può contare su un team di 9.820 professionisti che lavorano quotidianamente per supportare più di 1,5 milioni di imprenditori artigiani e un totale di 3 milioni di addetti. Questa struttura solida e capillare rappresenta un punto di riferimento imprescindibile per lo sviluppo, la tutela e la rappresentanza delle piccole imprese e degli artigiani in Italia



Fonte: Sito Confartigianato Imprese

Confartigianato Imprese cura ogni aspetto dell'attività degli imprenditori con l'operatività di **4** Direzioni:

- Politiche economiche;
- Politiche Sindacali e del Lavoro;
- Politiche fiscali;
- Organizzazione, promozione e marketing.



La storia di Confartigianato nel nostro territorio inizia nel **1955**, con la fondazione dell'Associazione autonoma di Montebelluna, seguita nel **1956** da quella di Asolo. Negli anni, le due associazioni indipendenti hanno sviluppato una rete territoriale e aiutato le imprese a mantenere vivace e dinamico il mercato e il mondo del lavoro. Questo processo, sviluppatosi nel tempo, ha portato ad una fusione di intenti e obiettivi che ha avuto come risultato la nascita di Confartigianato Imprese AsoloMontebelluna, avvenuta ufficialmente nel **2010** dalla fusione dei due mandamenti storici di Asolo e di Montebelluna.

Questo avvenimento è un raro e virtuoso esempio di aggregazione nel mondo delle associazioni di categoria: la scelta è stata il frutto di un lungo percorso di confronto tra le due realtà e di una comune riflessione sul ruolo della rappresentanza imprenditoriale oggi.

Il **23 giugno 2009** i Congressi straordinari dei delegati comunali di Confartigianato Asolo e Confartigianato Montebelluna hanno approvato la fusione tra le due Associazioni e la nuova Associazione è nata ufficialmente il **1° gennaio 2010**.

Maggiore efficienza della struttura e implementazione dei servizi, rinnovamento del ruolo di rappresentanza e del patto con il territorio, sono gli stati gli obiettivi che hanno fatto intraprendere il lavoro in condivisione tra i due mandamenti.

Le tappe del percorso di fusione di Confartigianato Asolo e Confartigianato Montebelluna



Il mondo Confartigianato

Confartigianato Imprese AsoloMontebelluna è presente nel territorio con **6** uffici, le sedi centrali di Asolo e di Montebelluna e gli uffici periferici di Cornuda, Trevignano, Giavera del Montello e Pieve del Grappa.

Le sedi offrono supporto ad un territorio di **24** Comuni dell'area Asolana e Montebellunese, in cui l'Associazione opera. Una zona che conta **484,04 Km²**, più di **166.000** abitanti e oltre **15.000** imprese.

Confartigianato Imprese AsoloMontebelluna aderisce a Confartigianato Marca Trevigiana insieme ai mandamenti di Treviso, Castelfranco Veneto, Oderzo Motta, Conegliano e Vittorio Veneto.

Complessivamente, il numero di aziende associate a Confartigianato nel nostro territorio è il seguente:

- Confartigianato Imprese AsoloMontebelluna: poco più di **1.900** imprese
- Confartigianato Marca Trevigiana: **11.000** soci
- Confartigianato del Veneto: **45.000** soci
- Confartigianato Imprese: **700.000** soci

Fonte: Sito Confartigianato Imprese - Confartigianato Imprese Veneto – Confartigianato Imprese Marca Trevigiana / Istat e Statistica Regione Veneto

Confartigianato oggi

L'Associazione persegue nell'affrontare un importante processo di rinnovamento organizzativo e strategico, volto a migliorare i processi interni e a rispondere meglio ai bisogni delle imprese associate, che rappresentano una rete estesa di persone e famiglie.

Il driver principale è un **approccio orientato al miglioramento continuo** ed al raggiungimento degli obiettivi previsti dalla **strategia triennale**.

Prosegue il nostro impegno volto ad attuare un graduale passaggio da un concetto di organizzazione gerarchico-funzionale ad una **struttura più snella e flessibile**, legata a logiche orizzontali. A tale scopo, nel 2024 sono stati avviati **due team trasversali ed inter-area**, orientati ad una leadership adattiva e trasformativa con l'obiettivo principale di mettere il l'associato ed il cliente al centro, capendone i bisogni e prendendo decisioni in base all'impatto che le scelte potrebbero avere sugli stessi.

Al centro di questo cambiamento c'è la volontà di mettere sempre di più in modo concreto **la persona la centro**, questo viene fatto con una rinnovata attenzione alla persona e un ascolto attivo nei confronti dei collaboratori e degli associati.

La dirigenza, composta da imprenditori soci, gioca un ruolo chiave, impegnandosi nel guidare questo processo anche con sacrificio personale. L'obiettivo comune è rendere l'Associazione un punto di riferimento concreto per gli imprenditori e le imprenditrici, dove condividere le criticità e trovare soluzioni insieme.

1.2

GOVERNANCE E STRUTTURA ORGANIZZATIVA

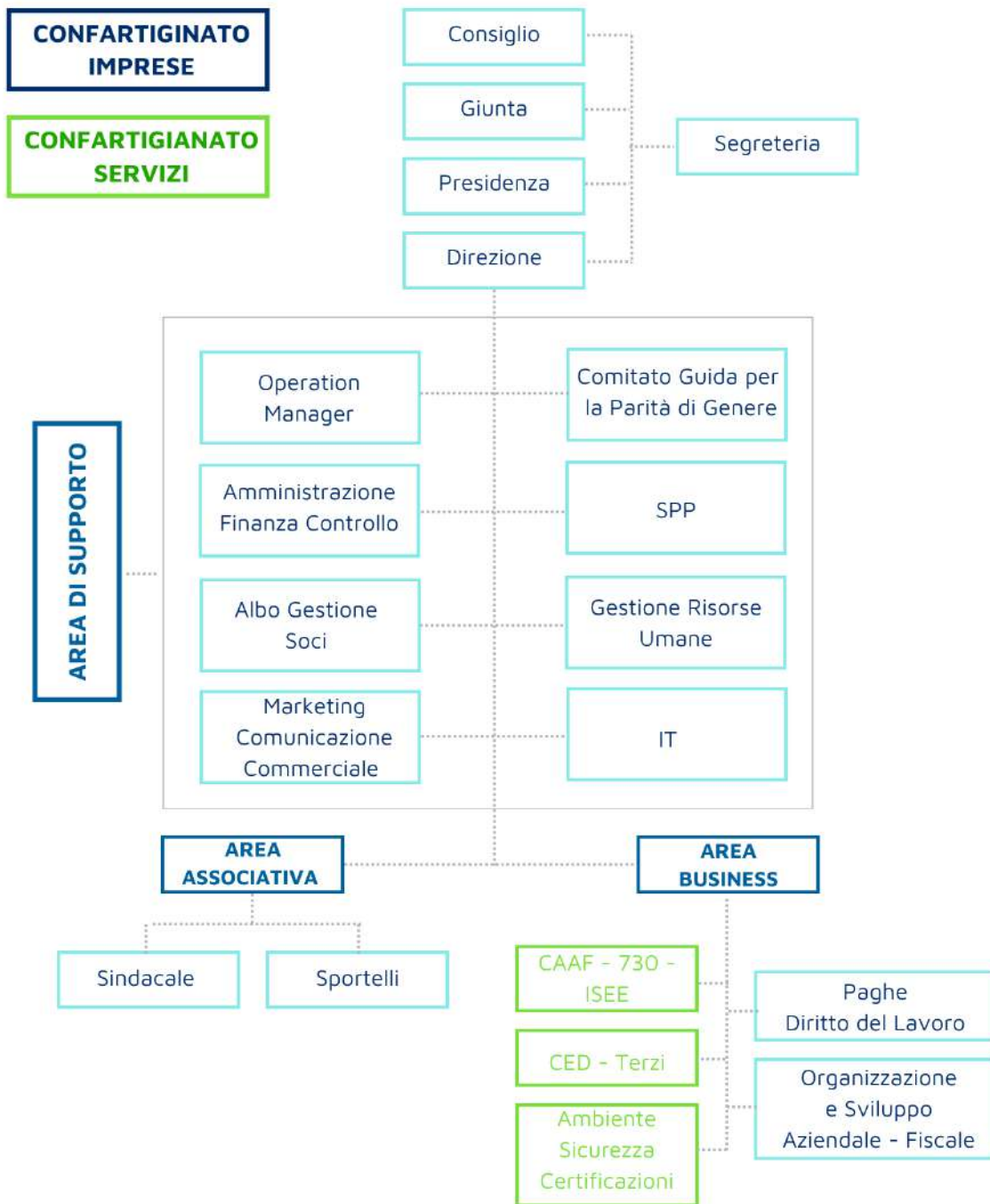
GRI 2 (Informativa generale)

A dicembre 2025 si è concluso il processo dei rinnovi dirigenziali con la ricomposizione delle cariche dirigenziali di Confartigianato Imprese AsoloMontebelluna come di seguito riportata.

Presidenza	Presidente Fabbris Loris	Vice Presidente Vicario Barbon Barbara
Direzione	Direttore Matteo Berno	Vice Direttore Paolo Migliorini
Giunta esecutiva	Franzoso Michele Geremia Cecilia Positello Alberto	
Consiglio Direttivo	Bassani Paolo Bosa Fausto Cesco Michele Dal Pai Francesca Gardin Rodolfo Morosin Federica Ornella Francesco Papa Giannantonio Pellizzari Stefano Pellizzer Andrea Pollon Cristian Zanella Sergio Zanini Alessandro	



**Organigramma consolidato comprensivo delle aree afferenti a Confartigianato Servizi SRL
Confartigianato Imprese AsoloMontebelluna**



GRI 2 (Informativa generale)

Oltre ad essere un'Associazione di categoria, Confartigianato Imprese AsoloMontebelluna è un'azienda di servizi che occupa circa 100 dipendenti diretti e collabora con decine di professionisti esterni.

Di seguito le nostre aree di competenza:



Le aree di riferimento

- **Area Lavoro Paghe:** si occupa degli adempimenti relativi alla gestione del personale offrendo un'assistenza completa alle aziende associate. I principali servizi offerti sono la consulenza contrattuale e normativa, le elaborazioni mensili ed annuali, la gestione dei rapporti con gli istituti, la gestione di situazioni di crisi aziendale e di controversie, la stesura di piani di welfare aziendali.

L'Area Lavoro Paghe si conferma un punto di riferimento fondamentale per le aziende associate, offrendo supporto qualificato nella gestione del personale. Nel 2025 i risultati ottenuti evidenziano l'impegno e l'efficacia del servizio:

- **Assunzioni gestite:** 1.281 nuovi contratti di lavoro supportati.
- **Cedolini elaborati:** 61.054 cedolini prodotti, garantendo precisione e puntualità.
- **Piani di welfare aziendale:** Collaborazione con 35 aziende, a beneficio di 490 dipendenti, per un valore complessivo di **415.000€** destinati a migliorare il benessere dei lavoratori



- Area Organizzazione e Sviluppo Aziendale - Fiscale:** assiste le imprese associate nell'espletamento degli adempimenti amministrativi di carattere contabile e tributario. (circa 200 aziende servite con contabilità ordinaria e circa 600 servite con contabilità semplificata), ma non solo: l'Associazione offre una serie di servizi innovativi per stare al passo con i cambiamenti del mercato. Oltre alla gestione della contabilità semplificata e ordinaria e alla compilazione delle dichiarazioni dei redditi, infatti, l'ufficio offre servizi di consulenza aziendale personalizzata: un esperto individua i punti forti e le debolezze dell'azienda, effettua un'attenta analisi dei costi e pianifica finanziariamente le attività, individuando la liquidità aziendale, valutando gli investimenti e definendo le fonti di finanziamento più adatte. L'area offre inoltre consulenza personalizzata, ad esempio per il servizio del controllo di gestione, strumento di supporto a livello finanziario che l'evoluzione della tecnologia e del mercato rende necessario. Con il supporto di professionisti esperti, l'Associazione: fornisce assistenza per eventuali operazioni straordinarie; aggiorna i soci sulle nuove normative fiscali e sui provvedimenti di condono; in caso di contenzioso tributario, assiste le ditte nelle verifiche fiscali e risponde ai questionari e ai processi verbali; si occupa della redazione di istanze agli uffici finanziari, ricorsi e appelli alle commissioni tributarie.

A livello di richieste di contributi, le aziende hanno potuto beneficiare anche quest'anno di agevolazioni per investimenti (fare riferimento a dati pubblicati in conferenza stampa)

Rispetto al 2024, il credito imposta carburante per il 2025 ha registrato un piccolo incremento del 11,71%, per un totale di 24 aziende – nel 2025 abbiamo importo di contributo di € 458.966,71 per il 2024 € 410.880,18.

Descrizione dei contributi credito d'imposta - Confartigianato Imprese AsoloMontebelluna

CONTRIBUTO CREDITO D'IMPOSTA	N_AZIENDE	IMPORTO COMPLESSIVO
CARO PETROLIO 2024	24	€ 410.880,18
CARO PETROLIO 2025	24	€ 458.966,71

Fonte: elaborazioni Confartigianato Imprese AsoloMontebelluna.

- **Area Ambiente, Sicurezza e Certificazioni:** offre consulenza in materia ambientale, igiene alimentare e salute e sicurezza sul lavoro con un approccio c.d. “adattativo” ovvero teso a declinare le norme in funzione delle specificità aziendali (settore di attività, dimensione dell’organico, layout, caratteristiche della/e sede/i operativa/e, parco macchine etc) ed in funzione dei bisogni e delle risorse (economiche, strumentali ed umane) a disposizione.

Alcuni dei servizi più apprezzati dalle nostre imprese:

- Assistenza continuativa, anche tramite la fornitura di gestionale Secur-8
- Assunzione di incarico RSPP esterno
- Implementazione e mantenimento di sistemi/modelli di organizzazione e gestione. Conduzione di audit.
- Formazione di ruoli aziendali per la gestione dei processi salute-sicurezza ed ambientali
- Valutazione dei rischi e pratiche ambientali
- Attività di informazione, formazione ed addestramento dei lavoratori
- Consulenza mirata alla gestione delle risorse umane in ottica di miglioramento del benessere organizzativo (costruzione di mansionari aziendali, organigrammi, svolgimento di incontri/riunioni periodiche, predisposizione di regolamenti aziendali etc.)
- Medicina del lavoro

Descrizione delle Attività Area Ambiente, Sicurezza e Certificazioni - Confartigianato Imprese AsoloMontebelluna

ATTIVITÀ	2025
SERVIZI DI CONSULENZA EROGATI IN MATERIA AMBIENTALE	517
SERVIZI DI CONSULENZA EROGATI IN MATERIA IN MATERIA DI IGIENE ALIMENTARE	5
SERVIZI DI CONSULENZA EROGATI IN MATERIA DI SALUTE E SICUREZZA NEI LUOGHI DI LAVORO	533
AZIENDE CON CONTRATTO DI ASSISTENZA CONTINUATIVA AMBIENTE E SICUREZZA	331
AZIENDE CON INCARICO RSPP	52
NUMERO ORE DI CONSULENZA TOTALI EROGATE AD AZIENDE SERVITE CON CONTRATTO CONTINUATIVO (ASSISTENZA/RSPP)	2.350

Questi numeri evidenziano il valore aggiunto delle iniziative locali nel supportare e coinvolgere il nostro territorio.



- **Area Albo:** offre consulenza gratuita per l'avvio di un'impresa, supportando i potenziali nuovi imprenditori nell'importante decisione di avviare un'attività e creando conoscenza e consapevolezza di tutto ciò che serve per gestire con successo la propria impresa. Inoltre, supporta gli associati nella gestione dei rapporti con gli enti e le istituzioni.

I soci iscritti nel 2025 all'Associazione sono stati 91, oltre il 30% in più rispetto al 2024; tra questi emerge l'aumento incisivo nel settore del servizio alla persona.

Seguono il settore edilizia (7) e immobiliare e trasporto merci (6).

- **Area Sviluppo soci:** il mercato dei servizi tradizionali è caratterizzato da una forte concorrenza in cui l'elemento discriminante diventa l'aspetto economico. Si è quindi continuata la ricerca e l'implementazione di servizi a maggior valore aggiunto che non rispondano esclusivamente ad obblighi normativi, ma con l'intento di divulgare maggiori competenze gestionali per il socio ma anche per l'associazione, con l'obiettivo di mettere al centro i bisogni dell'associato e di farsi sentire più presenti e vicini agli associati come precedentemente evidenziato.

Questo ci ha imposto un cambio di strategia rispetto agli anni precedenti, avviato già nel 2024. L'evoluzione strategica del 2025 si è focalizzata sul consolidamento del valore aggiunto attraverso due direttrici chiave:

- **Approccio Multidisciplinare (Cross-Selling):** superare la fornitura di singoli servizi a favore di soluzioni integrate. Con l'obiettivo di connettere le diverse aree di business (fiscale, paghe, ESG, controllo di gestione) per offrire al socio una consulenza a 360° che risponda a bisogni complessi in modo unitario.
- **Integrazione Bandi e Finanza Agevolata:** inserire sistematicamente lo studio delle agevolazioni e dei contributi pubblici come supporto diretto alle proposte consulenziali. Questo per trasformare la consulenza in un investimento sostenibile e strategico per la crescita aziendale.

La consulenza energetica (con l'offerta di fornitura di energia in convenzione e l'analisi delle bollette e dei consumi) affiancherà anche i progetti di sostenibilità proposti alle Imprese. In ottica non solo di prodotto ma di servizio a maggior valore aggiunto

- **Area Promozione Economica e Territoriale:** sviluppa e diffonde sul territorio iniziative di informazione e manifestazioni socio-culturali a vari livelli per la promozione e valorizzazione del ruolo sociale dell'artigiano. Svolge, inoltre, attività di gestione dei rapporti con gli Enti per far conoscere le esigenze del comparto, per incidere sulle scelte locali e per collaborare nella definizione delle politiche che coinvolgono le attività artigiane.

Si occupa di far conoscere le agevolazioni a sostegno dell'artigianato promosse dagli enti pubblici locali, provinciali, regionali, nazionali, comunitari e conseguentemente dell'elaborazione di progetti e assistenza alle imprese.

Inoltre, supporta con informazione e consulenza le singole imprese associate su normative di settore e assiste direttamente le aziende sui principali adempimenti legislativi; realizza strumenti operativi a supporto delle categorie, organizza incontri di categorie e di mestiere, convegni e seminari per l'approfondimento di particolari tematiche; promuove iniziative a favore dei valori culturali e sociali dell'artigianato e partecipa alle attività di categoria e di mestiere organizzate da Confartigianato a livello regionale, nazionale ed europeo; offre assistenza e consulenza alle aggregazioni d'impresa.

Il lavoro di quest'area inoltre svolge un'azione importante di affiancamento integrandosi a gruppi sociali di categorie specifiche attraverso attività di supporto e animazione:

- *ANAP Associazione Anziani e Pensionati Confartigianato*, i soci senior che portano esperienza e memoria storica;
- *Giovani Imprenditori* che guardano avanti con coraggio il futuro professionale che stanno costruendo;
- *Gruppo Donne Imprenditrici* che ogni giorno dimostrano quanto il talento non abbia genere.

Perché ogni categoria ha bisogno di spazi per esprimersi, fare rete e trovare supporto concreto.

- **Sportelli:** per poter cogliere appieno le esigenze delle persone, che siano esse imprese e loro collaboratori o dipendenti, gestiamo da anni numerosi sportelli.

Tra questi citiamo gli sportelli:

- *EBAV (Ente Bilaterale Artigianato Veneto)*
- *Sani.In.Veneto*
- *CAAF*
- *MEPA (Mercato Elettronico della Pubblica Amministrazione)*
- *INAPA (Istituto Nazionale di Assistenza e Patronato per l'Artigianato)*
- *CAEM e AGSM AIM Energia.*

Per dare un ordine di misura a queste tipologie di servizi, si riporta, come esempio, il numero di pratiche effettuate nel 2025 per EBAV e Sani.In.Veneto, rispettivamente con 691 e 1449 pratiche espletate.

Confartigianato offre una serie di servizi, informazioni e novità legati a contributi ed agevolazioni sia per cittadini che per imprese.

Il nostro team è sempre operativo per aiutare le imprese ad accedere a bandi e contributi e garantire alle aziende il massimo delle agevolazioni disponibili:

- dalla ricerca delle opportunità alla gestione delle pratiche;
- supporto concreto nella preparazione della documentazione;
- presentazione delle domande.

Collaborazione con COFIDI Veneto per:

- comunicazione finanziamenti disponibili;
- finanziamenti agevolati grazie a convenzioni con istituti bancari;
- bandi e contributi a fondo perduto;
- valutazioni di finanziamento più adatte;
- gestione delle pratiche e monitoraggio delle erogazioni.

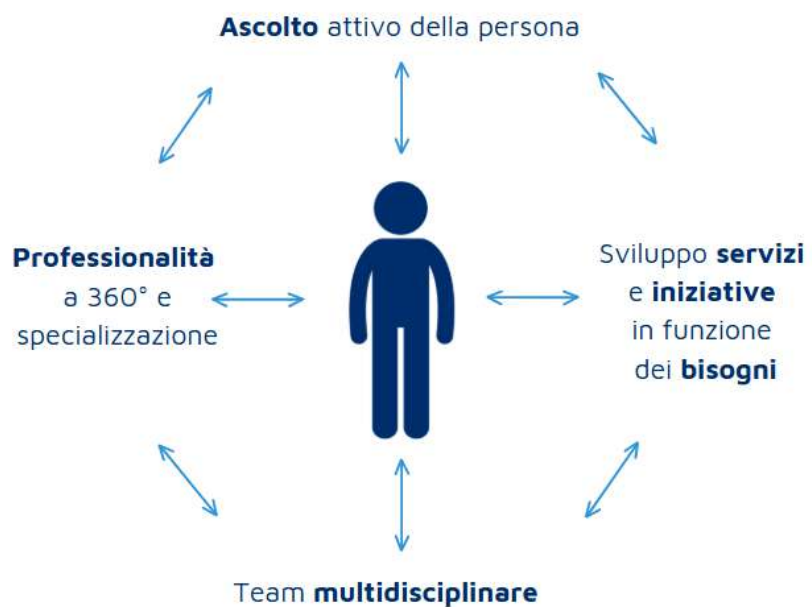
In linea con gli obiettivi strategici, Confartigianato ha attivato diversi Team Trasversali, strumenti chiave finalizzati per aumentare la qualità e la specializzazione dei servizi, rafforzando l'obiettivo di un ascolto strutturato delle imprese:

- Team ESG;
- Team dedicati a bandi e contributi;
- Team Reti d'Impresa;
- Team Parità di genere.

L'aspetto trasversale di questi team permette di adattarsi velocemente ai cambiamenti, di ascoltare i bisogni e di dare risposte di valore ai nostri Associati.

Confartigianato Imprese AsoloMontebelluna al fine di supportare le imprese nella gestione aziendale e nell'affrontare la competitività del mercato, continua a sviluppare e proporre attività e servizi a valore aggiunto (es. consulenza legale gratuita, attività di counselling, consulenza HR e gestione del proprio team, supporto per l'internazionalizzazione, studio identità visiva e prodotti digitali, etc.).

Sempre a tale scopo, vi sono anche servizi caratterizzati da multidisciplinarietà e coinvolgimento di più professionisti per poter offrire all'impresa supporto e consulenza a 360 gradi e la professionalità utile a dare valore aggiunto ai progetti aziendali e allo sviluppo organizzativo (es. Reti di Impresa, i servizi legati al mondo ESG, la strutturazione di regolamenti aziendali integrati varie discipline di competenza, il supporto alla gestione di bandi e finanziamenti e il Sistema di Gestione per la Parità di Genere, etc.).



1.4

I NOSTRI STAKEHOLDER

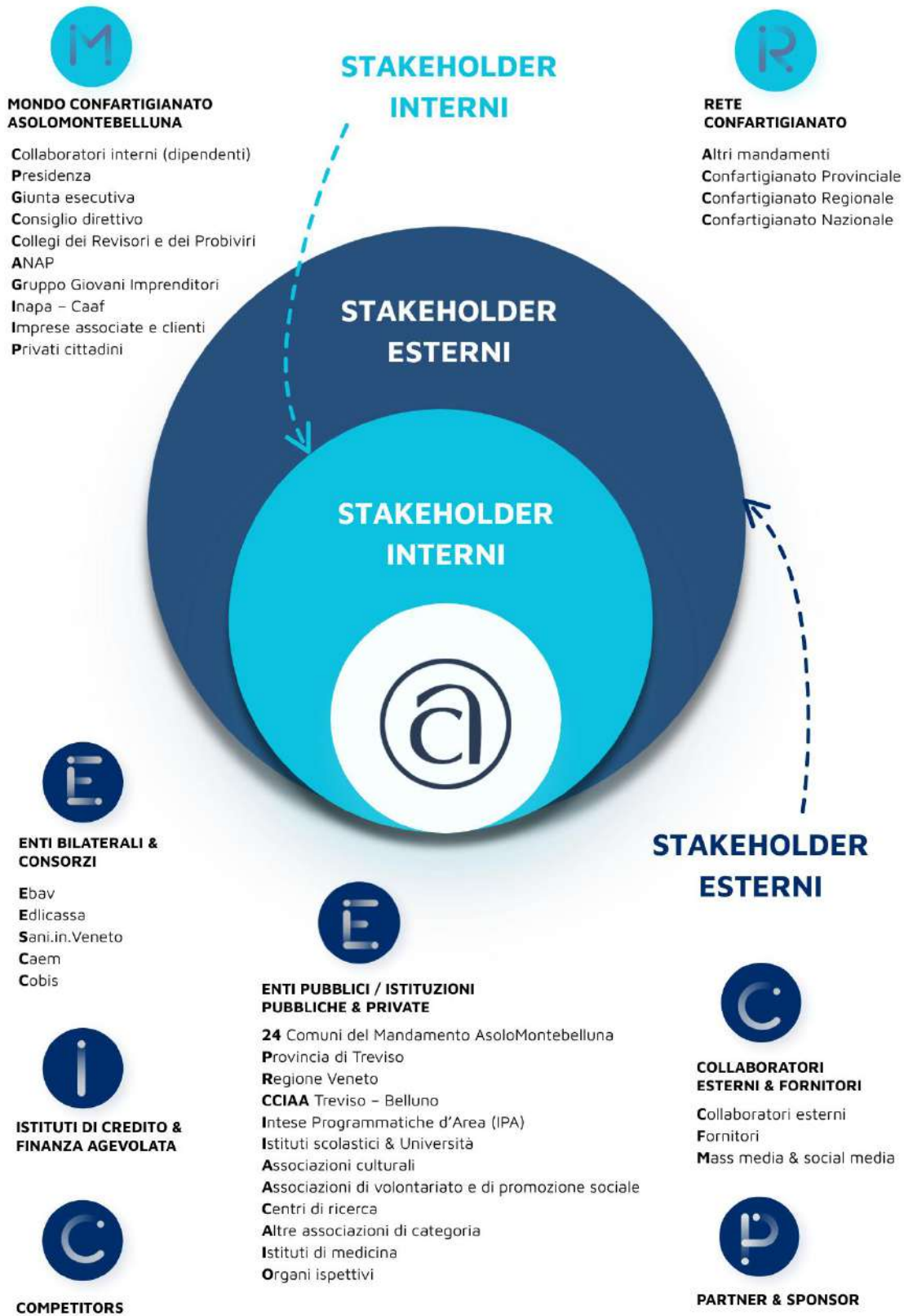
Nel contesto della sostenibilità, per “*stakeholder*”, letteralmente “*portatori di interessi*”, si intendono tutti quei soggetti — individui, organizzazioni e istituzioni — che intrattengono un rapporto diretto o indiretto con l’attività dell’ente e che possono influenzare, o essere influenzati, dalle sue scelte strategiche, operative e dai risultati conseguiti. La loro individuazione sistematica rappresenta un passaggio fondamentale per strutturare un percorso di sostenibilità solido e coerente, in quanto consente infatti di individuare gli interlocutori prioritari e di definire modalità di ingaggio efficaci, basate sulla comprensione delle loro esigenze, aspettative e possibili aree di criticità.

Attraverso questo approccio è possibile comprendere in modo più approfondito aspettative, esigenze e possibili aree di attenzione delle parti interessate, facilitando sia la prevenzione di criticità sia l’individuazione di ambiti di collaborazione. Ne deriva un contributo significativo al miglioramento della qualità delle relazioni, al rafforzamento della credibilità dell’organizzazione e a una maggiore chiarezza nei processi comunicativi.

Per Confartigianato Imprese AsoloMontebelluna, l’analisi degli stakeholder ha rappresentato uno strumento utile per leggere in maniera integrata il proprio contesto di riferimento, sia interno sia esterno, mettendo in evidenza le dinamiche relazionali con i diversi portatori di interesse, nonché i relativi punti di forza e gli aspetti migliorabili. Questa attività costituisce inoltre una base operativa per sviluppare iniziative mirate a rendere più efficaci i processi di comunicazione e partecipazione.

Il lavoro svolto ha contribuito anche alla predisposizione del Bilancio di Sostenibilità, permettendo di adattare struttura e linguaggio alle caratteristiche dei destinatari. In tale prospettiva, l’organizzazione può orientare con maggiore consapevolezza le proprie linee strategiche, intercettare opportunità di crescita sostenibile e promuovere la generazione di valore condiviso nel tempo.

Stakeholder Map Confartigianato Imprese AsoloMontebelluna



Dialogo e ascolto attivo: le interviste agli Associati

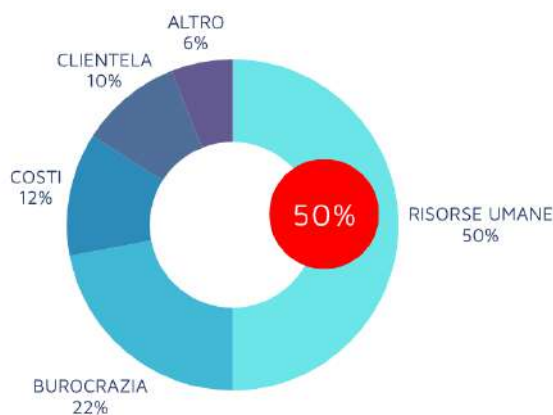
Nel 2025, Confartigianato ha consolidato un percorso strutturato di ascolto e confronto con i propri Associati, avviato strategicamente nel 2024, con l'obiettivo di rafforzare un modello di accompagnamento capace di rispondere in modo sempre più integrato e personalizzato alle esigenze delle imprese del territorio.

Grazie all'aiuto di 31 dipendenti dell'Associazione, sono stati ascoltati 50 associati, di cui 40 con servizi e 10 senza servizi attivi. Le 23 domande sono state pensate per comprendere i bisogni emergenti, le principali criticità riscontrate e le aspettative nei confronti dell'Associazione.



L'approccio adottato si fonda su una strategia orientata all'ascolto attivo, all'analisi puntuale delle necessità espresse e alla costruzione di risposte su misura, nella consapevolezza che le imprese si trovano oggi ad affrontare contesti sempre più complessi e dinamici.

Quali sono le principali difficoltà che affronti nella gestione della tua impresa?



Con riferimento alle principali difficoltà affrontate nella gestione d'impresa, circa il 50% degli associati ha indicato la gestione delle risorse umane come area maggiormente critica, seguita dagli adempimenti burocratici (22%) e dall'aumento dei costi (12%).

In quali decisioni senti il bisogno di un supporto?



Coerentemente con questi risultati, gli Associati affermano di necessitare maggiore supporto nella gestione delle risorse umane e degli adempimenti burocratici. Tra i temi segnalati, seppur con minore frequenza, risultano inoltre richiamati anche bandi e contributi e passaggio generazionale, a conferma di una crescente attenzione verso la pianificazione e lo sviluppo futuro delle aziende.

Mi racconteresti come è andata l'ultima volta che ti è capitato di interfacciarti con Confartigianato Imprese AsoloMontebelluna?



I dati raccolti confermano complessivamente un elevato livello di soddisfazione da parte delle imprese associate nei confronti dell'operato dell'Associazione. In particolare, alla domanda "Mi racconteresti come è andata l'ultima volta che ti sei interfacciato con Confartigianato Imprese AsoloMontebelluna?", il livello di gradimento espresso ha raggiunto l'88%, evidenziando una percezione positiva della qualità del servizio, della disponibilità delle risorse e della capacità di supporto offerta alle imprese del territorio.

Uno sguardo più ampio: il questionario agli stakeholder

Al percorso di interviste è poi seguito l'invio di un questionario rivolto all'insieme degli stakeholder dell'Associazione, con l'obiettivo di ampliare la visione e raccogliere il punto di vista non solo degli Associati, ma anche di dipendenti, collaboratori e collaboratrici esterni, fornitori, altri mandamenti, enti pubblici ed associazioni con cui Confartigianato si interfaccia con una certa regolarità.

Le risposte raccolte restituiscono l'immagine di un'Associazione fortemente legata al territorio e al ruolo di supporto svolto nei confronti delle imprese, soprattutto attraverso i servizi eterogenei che essa offre. Tra le parole maggiormente associate a Confartigianato emergono infatti termini quali "territorio", "servizi", "supporto", "consulenza" e "professionalità". Analogamente, tra i principali punti di forza vengono riconosciuti la territorialità, la varietà dei servizi offerti, l'approccio multidisciplinare e la capacità di fare rete attraverso collaborazioni e relazioni consolidate.

Se ti dico "Confartigianato Imprese AsoloMontebelluna", cosa ti viene in mente?



Accanto agli elementi di valore, il percorso di ascolto ha consentito di individuare anche alcune aree di miglioramento. Dal confronto con le risorse interne emergono in particolare esigenze legate al rafforzamento della comunicazione, al miglioramento dell'organizzazione interna e all'ottimizzazione dei processi operativi all'interno di singole aree menzionate. Gli stakeholder esterni evidenziano invece l'importanza di continuare a investire su comunicazione, capacità di rappresentanza del territorio e personalizzazione dei servizi offerti alle imprese.

Guardando al futuro, gli stakeholder individuano tra gli obiettivi prioritari per i prossimi 1-3 anni il rafforzamento dei servizi adempimentali (contabilità, fiscale, paghe e supporto tecnico-amministrativo), il supporto su bandi e contributi, i temi legati ad ambiente, sicurezza e certificazioni, oltre allo sviluppo di percorsi formativi rivolti alle imprese e di iniziative di orientamento e sensibilizzazione nelle scuole. È inoltre emersa l'importanza di promuovere tavoli tematici dedicati alle imprese del territorio, concepiti come spazi di confronto e condivisione finalizzati a intercettare bisogni comuni, favorire il dialogo tra aziende e sviluppare risposte e progettualità condivise.

La nostra *Mission*

— ” —

Favorire la crescita economica, culturale e sociale dei nostri associati e dell'intero nostro territorio, aiutando ogni nostro socio a realizzare appieno il proprio potenziale e creando le condizioni e i contesti per il benessere della nostra collettività.

GRI 2 (Informativa generale)

Mission	<p>“Favorire la crescita economica, culturale e sociale dei nostri associati e dell’intero nostro territorio, aiutando ogni nostro socio a realizzare appieno il proprio potenziale e creando le condizioni e i contesti per il benessere della nostra collettività.”</p>
Valori	<p>Nel corso del 2022 e successivamente nel corso del 2023 Confartigianato Imprese AsoloMontebelluna ha attuato un processo di identificazione e valutazione dei valori fondanti dell’Associazione.</p> <p>Il processo ha previsto una prima elaborazione dei valori prevalenti e storicamente associati a Confartigianato. Tali valori hanno subito in seguito un’evoluzione grazie al contributo di tutti i collaboratori e le collaboratrici di Confartigianato, che hanno approfondito il significato di ciascun punto, riportati nella tabella seguente.</p>

Descrizione Valori Confartigianato Imprese AsoloMontebelluna

ETICA

Etica: essere trasparenti, corretti, rispettare sé stessi, i colleghi, i clienti. Operare cercando di fare il bene dell’associato e del territorio.

**PARTECIPAZIONE
ATTIVA**

Partecipazione attiva nel territorio: lavorare nell’ottica di sviluppare il territorio, curare le relazioni con i portatori di interesse locali e collaborare in azioni per la sua tutela e il suo sviluppo, essere in grado di raccogliere e soddisfare i bisogni dell’associato, rappresentandolo e sostenendo i suoi diritti.

**PROFESSIONALITÀ
SPECIALIZZAZIONE**

Professionalità e Specializzazione: garantire competenza trasversale e specializzata per realizzare una prestazione completa ed efficace.

**CRESCITA
VALORIZZAZIONE
INCLUSIONE**

Crescita, valorizzazione e inclusione delle persone: apertura, condivisione, opportunità, professionalità e specializzazione coinvolgimento di tutti gli attori (collaboratori, associati, comunità territoriale).

L'Agenda ONU 2030

L'Agenda 2030 per lo Sviluppo Sostenibile delle Nazioni Unite (ONU) rappresenta un piano d'azione globale orientato a promuovere il benessere delle persone, la tutela del pianeta e uno sviluppo economico sostenibile. Approvata il 25 settembre 2015 a New York da 193 Paesi membri nel corso dell'Assemblea Generale, essa definisce 17 obiettivi condivisi da conseguire entro il 2030, coinvolgendo governi, istituzioni, sistema imprenditoriale e cittadini in un impegno comune. Tali obiettivi costituiscono un riferimento strategico per favorire uno sviluppo equilibrato e duraturo, capace di rispondere alle esigenze attuali senza compromettere quelle delle generazioni future.

In ambito nazionale, per promuovere la diffusione e l'attuazione dei principi dell'Agenda, nel febbraio 2016 è stata costituita l'Alleanza Italiana per lo Sviluppo Sostenibile, alla quale ha aderito anche l'Confartigianato Imprese, rafforzando il proprio impegno sui temi della sostenibilità.

In questo contesto, Confartigianato Imprese AsoloMontebelluna opera in coerenza con gli indirizzi europei e nazionali, promuovendo iniziative e percorsi volti a sensibilizzare e accompagnare le imprese verso modelli di gestione sempre più responsabili. L'associazione si impegna a sostenere le realtà produttive nel valutare e migliorare i propri impatti ambientali e sociali, contribuendo alla diffusione di una cultura della sostenibilità.

I 17 obiettivi dell'Agenda 2030 si articolano in diversi ambiti – ambientale, sociale ed economico – e sono tra loro interconnessi. Elemento centrale è la necessità di sviluppare sinergie e collaborazioni tra tutti gli attori coinvolti: solo attraverso un impegno condiviso e una visione comune sarà possibile generare un cambiamento concreto e duraturo.



GRI 2 (Informativa generale)

L'analisi di rilevanza consente di individuare i "temi rilevanti", e quindi maggiormente significativi, per Confartigianato in ambito ESG (Environmental, Social e Governance). Essa costituisce un passaggio essenziale per orientare in modo efficace le strategie di sostenibilità dell'Associazione, prendendo in considerazione sia le sue valutazioni interne che i bisogni e le aspettative dei suoi stakeholder, con l'obiettivo di mettere a fuoco gli aspetti che generano maggiore impatto e valore.

Attraverso questa attività è possibile stabilire con maggiore precisione le aree su cui concentrare risorse, azioni e strumenti di rendicontazione, garantendo coerenza tra gli impegni assunti e le iniziative realizzate. Non si tratta quindi di un esercizio formale, ma di un processo evolutivo che accompagna l'Associazione nel tempo, favorendo un miglioramento continuo e una maggiore consapevolezza delle proprie responsabilità.

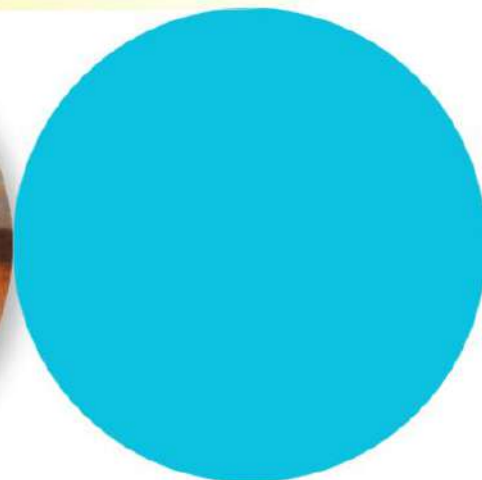
L'approccio adottato consente a Confartigianato di definire in maniera chiara le priorità strategiche legate alla sostenibilità e di rafforzare il dialogo con i portatori di interesse.

Di seguito si riportano i temi considerati più significativi, suddivisi secondo le tre macro-aree di riferimento:



2. LE NOSTRE PERSONE

- 2.1 Collaboratori interni
 - 2.1.1 Composizione interna
 - 2.1.2 Benessere dei dipendenti
 - 2.1.3 Diversità e pari trattamento
 - 2.1.4 Salute e sicurezza
- 2.2 Associati
- 2.3 Collaboratori esterni



2.1

COLLABORATORI INTERNI

2.1.1

COMPOSIZIONE INTERNA

GRI 2 (Informativa generale), GRI 401 (Occupazione)

Al 31 dicembre 2025, Confartigianato Imprese AsoloMontebelluna conta su un organico composto da 103 collaboratrici e collaboratori, che mettono quotidianamente a disposizione di clienti e associati competenze, esperienza e professionalità.

In linea con il percorso intrapreso negli anni precedenti, anche il 2025 è stato caratterizzato da numerose iniziative interne finalizzate a rafforzare la capacità dell'Associazione di rispondere in modo efficace e proattivo alle esigenze degli Associati e del territorio.

Siamo consapevoli che la crescita dell'Associazione passa attraverso le persone che ne fanno parte: è valorizzando il contributo di ciascuno che Confartigianato Imprese AsoloMontebelluna può continuare a evolversi ed innovare.

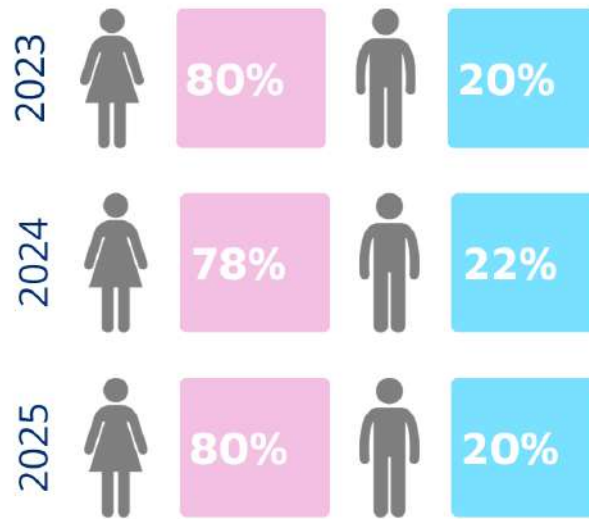
Chi siamo ad oggi?

Investire costantemente nell'organizzazione interna è fondamentale per consolidare e sviluppare le competenze delle persone, promuovere nuove professionalità, rafforzare il lavoro di squadra e mantenere un equilibrio tra le necessità dell'Associazione e quelle dei singoli collaboratori.

I grafici che seguono offrono una panoramica sulla composizione interna. In particolare, si riporta la ripartizione del personale per genere, per tipologia di contratto (determinato – indeterminato) e di impiego (full-time – part-time) (GRI 2-7). Sono inoltre graficamente rappresentati l'andamento delle nuove assunzioni ed il tasso di turnover (GRI 401-1).

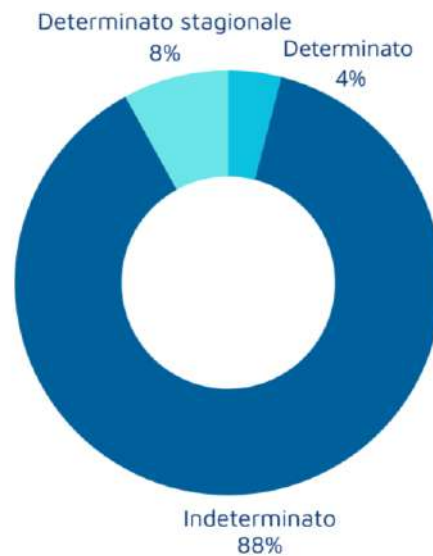
Dal punto di vista metodologico, le elaborazioni sono state effettuate sulla base della composizione del personale al 31 dicembre 2025, includendo anche le risorse impiegate nell'ambito della campagna 730, inserite temporaneamente in Associazione per lo svolgimento di tale attività stagionale e specifica.

Dipendenti per genere (2023 – 2024 – 2025)



Guardando alla composizione della forza lavoro per genere, anche nel 2025 si conferma una netta prevalenza della componente femminile all'interno dell'Associazione. Su un totale di 103 dipendenti, infatti, 82 sono donne, pari a circa l'80% dell'organico complessivo.

Dipendenti per tipologia di contratto (2025)

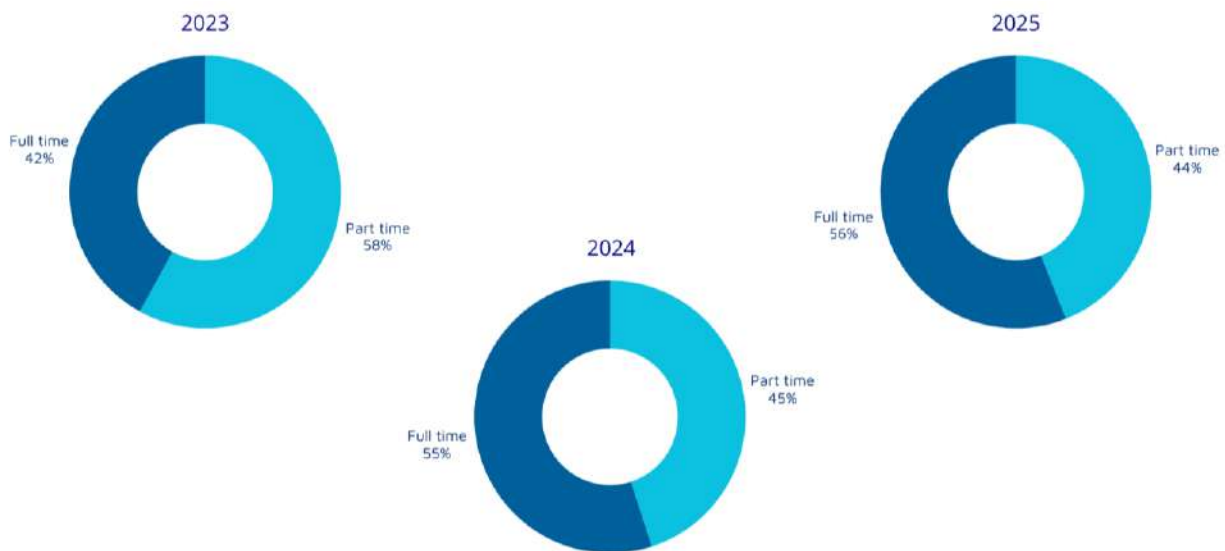


Tutte le collaboratrici e tutti i collaboratori interni di Confartigianato Imprese AsoloMontebelluna rientrano nella contrattazione collettiva (GRI 2-30). Sul totale di 103 dipendenti, 91 collaboratori (88%) risultano assunti con contratto a tempo indeterminato, mentre 4 dipendenti (4%) hanno un contratto a tempo determinato e 8 risorse (8%) sono impiegate con contratto stagionale a tempo determinato.

L'indicatore è stato calcolato sulla composizione del personale al 31 dicembre 2025, considerando anche le risorse impiegate durante la campagna 730, inserite in Associazione per un periodo circoscritto e legato allo svolgimento di tale attività specifica.

La contenuta incidenza dei contratti a tempo determinato conferma l'attenzione dell'Associazione verso la stabilità occupazionale e la valorizzazione delle proprie persone.

Dipendenti per tipologia di impiego (2023 – 2024 – 2025)



In continuità con quanto rilevato negli anni precedenti, anche nel 2025 Confartigianato Imprese AsoloMontebelluna ha confermato il proprio impegno nella promozione dell'equilibrio tra vita professionale e vita privata, attraverso l'adozione di soluzioni organizzative e contrattuali flessibili, in grado di rispondere alle esigenze personali e familiari delle collaboratrici e dei collaboratori.

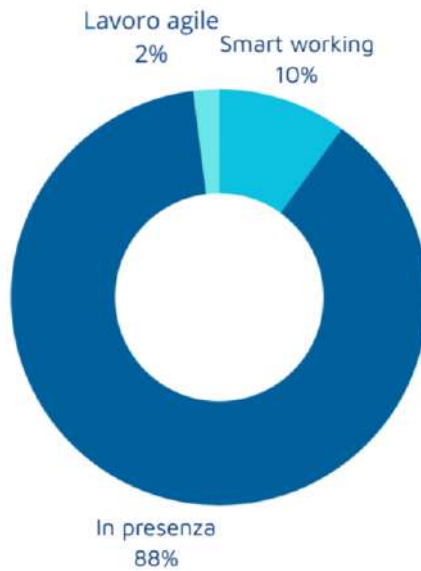
Nel 2025, il 56% del personale, pari a 58 dipendenti su un totale di 103, risulta impiegato con contratto full-time, mentre il restante 44%, corrispondente a 45 dipendenti, opera con contratto part-time.

Relativamente invece alle modalità di prestazione lavorativa, si continua a registrare una maggioranza di personale attivo con obbligo di presenza nel luogo di lavoro.

Nel dettaglio, sul totale di 103 dipendenti, 91 collaboratori (88%) svolgono la propria attività con obbligo di presenza presso le sedi dell'Associazione, mentre 10 risorse (10%) operano in modalità di smart working e 2 dipendenti (2%) usufruiscono del regime di lavoro agile.

Il lavoro agile, disciplinato dalla Legge n. 81/2017, rappresenta una modalità di esecuzione del rapporto di lavoro subordinato caratterizzata dall'assenza di vincoli rigidi di luogo e orario, organizzata per fasi, cicli e obiettivi, nel rispetto dei limiti di durata massima dell'orario di lavoro previsti dalla normativa e dalla contrattazione collettiva.

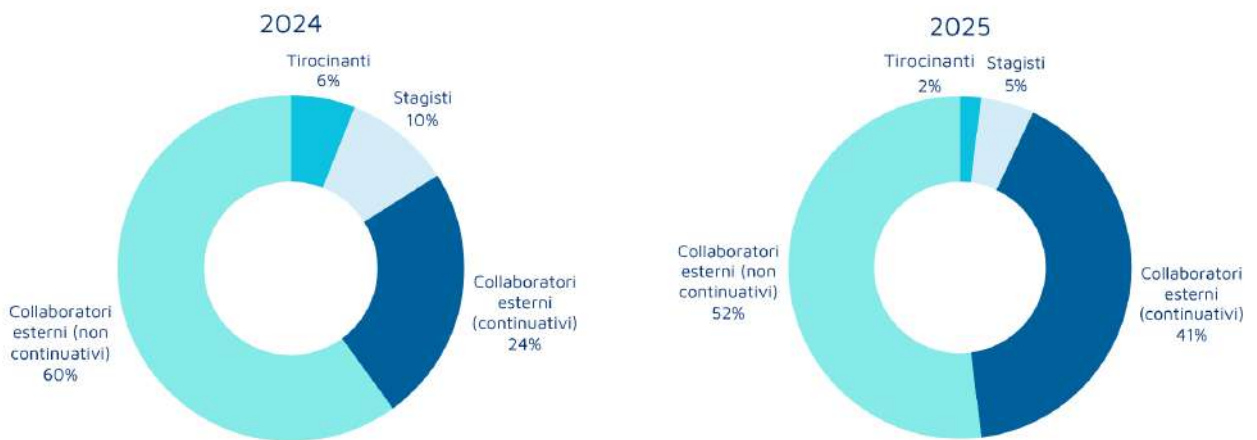
Dipendenti per modalità di prestazione lavorativa (2025)



A seguito di un periodo di sperimentazione che ha coinvolto tutto il personale, nel corso del 2025 Confartigianato ha introdotto la chiusura degli uffici il venerdì pomeriggio, con conseguente rimodulazione dell’orario settimanale.

Per garantire il rispetto delle esigenze operative e di servizio dell’Associazione, nonché favorire l’equilibrio tra impegni lavorativi ed extra-lavorativi dei dipendenti, è stata estesa a tutto il personale una maggiore flessibilità oraria, con fascia di ingresso e uscita compresa tra le 7:30 e le 18:30.

Altri collaboratori e collaboratrici per categorie d’impiego



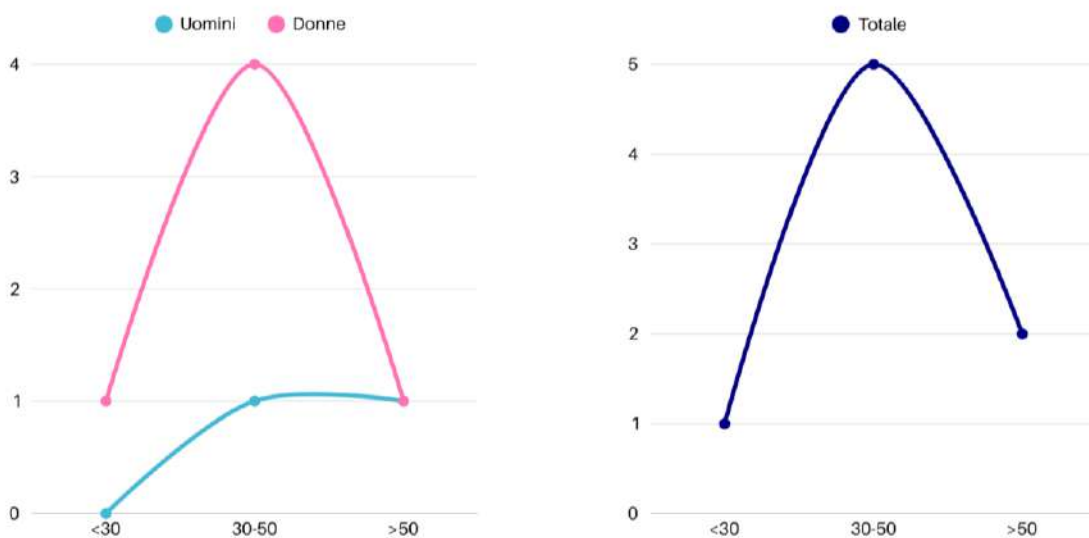
Per quanto riguarda i lavoratori non dipendenti, nel tempo Confartigianato ha sviluppato una rete strutturata di collaboratori esterni e giovani risorse in formazione, riconoscendone il valore strategico per il supporto e lo sviluppo delle attività associative.

Nel corso del 2025, in linea con quanto registrato negli anni precedenti, l'Associazione ha proseguito il proprio impegno lungo due direttrici principali: da un lato, la promozione di opportunità di collaborazione attraverso stage scolastici e percorsi di tirocinio; dall'altro, il rafforzamento delle attività di gestione, coordinamento e monitoraggio dei collaboratori esterni.

L'attenzione verso studenti e giovani in fase di formazione o di ingresso nel mondo del lavoro rappresenta per Confartigianato un investimento importante in termini di crescita organizzativa e sviluppo futuro. Favorire l'incontro con le nuove generazioni consente infatti di valorizzare competenze, approcci e sensibilità differenti, contribuendo ad arricchire il patrimonio di conoscenze e professionalità interne.

Prosegue inoltre l'impegno di Confartigianato nel collaborare con professionisti e professioniste esterni, coinvolti per competenze specialistiche complementari rispetto alle attività presidiate internamente dall'Associazione, con l'obiettivo di garantire agli associati un supporto sempre più qualificato e completo.

Tasso di turnover complessivo (2025)

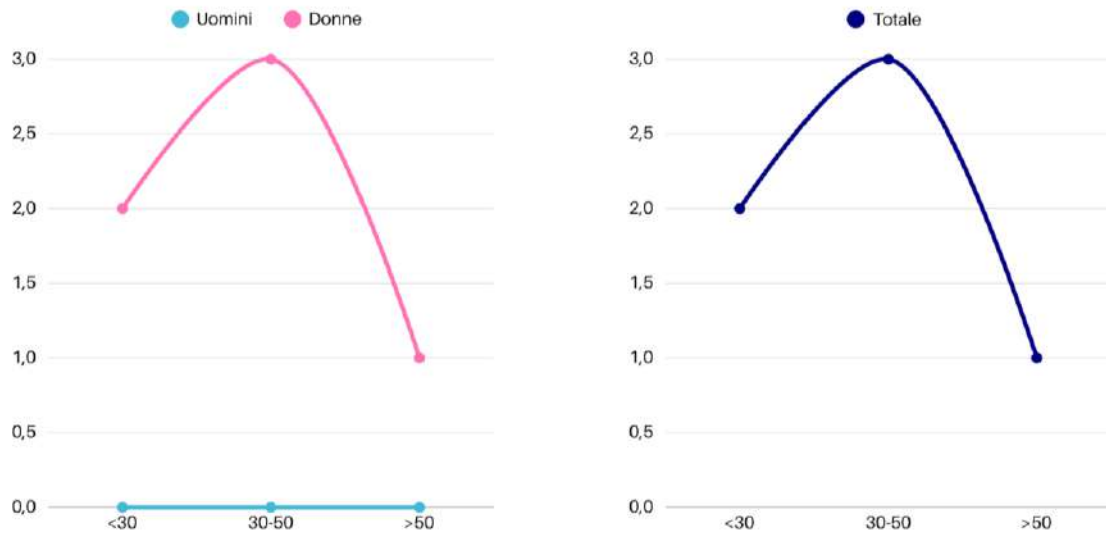


Nel 2025 il tasso di turnover complessivo è stato pari all'8%, calcolato secondo la metodologia prevista dagli standard GRI, rapportando il numero delle cessazioni intervenute nel corso dell'anno all'organico medio del periodo.

In particolare, l'organico medio è stato determinato come media tra i dipendenti presenti al 1° gennaio (97 risorse) e al 31 dicembre 2025 (103 risorse), ottenendo un valore pari a 100 unità. Le uscite registrate nell'anno sono state complessivamente 8, di cui 6 donne e 2 uomini, la maggior parte dei quali in età compresa tra i 30 ed i 50 anni.

Il tasso di turnover è stato quindi calcolato come rapporto tra le 8 cessazioni e l'organico medio di 100 dipendenti, risultando pari all'8%.

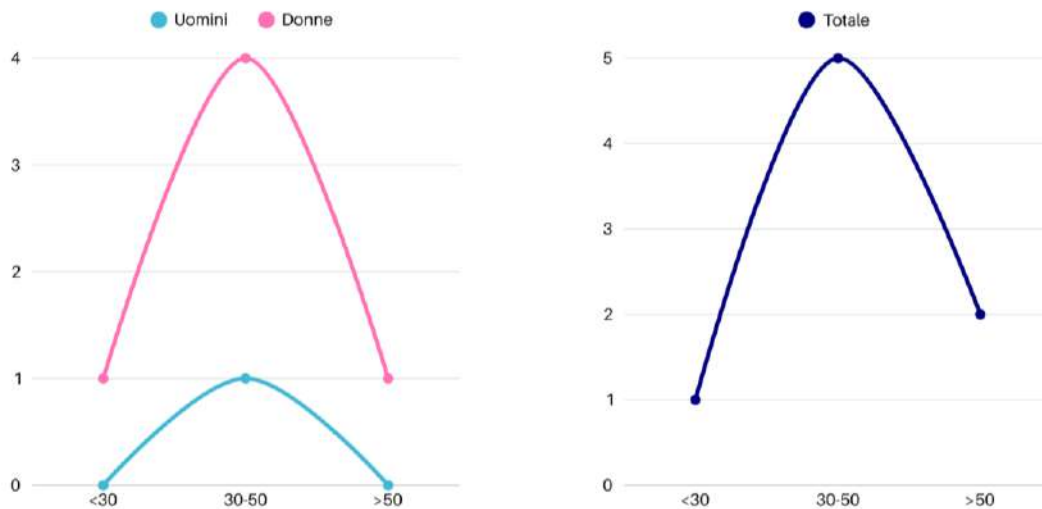
Tasso di entrata



Il tasso di entrata è stato determinato esclusivamente da nuove assunzioni femminili, pari a 6 risorse complessive.

Le assunzioni si distribuiscono per fasce d'età in 2 risorse under 30, 3 nella fascia 30–50 anni e 1 over 50, evidenziando un ricambio generazionale equilibrato all'interno dell'organico.

Tasso di uscita



Il tasso di uscita ha riguardato complessivamente 8 cessazioni, di cui 2 riferite a personale maschile e 6 a personale femminile.

Nel dettaglio, le uscite maschili si collocano nelle fasce 30–50 anni (1 risorsa) e over 50 (1 risorsa), mentre le uscite femminili risultano distribuite in 1 risorsa under 30, 4 nella fascia 30–50 anni e 1 over 50.

GRI 401 (Occupazione), GRI 403 (Salute e sicurezza sul lavoro), GRI 404 8 (Formazione e istruzione)

L'impegno di Confartigianato è fortemente orientato alla valorizzazione delle persone, dei loro talenti e del benessere nel vivere l'Associazione, in un'ottica di supporto qualificato e continuo agli associati. In questa prospettiva, l'organizzazione promuove un insieme integrato di iniziative finalizzate a sostenere il benessere delle collaboratrici e dei collaboratori sia sotto il profilo professionale sia personale, a partire dal momento dell'assunzione.

Tra queste iniziative rientrano misure a sostegno della genitorialità, come il congedo parentale per i neo genitori, il sistema strutturato di onboarding per i nuovi ingressi e le attività formative dedicate alla crescita e all'aggiornamento professionale. A ciò si affiancano momenti di confronto e coesione interna, quali i "Meet Up" e le attività di Team Building, oltre a incontri periodici e strutturati di feedback che favoriscono un dialogo continuo su obiettivi, bisogni e opportunità di sviluppo, promuovendo una cultura organizzativa basata su ascolto e miglioramento continuo.

Nei paragrafi successivi vengono approfondite nel dettaglio le singole iniziative e le relative modalità di attuazione.

Processo di onboarding e momenti di feedback individuali e collettivi

Al fine di valorizzare il capitale umano, ogni anno Confartigianato coinvolge tutte le proprie risorse in un percorso di analisi e sviluppo professionale. In questa prospettiva, l'Associazione struttura iniziative specifiche volte a sostenere il benessere delle persone lungo tutto il loro percorso professionale, a partire dal momento dell'ingresso in organizzazione.

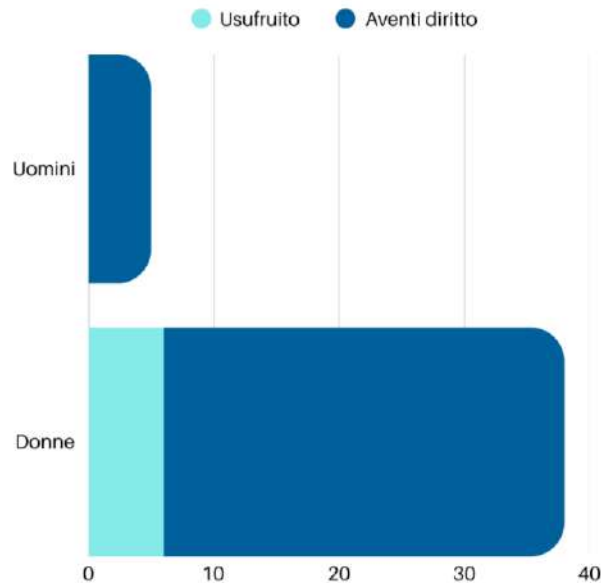
In fase di onboarding, infatti, ogni nuova risorsa viene accompagnata attraverso un processo strutturato della durata media di circa due settimane, gestito dalle Risorse Umane con il supporto di un tutor di riferimento, con l'obiettivo di favorire un inserimento efficace e consapevole nel contesto associativo.

A ciò si aggiunge un sistema di incontri periodici, che si svolgono due volte l'anno tra collaboratrici, collaboratori e coordinatori, finalizzati a un confronto costruttivo sugli obiettivi individuali e organizzativi, sui bisogni reciproci e sulle eventuali criticità, con l'intento di individuare congiuntamente possibili aree di miglioramento e sviluppo.

Genitorialità e congedo parentale

Il congedo parentale rappresenta uno strumento previsto dalla normativa italiana volto a sostenere la cura dei figli. Confartigianato Imprese AsoloMontebelluna ne riconosce l'importanza, promuovendone l'utilizzo tra il personale avente diritto quale opportunità di supporto alla genitorialità e di consolidamento dei legami familiari nei primi anni di vita del bambino.

Congedo parentale (2025)



Nel 2025, all'interno di Confartigianato Imprese AsoloMontebelluna, i dipendenti aventi diritto al congedo parentale sono stati 45 su un totale di 103 collaboratori e collaboratrici. Nel corso dell'anno ne hanno usufruito complessivamente 6 persone, tutte di genere femminile.

Confartigianato Imprese AsoloMontebelluna adotta misure di supporto alla genitorialità e alla conciliazione vita-lavoro, favorendo il mantenimento del rapporto con le collaboratrici durante il periodo di maternità e accompagnando il rientro in servizio attraverso momenti di aggiornamento e reinserimento organizzativo.

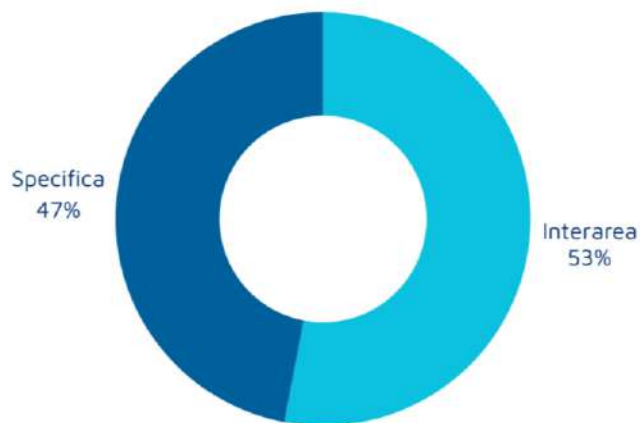
L'Associazione promuove inoltre strumenti di flessibilità quali rimodulazione dell'orario di lavoro, part-time temporaneo e smart working, a sostegno sia delle esigenze familiari legate alla cura dei figli sia delle situazioni di fragilità connesse all'assistenza di familiari anziani o non autosufficienti.

Formazione professionale

La formazione rappresenta un elemento centrale per sostenere la crescita professionale delle persone e promuovere il miglioramento continuo del benessere organizzativo. Anche nel 2025 Confartigianato ha investito in modo significativo nello sviluppo delle competenze interne, programmando percorsi formativi rivolti alle diverse aree dell'Associazione.

Nel corso dell'anno sono state erogate oltre 4.805 ore di formazione, con una media superiore a 30 ore per persona. Il 53% delle attività formative ha coinvolto trasversalmente tutto il personale dipendente attraverso percorsi inter-area dedicati a temi strategici per l'organizzazione, tra cui salute e sicurezza nei luoghi di lavoro, parità di genere e whistleblowing.

Tipologia di formazione: interarea e specifica per singole aree (2025)



Per quanto riguarda la formazione specialistica di area, ossia quella legata alle competenze tecniche specifiche delle singole funzioni organizzative, nel 2025 l'area che ha registrato il maggior numero di ore formative è stata l'area fiscale. Tale dato è principalmente riconducibile alla maggiore numerosità delle risorse impiegate all'interno dell'area stessa e alla conseguente esigenza di garantire un costante aggiornamento professionale rispetto all'evoluzione normativa e operativa di settore.

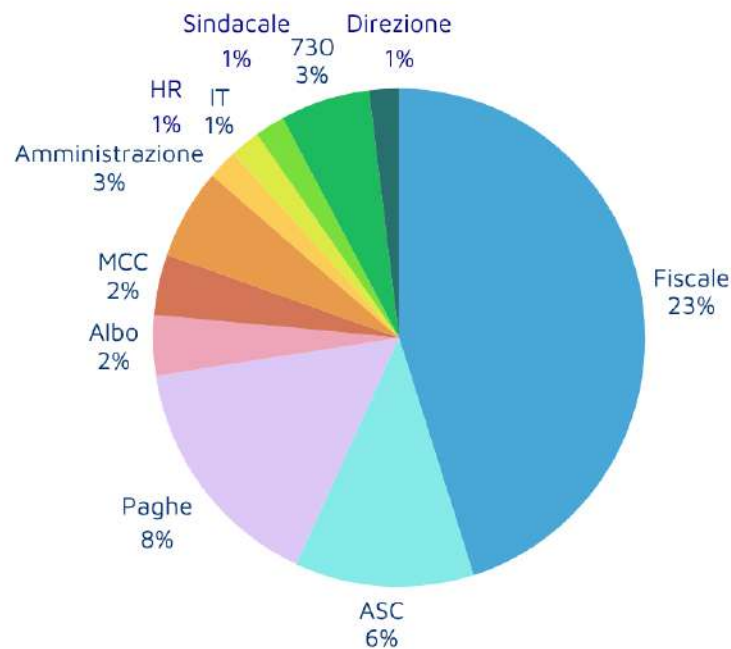
L'attività formativa specialistica continua inoltre a rappresentare uno strumento fondamentale per consolidare e diffondere competenze tecniche all'interno dell'organizzazione, favorendo la condivisione delle conoscenze acquisite anche attraverso momenti di confronto e aggiornamento dedicati alle singole aree operative.

Accanto alle ore di formazione indicate in tabella, ciascuna area effettua riunioni di carattere formativo e/o operativo a cadenza settimanale, mensile o trimestrale, a seconda delle specificità di ciascuna, per una media complessiva di circa 3,8h/mese e 43,6h/anno.

Numero totale di ore di formazione (2025)

Totale ore di formazione erogate ai dipendenti per genere e categoria	2025		
	Uomini	Donne	Totale
Totale ore di formazione (interarea + specifica)	1.337	3.469	4.805
di cui formazione interarea	716	1.798	2.514
di cui formazione specifica per aree	621	1.671	2.291
Fiscale	252	834	1.086
Ambiente, Sicurezza e Certificazioni (ASC)	155	115	269

Paghe	0	376	376
Area Gestione Soci (Albo)	56	27	83
Marketing & Comunicazione (MCC)	36	36	72
Amministrazione	0	124	124
Risorse umane (HR)	0	20	20
IT	40	0	40
Sindacale	0	13	13
730	28	126	154
Direzione	54	0	54



Ore medie di formazione annua per persona (2025)

Ore medie di formazione	2025		
	Uomini	Donne	Totale
Totale ore di formazione (interarea + specifica)	64	42	47
di cui formazione interarea	34	22	24
di cui formazione specifica per aree	29	20	22
Fiscale	36	27	28
Ambiente, Sicurezza e Certificazioni (ASC)	31	29	30

Paghe	0	14	14
Area Gestione Soci (Albo)	28	13	21
Marketing & Comunicazione (MCC)	36	7	12
Amministrazione	0	31	31
Risorse umane (HR)	0	20	20
IT	20	0	20
Sindacale	0	13	13
730	14	21	19
Direzione	27	0	27

“Meet Up” e Team Building

In continuità con gli anni precedenti, anche nel 2025 l’Associazione ha promosso momenti dedicati al coinvolgimento e alla condivisione interna, organizzando due “Meet Up” ed una giornata di Team Building rivolti a tutte le collaboratrici e a tutti i collaboratori.

I “Meet Up”, organizzati tradizionalmente nei mesi di giugno e dicembre, rappresentano un importante momento di incontro collettivo tra collaboratrici, collaboratori e organi di governo dell’Associazione, finalizzato a favorire l’allineamento sull’andamento dell’Associazione ed i suoi obiettivi strategici. Attraverso tavole rotonde e “focus group” specifici, viene data a tutto il personale interno l’opportunità di approfondire nuovi servizi ed iniziative sviluppati dall’Associazione, al fine di rafforzare la conoscenza trasversale tra le diverse aree organizzative.

L’attività di Team Building, svolta nel mese di settembre, ha rappresentato una giornata interamente dedicata alle persone, con l’obiettivo di promuovere la conoscenza reciproca e consolidare le relazioni interne. Attraverso momenti formativi e attività laboratoriali all’aperto, collaboratrici e collaboratori hanno avuto modo di confrontarsi in un contesto diverso da quello lavorativo quotidiano, che ha richiesto collaborazione, partecipazione e coesione organizzativa. L’edizione 2025 è stata sviluppata attorno al tema “La vision del sistema Confartigianato: ieri, oggi e domani”, con l’intento di valorizzare una visione condivisa dell’Associazione, capace di abbracciare le differenti esperienze, competenze e sensibilità interne come elementi di crescita e arricchimento per l’intera struttura.

Per l’Associazione, mettere le persone al centro significa prestare attenzione non solo ai bisogni del personale e della struttura organizzativa, ma anche investire in percorsi di sviluppo dedicati, capaci di generare valore sia per le collaboratrici e i collaboratori sia per gli associati che quotidianamente si interfacciano con l’ente.

2.1.3

DIVERSITÀ E PARI TRATTAMENTO

GRI 405 (Diversità e pari opportunità)

La certificazione UNI/PdR 125:2022 sulla parità di genere

Dal 2023 Confartigianato è certificata per la parità di genere secondo la prassi UNI/PdR 125:2022. La certificazione, che deve essere rinnovata a cadenza triennale, prevede la verifica ed il monitoraggio annuale delle seguenti aree:

- Cultura e strategia;
- Governance;
- Processi HR;
- Opportunità di crescita ed inclusione delle donne in azienda;
- Equità remunerativa per genere;
- Tutela della genitorialità e conciliazione vita-lavoro.

Sul piano interno, Confartigianato Imprese AsoloMontebelluna sta consolidando un sistema di monitoraggio degli indicatori legati alla parità di genere, con particolare attenzione all'equità retributiva, al fine di favorire un progressivo allineamento delle politiche salariali interne.

Parallelamente, l'Associazione ha sviluppato competenze interne dedicate al supporto delle imprese associate nei percorsi di ottenimento della certificazione per la parità di genere, riconosciuta come strumento di crescita organizzativa e competitiva.

Diversità negli organi di governo dell'Associazione

Con riferimento agli organi di governo, il grafico seguente illustra la composizione per genere e fascia d'età, distinguendo tra Giunta esecutiva e Consiglio direttivo.

Diversità negli organi di governo



Con riferimento alla composizione degli organi di governo, emerge una prevalenza della componente maschile e dei membri appartenenti alla fascia d'età superiore ai 50 anni.

In particolare, la Giunta esecutiva è composta da 5 membri: 3 uomini, di cui 1 appartenente alla fascia 30-50 anni e 2 over 50, e 2 donne entrambe over 50.

Il Consiglio, invece, comprende complessivamente da 14 membri, include 12 uomini e 2 donne. Nel dettaglio, 1 uomo e 1 donna appartengono alla fascia 30-50 anni, mentre 11 uomini e 1 donna hanno un'età superiore ai 50 anni.

2.1.4

SALUTE E SICUREZZA

GRI 403 (Salute e sicurezza sul lavoro)

Confartigianato Imprese AsoloMontebelluna promuove la tutela della salute e della sicurezza nei luoghi di lavoro attraverso un sistema strutturato di gestione e monitoraggio dei principali processi in materia di prevenzione e protezione. In considerazione del ridotto livello di rischio connesso alle attività svolte, l'Associazione concentra i propri interventi principalmente sulla formazione e informazione del personale, sull'aggiornamento delle squadre di emergenza, sulla sorveglianza sanitaria per i lavoratori esposti a videoterminale e sulla valutazione dei rischi legati agli ambienti di lavoro.

Nel corso del 2025 è proseguito il percorso di miglioramento continuo attraverso il monitoraggio delle segnalazioni interne relative a salute e sicurezza. Tra i principali interventi realizzati si evidenziano l'introduzione di procedure dedicate alla gestione del lavoro in solitaria, accompagnate da attività di sensibilizzazione del personale e dall'avvio della sperimentazione di dispositivi di emergenza salvavita presso una sede periferica, con l'obiettivo di estenderne progressivamente l'utilizzo.

Nel medesimo periodo è stata inoltre effettuata una mappatura delle postazioni dotate di pc portatile, finalizzata al miglioramento delle condizioni ergonomiche di lavoro attraverso l'integrazione delle dotazioni necessarie, tra cui monitor aggiuntivi e strumenti di supporto operativo.

Sul fronte organizzativo, nel 2025 è stato avviato un percorso di strutturazione metodica delle attività manutentive delle sedi, con il coinvolgimento diretto del Servizio di Prevenzione e Protezione e del referente interno dedicato alle manutenzioni. L'attività ha previsto la pianificazione di incontri periodici di coordinamento, la definizione delle priorità di intervento e lo stanziamento di specifiche risorse economiche a budget per il 2026. Sono state inoltre avviate valutazioni preliminari finalizzate all'abbattimento delle barriere architettoniche presso la sede di Montebelluna.

GRI 2 (Informativa generale)

La Provincia di Treviso

La Provincia di Treviso, al 31/12/2025 conta circa 95.828 unità locali, di cui circa il 19% nel territorio dei 24 Comuni del nostro mandamento di AsoloMontebelluna. Rispetto al 2024, si assiste ad una diminuzione delle aziende presenti nel territorio: -795 nella provincia di Treviso e -178 nel territorio di Asolo-Montebelluna (contro il -58 registrato nel 2024 rispetto all'anno precedente).

Peso % dei settori nelle unità locali totali

Nella Provincia di Treviso, la percentuale maggiore di imprese ricade nel settore dei Servizi alle imprese (23,8%), seguito da quello relativo al Commercio (20,7%). Seguono Agricoltura, silvicoltura e pesca (15,2%), Attività manifatturiere (13,2%), Costruzioni (12,7%). Con quote inferiori al 10% del totale delle imprese, quelle dei settori Servizi alle persone, Alloggi e ristorazione e Altra industria.

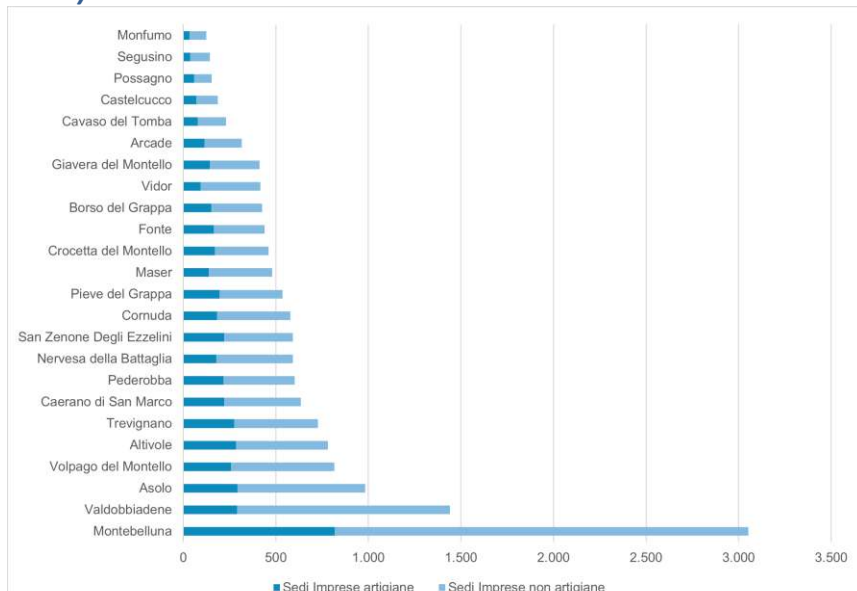
Imprese Artigiane e non Artigiane

Differenti le percentuali relative agli addetti, con il settore delle Attività manifatturiere al primo posto di questa classifica con il 35,7%, i Servizi alle imprese al secondo posto con il 20,8% ed il Commercio al terzo posto con il 14,7% del totale degli addetti. Si fermano a quote inferiori al 10% gli altri settori.

Anche quest'anno abbiamo ritenuto utile indagare un aspetto particolare: la suddivisione del tessuto imprenditoriale tra imprese artigiane e non artigiane. Il grafico sottostante riporta in blu scuro le sedi delle imprese artigiane che nei grafici consultabili nel sito della Camera di Commercio di Treviso-Belluno è possibile notare come il dato totale dei 24 Comuni del territorio di Asolo-Montebelluna presenti una percentuale di imprese artigiane di un +3% rispetto a quella della Provincia di Treviso. Ben 7 comuni contano circa il 37% di aziende artigiane: Possagno (38,6%), Crocetta del Montello, Fonte, Castelcucco, San Zenone, Trevignano, Pieve del Grappa.

2 invece sono i Comuni che presentano una percentuale di imprese artigiane inferiore al 23%, ovvero Valdobbiadene (che ne conta solo il 20,2%, a favore di imprese a vocazione agricola e vitivinicola), e Vidor (22,6%).

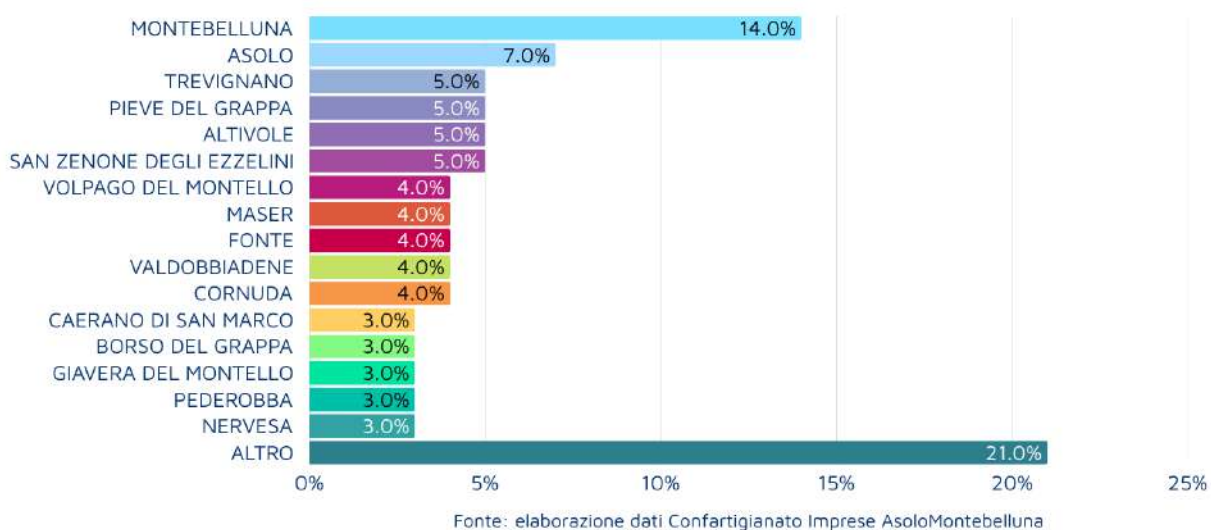
Ripartizione percentuale tra imprese artigiane e non artigiane nei 24 Comuni di riferimento (Dati aggiornati al 31.12.2025)



Fonte: elaborazioni Ufficio Studi e Statistica CCIAA Treviso Belluno su dati Infocamere

La base associativa di Confartigianato Imprese AsoloMontebelluna è distribuita in un territorio che conta 24 Comuni della provincia di Treviso. Più di 1/3 delle 1.935 aziende socie è sita in 4 dei seguenti comuni: Montebelluna, che conta 280 imprese associate (14%), Asolo, con 132 soci (7%), Trevignano e Pieve del Grappa, rispettivamente a quota 106 e 104 aziende associate, corrispondenti entrambe al 5% della base associativa. Altri 13 Comuni contano tra le 100 e le 50 aziende: sommando questi dati alle 4 percentuali prima presentate, si contano in totale 1.526 realtà, che corrispondono quasi al 79% del totale degli associati.

Distribuzione percentuale dei soci di Confartigianato Imprese AsoloMontebelluna per Comune di riferimento (dati aggiornati al 31.12.2025)

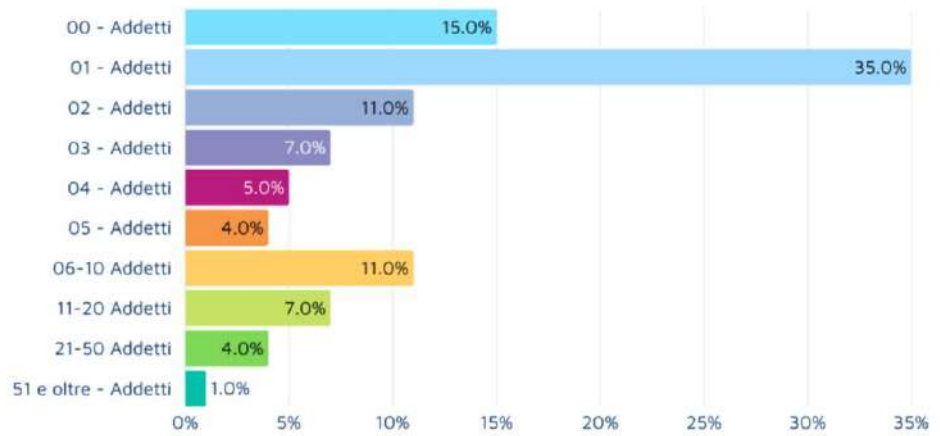


Fonte: Elaborazione dati Confartigianato Imprese AsoloMontebelluna.

Il grafico sottostante indaga la base associativa dal punto di vista del numero di lavoratori e addetti. Circa la metà della base associativa è composta da imprese senza dipendenti (15%) e aziende con un solo dipendente (35%): ciò significa che il tessuto imprenditoriale è molto frammentato e formato principalmente da micro e piccole aziende.

Risulta interessante osservare come, all'aumentare del numero di dipendenti, diminuisca il numero di imprese associate: il 11% delle imprese, infatti, conta 2 dipendenti; il 7% ne conta 3; il 5% ha 4 dipendenti; il 4% ne conta 5. Infine, notiamo che le imprese che hanno dai 6 ai 10 dipendenti corrispondono circa ad un'impresa su 10. Solo l'1% delle imprese associate ha più di 50 dipendenti.

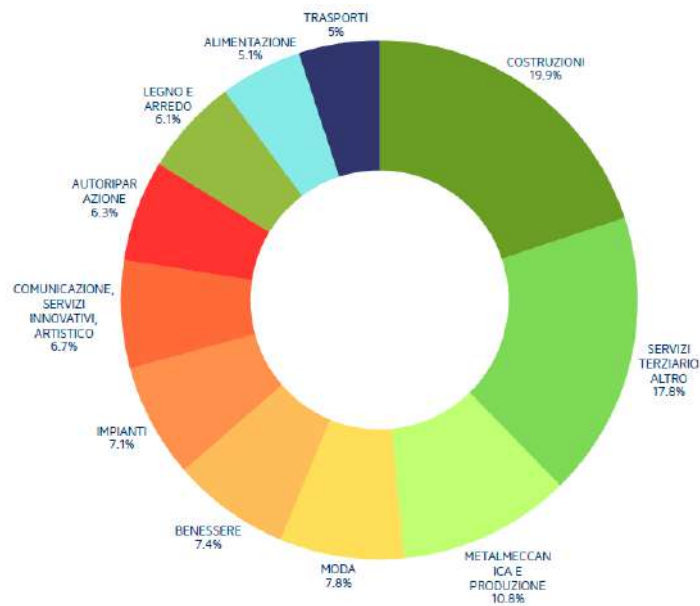
Distribuzione percentuale degli associati rispetto al numero di dipendenti in azienda (dati aggiornati al 31.12.2025)



Fonte: Elaborazione dati Confartigianato Imprese AsoloMontebelluna.

Sono stati quindi analizzati i settori di appartenenza della base associativa. Circa il 20% degli associati fa parte strettamente del settore delle costruzioni (19,9%). A seguire, i soci appartenenti alla categoria servizi terziario (17,8%) e della metalmeccanica di produzione (10,8%).

Distribuzione percentuale degli associati rispetto al loro settore di appartenenza (dati aggiornati al 31.12.2025)



Fonte: Elaborazione dati Confartigianato Imprese AsoloMontebelluna.

GRI 2 (Informativa generale)

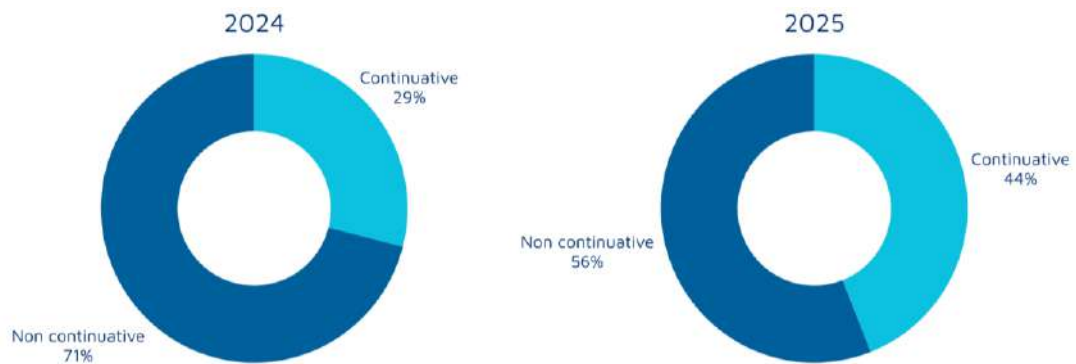
Il rapporto con collaboratori e collaboratrici esterni rappresenta per Confartigianato Imprese AsoloMontebelluna un elemento di valore strategico, in quanto consente di garantire elevati livelli di professionalità, competenza specialistica e qualità nei servizi offerti alle imprese associate. Storicamente l'Associazione si avvale del contributo di professionalità esterne e di organizzazioni partner per integrare competenze e supportare lo sviluppo delle proprie attività. Le collaborazioni attivate possono essere ricondotte a due principali macro-categorie: collaborazioni con persone fisiche, quali professionisti e professioniste, e collaborazioni con persone giuridiche, quali società ed enti.

Anche nel 2025 l'Associazione ha continuato a sviluppare strumenti e modalità operative finalizzate a garantire una gestione sempre più strutturata delle collaborazioni esterne, con l'obiettivo di assicurare coerenza rispetto ai valori, agli obiettivi strategici e alla mission associativa. Tale attenzione risulta particolarmente rilevante nei contesti in cui servizi e progetti vengono realizzati con il contributo di professionalità esterne, favorendo un approccio condiviso e allineato ai principi che guidano l'operato di Confartigianato.

Collaborazioni con persone fisiche

Rispetto al 2024, nel 2025 si evidenzia un incremento significativo delle collaborazioni continuative con professionisti e professioniste, passate dal 24% al 41% del totale. In termini numerici, le collaborazioni continuative sono aumentate da 15 a 18, a fronte di un numero complessivo di collaborazioni esterne diminuito da 52 a 44. Questo andamento riflette un progressivo consolidamento della rete di persone specializzate con cui l'Associazione collabora, orientato a valorizzare le partnership ritenute maggiormente efficaci e coerenti con gli standard qualitativi richiesti, nell'ottica di assicurare continuità ed affidabilità dei servizi offerti agli Associati.

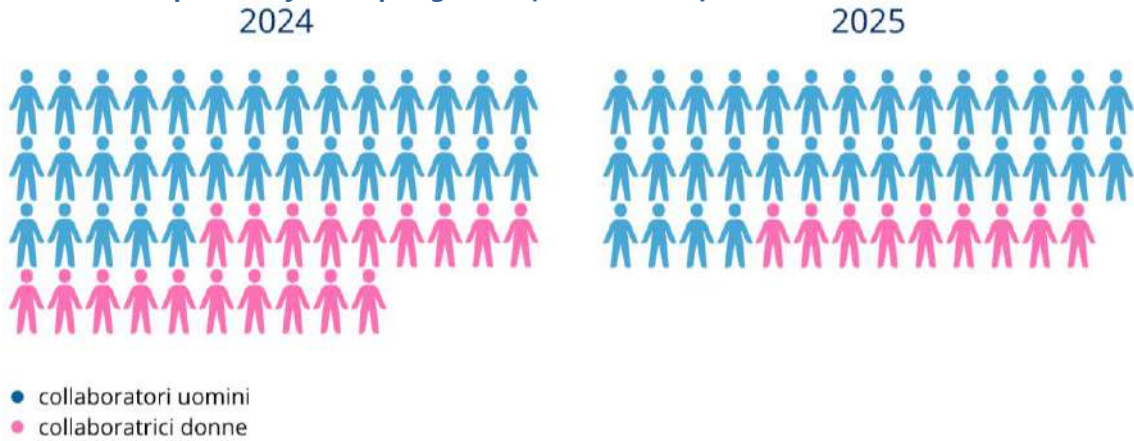
Collaborazioni con persone fisiche per tipologia di collaborazione (2024 – 2025)



Guardando invece alla suddivisione per genere delle collaborazioni con persone fisiche genere, nel 2025 Confartigianato si è avvalsa complessivamente di 41 collaboratori e collaboratrici, di cui 32 uomini e 9 donne. Anche nel 2024 la

componente maschile risultava prevalente, con 33 uomini e 19 donne su un totale di 52 collaboratori/trici esterni/e.

Collaborazioni con persone fisiche per genere (2024 – 2025)

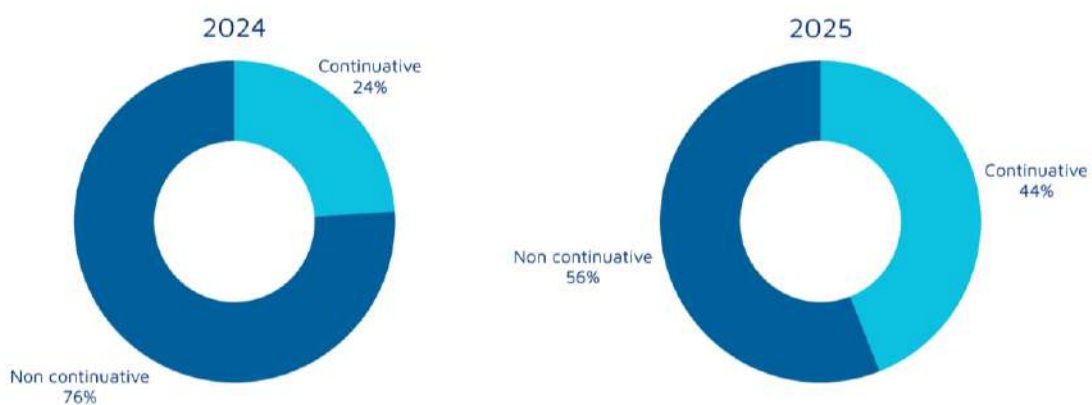


Il confronto tra i due anni evidenzia quindi, oltre a una riduzione complessiva del numero di collaborazioni attive, anche una diminuzione dell'incidenza della componente femminile sul totale delle collaborazioni esterne. L'analisi di tali dati consente all'Associazione di mantenere alta l'attenzione rispetto ai temi della rappresentanza di genere e dell'equilibrio nella composizione delle professionalità coinvolte nelle attività associative.

Collaborazioni con persone giuridiche

In linea con quanto rilevato per le collaborazioni con professionisti esterni, anche nel caso delle società partner il 2025 ha evidenziato un rafforzamento delle collaborazioni continuative. A fronte di una diminuzione del numero complessivo di società collaboratrici, passate da 51 nel 2024 a 32 nel 2025, le collaborazioni di carattere continuativo sono aumentate da 12 a 14.

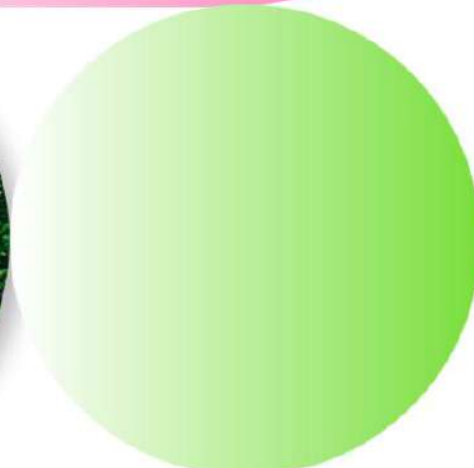
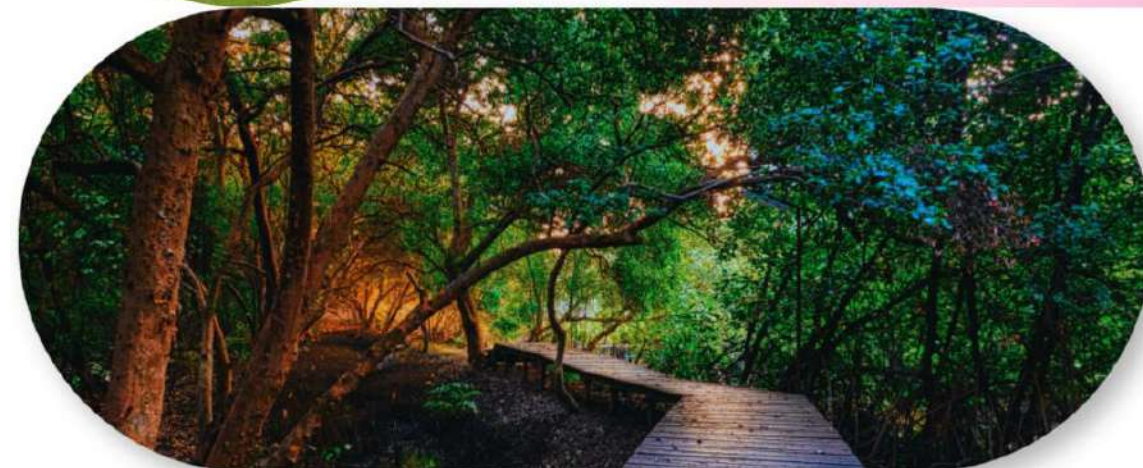
Collaborazioni con persone giuridiche (2024 – 2025)



Questo andamento riflette il percorso intrapreso dall'Associazione volto a selezionare e consolidare nel tempo le partnership ritenute più efficaci e strategiche, valorizzando relazioni professionali stabili capaci di assicurare competenze qualificate ed affidabilità operativa.

3 L'AMBIENTE

- 3.1 I consumi interni e il nostro impatto
 - 3.1.1 Energia
 - 3.1.2 Emissioni
 - 3.1.3 Risorse idriche
 - 3.1.4 Gestione dei rifiuti



3.1

I CONSUMI INTERNI E IL NOSTRO IMPATTO

L'Agenda 2030 delle Nazioni Unite per lo Sviluppo Sostenibile individua, tra i principali obiettivi globali, la promozione di una crescita equilibrata sotto il profilo economico, sociale e ambientale. In questo contesto, particolare rilevanza assumono l'accesso a sistemi energetici sostenibili, affidabili e da fonti rinnovabili (SDG 7) e l'adozione di modelli di consumo e gestione delle risorse improntati a responsabilità e consapevolezza (SDG 12).

La sostenibilità ambientale rappresenta un ambito di attenzione sempre più rilevante per Confartigianato Imprese AsoloMontebelluna, che negli ultimi anni ha avviato processi interni mirati al monitoraggio dei consumi e, parallelamente, iniziative di supporto rivolte alle aziende e promozione di buone pratiche.

In particolare, dal 2022 l'Associazione promuove occasioni di confronto dedicate alle imprese del territorio attive nella gestione dei rifiuti, favorendo collaborazione tra operatori. Inoltre, dal 2023 è attivo il monitoraggio dei principali consumi interni — tra cui acqua, gas, energia elettrica e carta — nonché della produzione di energia rinnovabile generata dagli impianti fotovoltaici presenti nelle sedi di Asolo e Montebelluna.

Tali attività si inseriscono in un più ampio percorso di attenzione e miglioramento continuo intrapreso da Confartigianato. La raccolta e l'analisi dei dati ambientali costituiscono infatti uno strumento fondamentale sia per individuare consumi e sprechi ed attuare azioni di efficientamento interno, sia per promuovere una maggiore sensibilizzazione delle imprese associate sui temi della sostenibilità ambientale.

3.1.1

ENERGIA

GRI 302 (Energia)

I dati relativi all'energia riguardano il consumo complessivo dell'organizzazione, l'intensità energetica, intesa come consumo medio pro capite per dipendente, e il fabbisogno energetico, ossia la quantità totale di energia necessaria per lo svolgimento delle attività operative. I grafici di seguito riportati rappresentano questi tre indicatori con riferimento al 2025.

Intensità delle emissioni

Intensità delle emissioni	Unità di misura	2024	2025
Consumo totale di energia	Giga joule (GJ) ³	1.066,00 GJ	1.087,52 GJ
Dipendenti	Numero totale (nr.)	104	103
Intensità delle emissioni	GJ/nr.	10,25	10,56

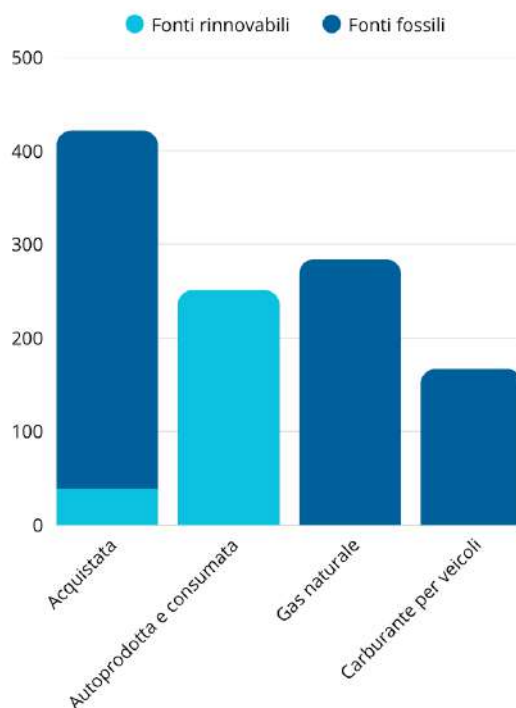
³ Giga joule è unità di misura dell'energia del Sistema Internazionale pari a 1 miliardo di joule (10⁹ J).

Nel 2025 l'organizzazione ha registrato un consumo totale di energia pari a 1.087,52 GJ, a fronte di 103 dipendenti, evidenziando un lieve incremento dei consumi rispetto all'anno precedente (1.066,00 GJ nel 2024).

L'intensità energetica è calcolata come rapporto tra il consumo totale di energia e il numero complessivo di dipendenti. Sulla base di tale formula, nel 2025 l'indicatore risulta pari a 10,56 GJ per dipendente, rispetto a 10,25 GJ per dipendente nel 2024, evidenziando una sostanziale stabilità dell'intensità energetica nel periodo considerato.

Si segnala tuttavia che il consumo di gas naturale non include i dati relativi agli impianti di riscaldamento e raffrescamento delle sedi di Asolo, Cornuda e Giavera, in quanto inseriti all'interno di sistemi impiantistici centralizzati con contabilizzazione unitaria e non direttamente disaggregabile con precisione. Tali consumi sono pertanto stati esclusi dal perimetro di rendicontazione. L'Associazione si impegna, per i prossimi anni, a migliorare il livello di tracciabilità e monitoraggio dei consumi energetici, al fine di garantire una rappresentazione sempre più completa e accurata.

Fabbisogno energetico (GJ)

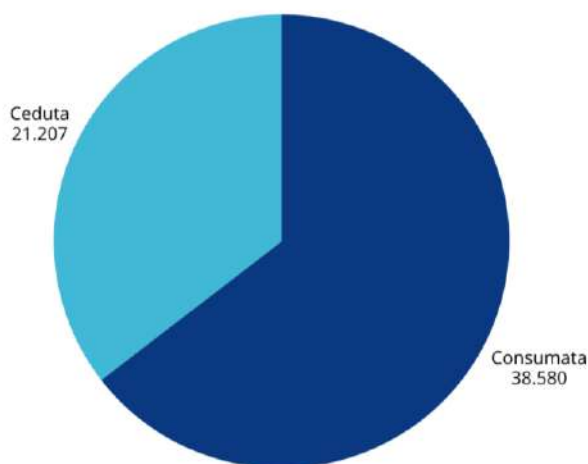


A fronte di un consumo complessivo di energia elettrica pari a 1.087,52 GJ, nel 2025 636,72 GJ corrispondono all'energia acquistata dalla rete elettrica, di cui una quota pari a 38,44 GJ è coperta da energia da fonti rinnovabili con Garanzia d'Origine.

A tali consumi si aggiungono 215,23 GJ di energia autoprodotta da impianto fotovoltaico, che contribuiscono in modo significativo alla componente rinnovabile del fabbisogno energetico.

Sul versante dei combustibili fossili, l'organizzazione ha registrato consumi pari a 146,80 GJ di benzina per la flotta aziendale, 19,80 GJ di metano per i veicoli aziendali e 284,20 GJ di gas naturale destinato al riscaldamento e raffrescamento degli edifici.

Energia elettrica autoprodotta rinnovabile (kWh)



Nel 2025 l'organizzazione ha prodotto 59.787 kWh (215,23 GJ) di energia elettrica da impianto fotovoltaico, confermando l'impegno verso l'autoproduzione da fonti rinnovabili. Di questa produzione, 21.207 kWh (76,34 GJ) sono stati immessi nella rete elettrica, mentre la restante quota, 38.580 kWh (138,89 GJ), è stata autoconsumata per soddisfare i fabbisogni energetici interni.

Tale risultato contribuisce in modo significativo alla riduzione della dipendenza da energia acquistata e alla progressiva decarbonizzazione dei consumi energetici complessivi.

3.1.2 EMISSIONI

GRI 305 (Emissioni)

Secondo i *GRI Standards*, il sistema di standard internazionali di riferimento per il monitoraggio delle performance di sostenibilità adottato da Confartigianato Imprese AsoloMontebelluna, la dimensione ambientale guarda ai molteplici impatti dell'organizzazione sui sistemi naturali viventi e non viventi, tra i quali rientrano aria, acqua, suolo ed ecosistemi.

In un'ottica di azione di contrasto ai cambiamenti climatici, l'analisi delle emissioni di gas serra (*Greenhouse Gases – GHG*) risulta fondamentale poiché queste incidono in modo sostanziale sulla qualità dell'aria e la salute umana.

Il *GHG Protocol*, il principale protocollo internazionale in materia di rendicontazione delle emissioni, classifica le emissioni nei seguenti termini:

- emissioni Scope 1 = emissioni GHG dirette;
- emissioni Scope 2 = emissioni GHG indirette;
- emissioni Scope 3 = altre emissioni GHG indirette.

Emissioni Scope 1

Sono tutte le emissioni di gas serra generate direttamente da fonti possedute o controllate dall'organizzazione, inclusi sistemi di riscaldamento e raffreddamento e veicoli aziendali.

Le emissioni dirette *Scope 1* prodotte da Confartigianato derivano principalmente dalle caldaie situate all'interno delle sedi operative e dei combustibili utilizzati per il funzionamento dei veicoli aziendali.

Emissioni Scope 2

Sono quelle emissioni indirette derivanti dalla produzione di elettricità, calore, raffreddamento e/o vapore acquistati e consumati dall'organizzazione. Vi rientrano l'energia elettrica prelevata dalla rete nazionale o da altro fornitore esterno e i sistemi di teleriscaldamento e teleraffrescamento centralizzati.

Differenza tra Emissioni Scope 2 Location-based e Market-based

Le emissioni *Scope 2* sono emissioni indirette di gas serra (GHG) generate dall'energia elettrica, dal calore e dal vapore acquistati e consumati da un'organizzazione. Pur non derivando direttamente dalle attività dell'azienda, fanno parte della sua *carbon footprint*, poiché l'impresa è responsabile del consumo di tale energia, anche se le emissioni avvengono presso il fornitore. Invero, per molte organizzazioni, spesso le emissioni indirette (Scope 2) derivanti dalla generazione di energia acquistata sono maggiori rispetto alle emissioni dirette (Scope 1).

Il **GHG Protocol**, lo standard internazionale più utilizzato per la rendicontazione delle emissioni di CO₂, prevede due diversi metodi di calcolo delle emissioni indirette di gas serra (GHG): l'approccio "*Location-based*" e l'approccio "*Market-based*". Dal 2015, il Protocollo richiede di rendicontare secondo entrambi i metodi, se disponibili.

[1] Approccio "*Location-based*"

Questo metodo è legato alla localizzazione geografica della struttura presa in esame poiché tiene conto del mix energetico del sistema elettrico locale e del fattore di emissione medio della rete elettrica cui si è connessi. Esso utilizza il **Total supplier mix**, che include sia l'elettricità tracciata tramite certificati sia quella non tracciata. Calcola la quantità di CO₂ equivalente emessa per ogni kWh consumato.

Il valore dipende dal mix energetico del Paese in cui opera l'azienda: più alta è la quota di energia da fonti rinnovabili nel mix nazionale, più basso sarà il fattore di emissione.

Esempio: se un Paese produce molta energia da fonti rinnovabili, il consumo elettrico in quel Paese avrà un impatto ambientale minore.

[2] Approccio "*Market-based*"

Questo metodo riflette maggiormente le scelte di approvvigionamento energetico dell'organizzazione poiché guarda ai contratti con fornitori di energia ed ai certificati di origine (GO) che garantiscono la tracciabilità rispetto alla fonte di energia rinnovabile.

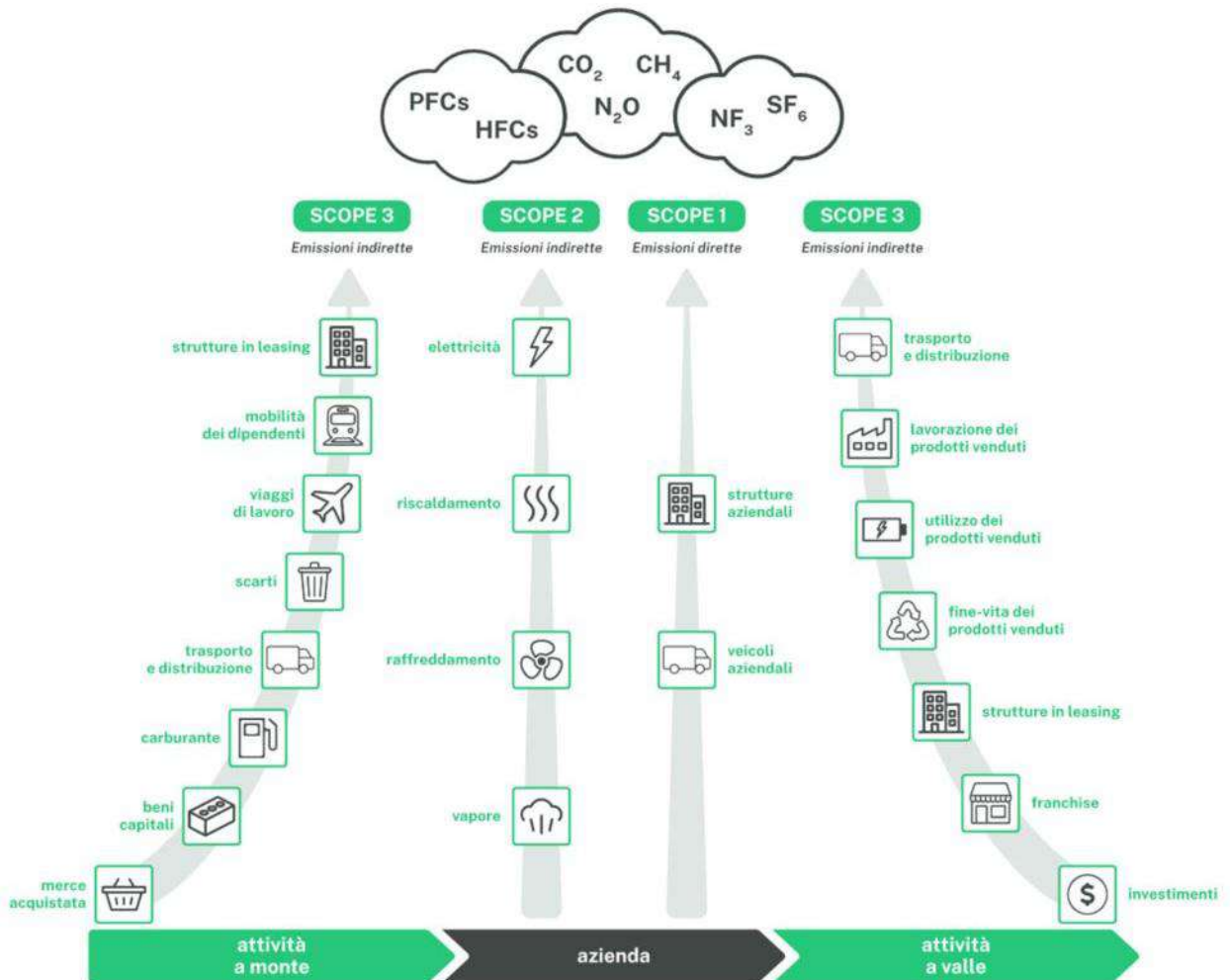
Il calcolo si struttura in questo modo:

- Per la parte di energia rinnovabile certificata, le emissioni vengono considerate pari a zero;
- Per la parte non coperta da energia rinnovabile, si utilizza il **Residual Mix**, che rappresenta il mix energetico residuo nazionale o regionale ad esclusione della quota di energia rinnovabile già coperta da garanzie di origine annullate. Qualora il *Residual Mix* non fosse disponibile, l'organizzazione può fare riferimento ai **Grid-average emission factors**, ossia i fattori di emissione medi per la rete energetica cui essa si appoggia.

Esempio: se un'azienda italiana specificamente individuata acquista elettricità da fonti 100% rinnovabili certificate, può calcolare 0 gCO₂/kWh per quella parte di energia.

Emissioni Scope 3

Sono le altre emissioni indirette connesse all'attività della struttura ma escluse dal suo controllo diretto. Alcuni esempi riguardano le emissioni derivanti dai viaggi di lavoro e dagli spostamenti casa-lavoro dei dipendenti e la gestione dei rifiuti generati dall'organizzazione.



Fonte: Categorie di emissioni secondo GHG Protocol. Elaborazione: Carbonsink.⁴

Le emissioni sono state calcolate secondo metodologia *GHG Protocol* applicando ai dati di consumo i relativi fattori emissivi nazionali/internazionali di riferimento. Le emissioni sono espresse in tonnellate di CO₂ equivalente (tCO₂e).

⁴ ETicaNews, "Di chi sono queste emissioni?" (22 giugno 2022) [https://www.eticanews.it/di-chi-sono-queste-emissioni/]

Emissioni Scope 1

Emissioni Scope 1				
Fonte	Unità di misura	Consumo	Fattore emissivo	Emissioni (tCO ₂ e)
Gas naturale (riscaldamento / raffreddamento)	Smc	7.479	0,00205 tCO ₂ e/Smc	15,33
Benzina (veicoli aziendali)	Litri	4.290	0,00231 tCO ₂ e/Litro	9,91
Metano (veicoli aziendali)	Smc	521	0,00205 tCO ₂ e/Smc	1,07
Totale emissioni Scope 1				26,31

Le emissioni GHG dirette (*Scope 1*) derivano principalmente dai consumi di gas naturale per il riscaldamento degli uffici e dall'utilizzo di carburanti per i mezzi aziendali.

Nel periodo di rendicontazione, le emissioni complessive *Scope 1* sono risultate pari a 26,31 tCO₂e, generate prevalentemente dall'utilizzo di gas naturale.

Il consumo di gas naturale non include i dati relativi alle sedi di Asolo, Cornuda e Giavera del Montello, in quanto associati a impianti centralizzati non dotati di contabilizzazione separata.

Emissioni Scope 2

Emissioni Scope 2 – Location-based				
Fonte	Unità di misura	Consumo	Fattore emissivo	Emissioni (tCO ₂ e)
Energia elettrica acquistata dalla rete	kWh	117.079	0,000215 tCO ₂ e/kWh	25,17
Asolo – Servizio energia, riscaldamento e raffreddamento (stimato)	€	22.401,61	0,00025 tCO ₂ e/€	5,60
Totale emissioni Scope 2 – Location-based				30,77

Emissioni Scope 2 – Market-based				
Fonte energetica	Unità di misura	Consumo	Fattore emissivo	Emissioni (tCO ² e)
Energia elettrica acquistata con Garanzia d'Origine (GO)	KWh	10.678	0 tCO ² e/kWh	0,00
Energia elettrica acquistata senza Garanzia d'Origine (GO)	KWh	106.401	0,000215 tCO ² e/kWh	22,88
Asolo – Servizio energia, riscaldamento e raffreddamento (stimato)	€	22.401,61	0,00025 tCO ² e/€	5,60
Totale emissioni Scope 2 – Market-based				28,48

Le emissioni GHG indirette associate ai consumi di energia elettrica acquistata (Scope 2) sono state calcolate secondo i due approcci previsti dal *GHG Protocol: location-based e market-based*.

In particolare, l'approccio *location-based* considera il fattore emissivo medio del mix elettrico nazionale, mentre il metodo *market-based* tiene conto delle caratteristiche specifiche dell'energia acquistata, inclusa la quota coperta da Garanzie d'Origine (GO).

Per la sede di Asolo, i consumi energetici relativi a riscaldamento e raffrescamento sono gestiti tramite un contratto di servizio energia per il quale non sono disponibili dati fisici disaggregati. Tali consumi sono stati stimati mediante un metodo "*spend-based proxy*" basato sui costi sostenuti, inclusi poi in entrambi gli approcci di rendicontazione Scope 2 per garantire coerenza metodologica.

Per quanto concerne invece le sedi di Giavera del Montello e Cornuda, i relativi dati non sono stati inclusi nel perimetro di rendicontazione in quanto non disponibili in forma disaggregata e quindi non estrapolabili con un adeguato livello di accuratezza.

Le emissioni Scope 2 sono state calcolate applicando il fattore emissivo medio nazionale ISPRA per l'energia elettrica in Italia.⁵

I risultati mostrano una differenza tra approccio *location-based* e *market-based* dovuta principalmente all'effetto delle Garanzie di Origine (GO) sull'energia

⁵ Istituto Superiore per la Protezione e la Ricerca Ambientale (ISPRA), "*Fattori di emissione atmosferica di CO₂ e altri gas a effetto serra nel settore elettrico*" (ISPRA Rapporti 257/2017, disponibile al link: <https://www.isprambiente.gov.it/it/pubblicazioni/rapporti/fattori-di-emissione-atmosferica-di-co2-e-altri-gas-a-effetto-serra-nel-settore-elettrico>); ISPRA, "*Le emissioni di CO₂ nel settore elettrico nazionale e regionale*" (ISPRA Rapporti 413/2025, disponibile al link: <https://www.isprambiente.gov.it/it/pubblicazioni/rapporti/le-emissioni-di-co2-nel-settore-elettrico-nazionale-e-regionale>).

elettrica acquistata. Secondo il metodo *location-based*, le emissioni *Scope 2* risultano pari a 30,77 tCO²e e riflettono il mix medio di generazione elettrica della

rete nazionale, a cui si aggiunge la quota stimata relativa al servizio energia della sede di Asolo.

Adottando invece l'approccio *market-based*, le emissioni si riducono a 28,48 tCO²e grazie alla presenza di energia elettrica associata a Garanzie di Origine (GO), che riducono l'impronta emissiva della componente elettrica acquistata.

In entrambi i casi, la quota relativa al servizio energia della sede di Asolo rimane invariata, in quanto stimata separatamente e non influenzata dal mix energetico di mercato.

L'Associazione produce inoltre energia elettrica da impianti fotovoltaici per complessivi 59.787 kWh, contribuendo alla riduzione del fabbisogno energetico acquistato dalla rete. Una quota pari a 21.207 kWh è stata immessa nella rete elettrica nazionale. Tuttavia, ai fini del calcolo delle emissioni *Scope 2*, l'energia elettrica autoprodotta è esclusa poiché, secondo il *GHG Protocol*, lo *Scope 2* include solo le emissioni indirette associate all'energia acquistata e consumata dall'organizzazione.

Emissioni Scope 3

Emissioni Scope 3				
Fonte	Unità di misura	Consumo	Fattore emissivo	Emissioni (tCO ² e)
Viaggi di lavoro con auto private	Km	78.908	0,192 tCO ² e/Km	15,15
Spostamenti casa-lavoro dipendenti	Km	316.725	0,192 tCO ² e/Km	60,81
Rifiuti (carta – cartone)	T	8,7	0,01 tCO ² e/t	0,09
Rifiuti (RAEE)	T (stima da 200 pezzi)	0,5	1,5 tCO ² e/t	0,75
Totale emissioni Scope 3				76,80

Le altre emissioni GHG indirette, rientranti in *Scope 3*, sono state calcolate includendo le principali categorie indirette ritenute materialmente rilevanti per Confartigianato, in particolare le trasferte di lavoro, il pendolarismo dei dipendenti e la gestione dei rifiuti prodotti.

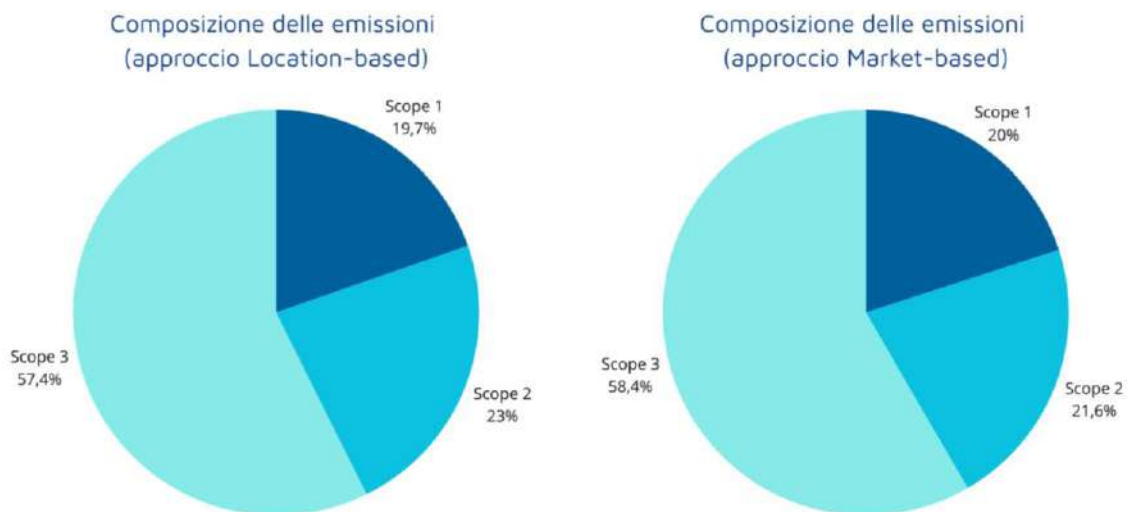
Le trasferte di lavoro sono state stimate sulla base dei chilometri percorsi con veicoli privati dei dipendenti e rimborsati dall'Associazione, applicando un fattore emissivo medio coerente con il mix di alimentazioni del parco veicolare considerato.

Le emissioni associate al pendolarismo dei dipendenti (spostamenti casa-lavoro) sono state calcolate a partire da un'indagine interna che ha coinvolto circa il 70% della popolazione aziendale (72 rispondenti su 103 dipendenti totali). I dati raccolti sono stati analizzati per determinare una percorrenza media annua e successivamente estrapolati all'intero organico, utilizzando un fattore emissivo medio per chilometro coerente con la composizione del parco auto e le relative classi ambientali Euro.

Le emissioni legate ai rifiuti comprendono sia la frazione di carta e cartone prodotta dall'Organizzazione, sia i rifiuti da apparecchiature elettriche ed elettroniche (RAEE). Per i RAEE, in assenza di dati di pesatura puntuali, è stata effettuata una stima del peso medio per unità, successivamente convertita in emissioni (tCO²e).

Dall'analisi emerge che la principale fonte di emissioni indirette è rappresentata dal pendolarismo dei dipendenti, che incide per circa l'80% delle emissioni complessive di *Scope 3*, seguito dalle trasferte di lavoro. Le altre categorie risultano marginali in termini di contributo emissivo.

Composizione delle emissioni



La composizione complessiva delle emissioni prodotte da Confartigianato Imprese AsoloMontebelluna varia in funzione dell'approccio adottato per il calcolo delle emissioni *Scope 2*. In caso di approccio *location-based*, il profilo emissivo è composto per circa il 19,1% da *Scope 1*, per il 23% da *Scope 2* e per il 57,4% da *Scope 3*, evidenziando un peso significativo delle emissioni indirette lungo la catena del valore. Con l'approccio *market-based*, la composizione risulta leggermente più sbilanciata a favore delle emissioni indirette *Scope 3*, principalmente per effetto delle Garanzie di Origine (GO) che riducono l'impatto della componente elettrica nello *Scope 2*.

GRI 303 (Acqua ed effluenti)

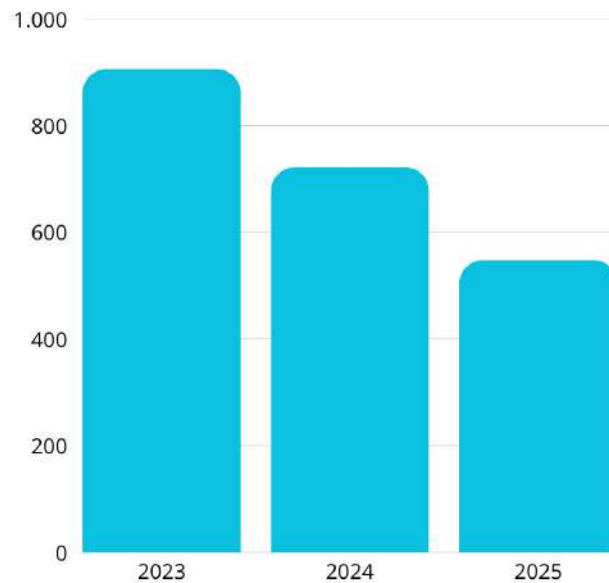
L'acqua rappresenta una risorsa essenziale sempre più esposta a fenomeni di scarsità e stress idrico. Consapevole della sua importanza, Confartigianato Imprese AsoloMontebelluna monitora e rendiconta i consumi idrici, promuovendo tra i collaboratori un utilizzo consapevole e responsabile della risorsa.

Non operando in settori a elevato impatto idrico, come quello alimentare, tessile o energetico, l'Associazione, in conformità ai *GRI Standards*, limita l'analisi delle risorse idriche alla rendicontazione del consumo idrico complessivo annuale.

La totalità dell'acqua consumata proviene dall'acquedotto locale. Guardando ai consumi annuali, il 2025 registra un totale di circa 668 m³ di acqua adoperata, una quantità inferiore rispetto agli anni precedenti (2023 e 2024).

Il dato è indicativo in quanto i consumi idrici della sede di Giavera del Montello sono da considerarsi stimati, derivando essi da una rendicontazione dei costi idrici riferiti a utenza condivisa a livello condominiale e non da una misura diretta dei consumi afferenti alla singola unità operativa. La stima dei volumi è stata ottenuta mediante riconversione dei costi sulla base di tariffe medie di riferimento.

Risorse idriche



Il dato complessivo sul consumo di acqua risulta coerente anche con la chiusura, a inizio 2025, della sede di San Zenone degli Ezzelini, che ha inevitabilmente contribuito alla riduzione dei consumi complessivamente rendicontati.

GRI 306 (Rifiuti)**Gestione dei rifiuti prodotti dall'Associazione**

Confartigianato Imprese AsoloMontebelluna non produce rifiuti pericolosi e adotta da tempo sistemi di raccolta differenziata organizzati in funzione delle caratteristiche e delle dimensioni delle diverse sedi associative.

Nel 2025, la principale tipologia di rifiuto generata dall'Associazione è rappresentata dalla carta, con una produzione complessiva pari a circa 8,7 tonnellate. La totalità dei rifiuti cartacei prodotti risulta avviata a riciclo. Inoltre, a fine anno, sono stati conferiti presso il Centro di Raccolta circa 200 dispositivi qualificati come rifiuti da apparecchiature elettriche ed elettroniche (RAEE DUAL USE).

Consapevole dell'importanza di contribuire concretamente alla riduzione dell'impatto ambientale delle proprie attività, Confartigianato ha avviato negli ultimi anni diverse azioni orientate ad un utilizzo più responsabile delle risorse e alla diminuzione degli sprechi. In tale percorso, particolare attenzione è stata dedicata all'efficientamento dei processi interni e alla revisione delle modalità di consumo dei materiali di uso quotidiano.

In particolare, nel corso del 2024 è stata realizzata un'analisi approfondita delle modalità di stampa e delle dotazioni presenti nelle diverse sedi, con l'obiettivo di ottimizzare l'utilizzo delle attrezzature e ridurre consumi e sprechi. Tale attività ha consentito di ridurre del 50% il numero di stampanti presenti e di introdurre dispositivi maggiormente efficienti sotto il profilo ambientale.

In coerenza con gli obiettivi definiti nel Bilancio di Sostenibilità 2024, nel corso del 2025 l'Associazione ha progressivamente sostituito la carta tradizionale con carta da ufficio 100% riciclata. Attualmente tutte le sedi utilizzano esclusivamente carta riciclata per le attività di stampa. Secondo quanto dichiarato dal fornitore certificato, l'utilizzo di questa tipologia di carta consente una riduzione dell'impatto ambientale pari a -100% di legno, -72% di energia, -83% di acqua e -53% di emissioni di CO₂ rispetto alla produzione di carta tradizionale.⁶

Un percorso questo che testimonia la volontà di Confartigianato di contribuire attivamente alla tutela delle risorse naturali ed alla costruzione di modelli di consumo più sostenibili, anche nell'interesse delle future generazioni.

Supporto alle aziende nella gestione dei rifiuti

Nel quadro del proprio impegno a favore della sostenibilità ambientale del tessuto produttivo locale, Confartigianato Imprese AsoloMontebelluna offre alle imprese associate un supporto strutturato e continuativo nell'ambito della gestione e della transizione digitale dei rifiuti, con particolare riferimento al Registro Elettronico Nazionale per la Tracciabilità dei Rifiuti (RENTRI), entrato in vigore dal 15 giugno 2023.

⁶ IFEU Heidelberg GmbH, *Comparison of production of virgin-fibre paper and Steinbeis office paper; Environmental comparison of office paper produced with different fibre raw materials* (2006 and 2010) [https://www.stp.de/fileadmin/user_upload/stp-de/07_Downloadcenter/Broschueren__Factsheets__Studien/Studien/060906_IFEU-Studie_Kurzfassung_1.9_EN.pdf].

In tale ambito, l'Associazione affianca le aziende nel processo di comprensione e applicazione dei nuovi strumenti digitali, offrendo un supporto di carattere tecnico e organizzativo volto a favorire una corretta integrazione dei nuovi adempimenti nei flussi operativi aziendali e una gestione più efficace e consapevole degli obblighi in materia ambientale. A questo si affianca un'attività di formazione rivolta al personale delle imprese, finalizzata a promuovere un utilizzo corretto e autonomo degli strumenti digitali, quali registri e formulari elettronici, nonché a rafforzare le competenze interne nella gestione degli adempimenti ambientali. È inoltre garantito supporto nella gestione delle interlocuzioni operative con i soggetti della filiera, quali recuperatori e smaltitori.

Attraverso queste attività, Confartigianato contribuisce a rafforzare la capacità delle imprese del territorio di affrontare in modo consapevole le evoluzioni normative e operative in materia ambientale, promuovendo una cultura della sostenibilità sempre più diffusa e integrata nei processi produttivi locali.

4. IL TERRITORIO E LA COMUNITÀ

- 4.1 Gruppi sociali
 - 4.1.1 ANAP – Associazione Nazionale Anziani e Pensionati
 - 4.1.2 Gruppo Giovani
 - 4.1.3 Gruppo Donne
- 4.2 Scuole e orientamento
- 4.3 Eventi di formazione ed informazione rivolti alle imprese
- 4.4 Eventi culturali ed collaborazioni sociali nel territorio



4.1

GRUPPI SOCIALI

Confartigianato Imprese AsoloMontebelluna promuove e sostiene i gruppi sociali del sistema associativo dedicati ai giovani, alle donne, agli anziani e pensionati impegnati nel valorizzare la persona, nel favorire lo sviluppo di un'impresarialità responsabile, nel diffondere la cultura del rispetto, della solidarietà e della cooperazione, nel promuovere sinergie con altri attori per la crescita del territorio.

4.1.1

ANAP – ASSOCIAZIONE NAZIONALE ANZIANI E PENSIONATI



Il gruppo ANAP del mandamento di AsoloMontebelluna conta 2.600 soci distribuiti su 24 Comuni, ed è guidato da Pastro Fiorenzo, Positello Francesco, Baccichet Letizia.



Attività per la solidarietà

I primi 6 mesi del 2025 hanno visto importanti attività per il territorio nei 25 comuni in cui ANAP opera sia in termini di iniziative culturali e sociali, sia in termini di solidarietà, con donazioni, azioni di aiuto e supporto alla nostra importante comunità, con particolare attenzione al mondo della disabilità e alle persone fragili. Tra queste citiamo:

- donazione alla Cooperativa Vita e Lavoro di Casa Falier una serie di dispositivi per assistenza Disabili;
- adesione ad un programma per fare dei corsi sul corretto utilizzo dei defibrillatori;

- donazione alla Casa Bolani di Montebelluna che assiste persone fragili, di un Gazebo di 6 metri x 3 per le attività all'esterno;
 - nel periodo di Carnevale sono state consegnate a 10 cooperative che assistono i disabili ed al personale del Pronto Soccorso di Montebelluna, 500 confezioni di crostoli donate dalla nostra azienda associata ASOLO FOOD dei Fratelli Gallina di Asolo;
 - adesione e sostegno al progetto del Comune di Giavera del Montello volto all'acquisto di un mezzo per il trasporto di anziani;
 - adesione e sostegno all'iniziativa di ANAP Provinciale volta alla [donazione di una Ambulanza alla ULSS2 Marca Trevigiana](#);
 - adesione e sostegno per una donazione alla [Cooperativa Girasole di Biadene](#) per l'acquisto di un pulmino dedicato al trasporto disabili;
- Infine, durante il periodo Natalizio ANAP ha donato e distribuito a 10 Associazione e Cooperative che assistono persone disabili, 150 panettoni.

Attività e convegni per i soci

L'impegno di ANAP dimostrato nel 2025 a vari livelli nel territorio e nella comunità dimostra grande volontà e una struttura Associativa che compie grandi iniziative per il bene delle persone che ci vivono accanto. La volontà dei dirigenti è di proseguire su questa strada portando iniziative sempre più incisive per il benessere della comunità. Una categoria speciale per le attività nel 2025 è stata riservata ai soci, con l'obiettivo di mantenere e supportarli nell'invecchiamento attivo e informato. Tra queste citiamo:

- la partecipazione con un folto numero di Soci al Convegno provinciale che a trattato importanti temi e formalizzato un accordo di attività con ULLSS2 Marca Trevigiana;
- l'organizzazione di un importante Convegno sul tema della Sicurezza con la partecipazione del Comandante della Caserma dei Carabinieri di Montebelluna;
- l'organizzazione di un Convegno in collaborazione del Dipartimento Prevenzione del ULLSS2 sul tema della Sicurezza "CIRCOLANDO FUORI CASA" al fine di prevenire gli incidenti Stradali;
- la partecipazione ed il sostegno alle spese di realizzazione del convegno "[Cà Leido: una storia di legami](#)" organizzato da Sonda Cooperativa Sociale a settembre 2025, la quale, in occasione del suo 30° anniversario, ha voluto dedicare un momento di incontro legato al tema della disabilità e dell'autismo in particolare, raccontando il suo impegno nel territorio;
- la partecipazione ad un incontro con il Prof. Rodato (Botanico) sul tema le Piante Spontanee Salutari tenutosi a settembre 2025;
- la partecipazione ad un importante Convegno con un Medico di Medicina Generale intitolato "Consigli utili per prendere le Medicine" tenutosi a novembre 2025.

Attività sindacale

in collaborazione con
Confartigianato Imprese
AsoloMontebelluna

Tra le attività sindacali ANAP mantiene e conferma il suo sostegno ad iniziative proposte da Confartigianato Imprese AsoloMontebelluna, in particolar modo quelle rivolte al Gruppo Giovani e al Gruppo Donne, con lo scopo di favorire tali iniziative e la crescita di nuove imprese grazie alla nostra esperienza ed al nostro sostegno economico. La nostra attenzione è volta inoltre agli studenti del territorio al fine di favorire l'orientamento scolastico alla scoperta del mondo dell'artigianato.

Nel 2025 ANAP ha sostenuto varie iniziative tra le quali citiamo:

- formazione rivolta al gruppo Giovani Imprenditori;
- sostegno all'iniziativa del Gruppo Donne: visita gratuita alla Mostra "Fabulae – le stitule raccontano i Veneti antichi", in data 17 giugno 2025. I reperti esposti sono di eccezionale importanza per ricostruire le usanze dei popoli che abitavano i nostri

territori in età pre romana e attestano l'alto livello raggiunto dalla lavorazione dei metalli. Vi hanno preso parte una quindicina di associate, molte di loro insieme alle proprie figlie, così com'era avvenuto nel 2024 con la visita al Museo civico di Asolo dal titolo "Le signore di Asolo". Al termine, è stato offerto un rinfresco sotto il portico del Museo Civico, grazie al sostegno di ANAP che sempre favorisce le iniziative del gruppo donne e del gruppo giovani;

- sostegno alla realizzazione di attività nell'ambito della Fiera dell'orientamento "Orizzonte Scuola & Lavoro" tenutasi ad aprile 2025 al Palamaser di Maser (TV) per costruire insieme il futuro dei giovani e prevenire la dispersione scolastica;
- festeggiamenti 70° anniversario della costituzione dell'Associazione e realizzazione di un video celebrativo.

Attività per il tempo libero

ANAP nel corso del 2025 si è resa centro dell'organizzazione e dello svolgimento di numerose attività dedicate al tempo libero. Di seguito le principali:

- gita a Battaglia Terme e città di Padova;
- pranzo sociale di Natale 2025.

Attività culturali per i soci

Infine, tra le innumerevoli iniziative e attività svolte da ANAP nel 2024 una parte importante è stata occupata dalla gestione di attività culturali rivolte ai soci.

Ecco le principali:

- visita guidata a Treviso presso Cà Spineda, Cà dei Carraresi e Cà Britoni;
- visita guidata al Museo di storia naturale e Archeologia di Montebelluna;
- partecipazione alla presentazione del libro dell'allora Governatore del Veneto Luca Zaia;
- partecipazione e sostegno al Museo di Montebelluna per "[Mostra Fabulae. Le situle raccontano i veneti antichi](#)".



Anap - Carnevale 2025 - Pronto Soccorso Montebelluna



Anap - Gita a Padova



Anap - Treviso Cà Spineda



Anap - 18 ottobre 25 - Evento Rinnovi e 70esimo



Anap - Carnevale 2025 - Associazioni del Territorio



Anap - Museo di Montebelluna



Anap - Museo di Montebelluna
"Mostra Fabulae. Le stitule raccontano
i veneti antichi"



Anap - Convegno sul tema della Sicurezza con la partecipazione
del Comandante della Caserma dei Carabinieri di Montebelluna

4.1.2

GRUPPO GIOVANI

Il mandamento di AsoloMontebelluna conta, al 31.12.2025, **268** giovani associati under 40. A livello provinciale sono **1.750** i giovani imprenditori di età inferiore a 40 anni che aderiscono al Gruppo, istituito nel 1987 a livello nazionale.



Gli obiettivi che persegue sono quelli di:

- potenziare la funzione dell'associazionismo e della rappresentanza;
- diffondere la consapevolezza della funzione socio economica e politica dell'impresa artigiana ed il suo contributo all'occupazione;
- favorire lo sviluppo dell'imprenditorialità giovanile; di promuovere e sostenere azioni di formazione imprenditoriale, manageriale e culturale, particolarmente adatte a comprendere e guidare i cambiamenti;
- attivarsi affinché si alimentino continuamente condizioni adatte alla trasmissione d'impresa;
- relazionarsi con le istituzioni scolastiche e formative perché cresca il rapporto fra queste e mondo del lavoro e del sociale;
- essere qualitativamente presente con analisi, proposte ed iniziative nell'ambito delle problematiche sociali ed economiche del Paese.

4.1.3

GRUPPO DONNE

Il mandamento di AsoloMontebelluna conta, al 31.12.2025, **596** imprenditrici donne associate.



Donne Impresa è il Movimento che nasce in seno al sistema Confartigianato nel 1994 per rappresentare le esigenze delle imprenditrici, uno dei punti di forza del sistema economico italiano. Il Movimento, in provincia di Treviso, dà voce alle istanze e alle potenzialità di 3.353 imprenditrici – titolari, socie, collaboratrici – di imprese associate e si occupa di promuovere lo sviluppo dell'imprenditorialità femminile e di favorire la conciliazione tra lavoro e cura della famiglia.

Donne Impresa si propone di affermare la rappresentanza femminile nelle istituzioni e nelle sedi decisionali per costruire un sistema di welfare che permetta di esprimere nel lavoro e nell'impresa le proprie potenzialità, realizzando un percorso di crescita personale ed offrendo il proprio contributo allo sviluppo economico e sociale.

Donne Impresa promuove attività culturali, realizza studi e convegni, organizza percorsi di formazione e aggiornamento su temi e ambiti di particolare interesse; collabora e sostiene le azioni di altri movimenti con finalità analoghe, promuovendo e condividendo esempi positivi.

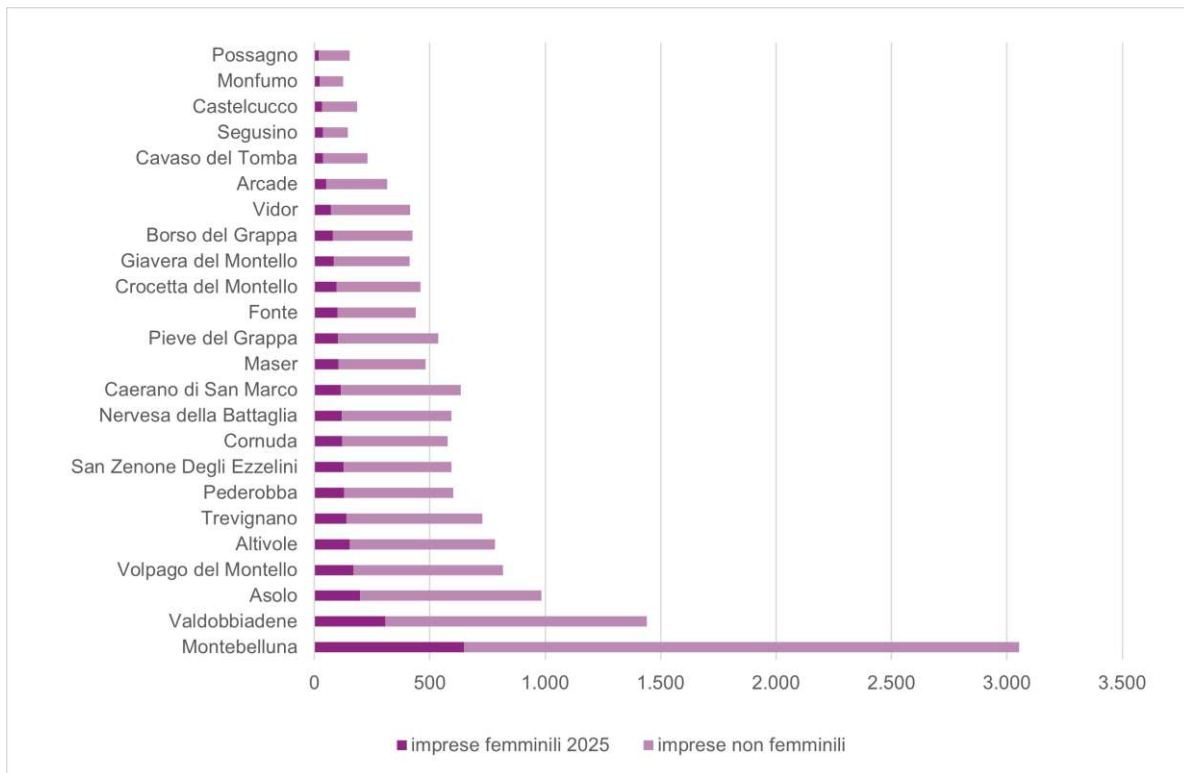
Imprese femminili



Nell'analisi svolta sui dati relativi al territorio di appartenenza, sono state considerate le imprese femminili, ovvero quelle imprese in cui la partecipazione di donne risulta complessivamente superiore al 50% mediando tra le quote di partecipazione al capitale sociale e le cariche amministrative attribuite, rispetto al totale delle imprese del territorio analizzato.

Il grafico a barre che segue mostra una netta differenza tra imprese femminili e non femminili: nel complesso dei 24 Comuni, così come nell'intera Provincia di Treviso (dati consultabili nel sito della Camera di Commercio Treviso e Belluno), le imprese femminili si attestano attorno ad una media del 20% rispetto alle realtà complessive.

Ripartizione percentuale di imprese femminili (in viola scuro) sul totale delle sedi d'impresa (in viola chiaro) nei 24 Comuni di riferimento. Dati agg. al 31.12.2025



Fonte: elaborazioni Ufficio Studi e Statistica CCIAA Treviso Belluno su dati Infocamere

GRI 2 (Informativa generale)

Nei prossimi anni, nel distretto di Asolo-Montebelluna-Valdobbiadene, si prevede che il trend di chiusura delle imprese artigiane non si invertirà, sia a causa del calo demografico e anche della mancanza di ricambio generazionale per scelte diverse fatte dalle giovani generazioni. Per contrastare questa tendenza, Confartigianato Imprese AsoloMontebelluna intende sostenere la nascita di nuove imprese, soprattutto da parte dei giovani. Con l'obiettivo quindi di ampliare la base di giovani che vogliono rimanere nel territorio creando la propria identità, nel 2025 sono state riproposte una serie di iniziative mirate a:

- 1) Fornire informazioni di base per un corretto approccio al mondo del lavoro dipendente e autonomo con il format *"E Adesso?"* rivolto alle classi quinte degli istituti superiori;
- 2) Supportare 5 istituti di scuola secondaria di primo grado nell'importante percorso dedicato all'orientamento scolastico con il progetto *"La Galleria dei Mestieri"* nell'ambito del quale, grazie ai nostri Associati ed alle nostre Associate, accompagniamo gli studenti alla scoperta dell'affascinante mondo dei mestieri artigiani;
- 3) Collaborare con Confartigianato Imprese Marca Trevigiana e con l'Istituto IPSIA Scarpa di Montebelluna per attivare e proseguire il progetto dell'Apprendistato duale in 2 dei 3 indirizzi di studio;
- 4) Fornire chiavi di lettura dello scenario economico locale con l'appuntamento annuale rivolto a studenti e docenti degli ultimi anni delle scuole superiori dal titolo *"Focus economia & Territorio"*; nel 2025 il focus è stato un approfondimento del tema della sostenibilità come nuova frontiera da esplorare e una sfida da cogliere, che ha visto la partecipazione di circa 250 ragazzi;
- 5) Partecipare alla Fiera dell'Orientamento di Maser *"Orizzonte: Scuola & Lavoro"*, giunta alla sua quarta edizione. Nel proprio stand, Confartigianato si è impegnata a favorire la scoperta dei mestieri artigiani: grazie ai mini-workshop i ragazzi hanno potuto mettere alla prova la loro creatività manuale, mentre con la caccia al tesoro *"L'artigiano che non ti aspetti"* hanno potuto scoprire le particolarità di ben 20 aziende nostre associate, immergendosi nel mondo dell'artigianato meno conosciuto e che non avevano mai avuto occasione di vedere;
- 6) Accogliere gli studenti della scuola secondaria di secondo grado di un istituto del territorio, alla visita della mostra *"La Fornace del Buon Vivere"* allestita in occasione dei festeggiamenti del nostro 70° anniversario, alla quale hanno partecipato 70 aziende espositrici.
- 7) Realizzare un laboratorio dedicato ai temi della sostenibilità presso l'Istituto Superiore Cavanis *"Canova"* di Possagno, coinvolgendo gli studenti nell'analisi di due casi studio reali presentati da aziende del territorio. L'iniziativa ha favorito un confronto diretto tra scuola e mondo imprenditoriale, promuovendo competenze applicate sui temi ESG e della sostenibilità d'impresa.



Fiera dell'Orientamento di Maseri
"Orizzonte: Scuola & Lavoro"



"Sostenibilità ESG
Una sfida da cogliere"
Biblioteca di Montebelluna



Progetto Istituto Cavanis di Possagno
e Team ESG di Confartigianato



Progetto Galleria dei Mestieri per gli istituti di scuola secondaria di primo grado



Progetto Galleria dei Mestieri



Apprendistato duale
Istituto Ipsia Scarpa



Fiera dell'Orientamento di Maseri
"Orizzonte: Scuola & Lavoro"



Progetto Istituto Cavanis di Possagno e Team ESG di Confartigianato

4.3 EVENTI DI FORMAZIONE ED INFORMAZIONE RIVOLTI ALLE IMPRESE

GRI 2 (Informativa generale)

Eventi di formazione ed informazione rivolti alle imprese

Anche nel 2025 Confartigianato Imprese AsoloMontebelluna non ha fatto mancare le sue proposte di formazione ed informazione gratuite, rivolte alle proprie imprese associate e non. Di seguito si riepilogano le più rappresentative:

- **Ignora pure l'intelligenza artificiale (lei non farà lo stesso con te).** Serata informativa rivolta agli associati ed alla cittadinanza, inserita nell'ambito degli eventi collaterali alla Fiera di San Gregorio a Valdobbiadene, con lo scopo di illustrare come l'AI, la realtà aumentata e virtuale possono rivoluzionare il modo di fare impresa.

- **POWER ON - Oltre i confini: strategie sostenibili per crescere, competere e conquistare i mercati esteri** che partendo dalla lettura del contesto dell'attuale mercato del lavoro, grazie agli esperti di Confartigianato Imprese AsoloMontebelluna ha acceso i riflettori sulla sostenibilità, parlando di Governance e delle opportunità che in essa si celano, come l'ingresso in nuovi mercati, oltre i confini nazionali.

Iniziative e formazione rivolte ai giovani imprenditori

- **Spazio HUB** un progetto valido ripreso dal passato e che vede la sua prima riedizione nel 2025. Si tratta di un laboratorio di innovazione volto ad aiutare i giovani a dare forma alle loro passioni e competenze, trasformandole in progetti concreti. Attraverso un approccio pratico e coinvolgente, abbiamo accompagnato una trentina di ragazzi nel percorso verso l'autoimprenditorialità. Gli incontri hanno riscosso molto successo e dei 30 partecipanti iniziali, la metà si sono dimostrati seriamente intenzionati ad aprire una loro attività proseguendo quindi con il percorso di accompagnamento di gruppo per un totale di 23 ore di formazione altamente qualificata.

- **Formazione dedicata ai giovani under 40 ed ai figli dei nostri associati** 25 ore di formazione gratuita su tematiche come "Le soft skills per la leadership efficace" e un "Focus group sui bisogni dei giovani e risposte concrete". Agli incontri hanno sempre partecipato una media di 20 ragazzi ciascuno;

- **Evento "Direzione Futuro: 70 anni di esperienza, spinti dall'innovazione"**, che si poneva l'obiettivo di presentare, in occasione dell'Assemblea Soci e dell'avvio dei festeggiamenti del 70° anniversario dall'Associazione, una ricerca su un gruppo di imprese selezionate. Nel dettaglio, l'obiettivo dell'iniziativa è stato quello di analizzare e sintetizzare i fattori che hanno contribuito al successo continuativo di queste realtà, in relazione alle dinamiche del contesto in cui operano e di aggiungere un ulteriore tassello volto a fornire agli associati ed al territorio, nuove conoscenze e spunti utili per sostenere la crescita e lo sviluppo delle proprie imprese e del tessuto produttivo locale, creando al contempo le condizioni per favorire azioni sinergiche tra istituzioni, associazioni di categoria e mondo imprenditoriale. Sul palco sono intervenuti nomi autorevoli e di spicco: Sebastiano Barisoni (Vicedirettore Esecutivo - Radio 24 - Il Sole 24 ORE), Lucio Poma e Andrea Bontempi (Nomisma – Società di studi economici che ha condotto la ricerca), Vittorio Emanuele Parsi (Politologo). Il convegno si è concluso inoltre con l'intervento dell'On. Elena Donazzan – Europarlamentare Fratelli d'Italia e dell'On. Giorgio Gori – Europarlamentare PD.



Direzione Futuro - 18 ottobre - Evento rinnovi e 70esimo - La Fornace



"Focus group sui bisogni dei giovani e risposte concrete"



"Ignora pure l'intelligenza artificiale (lei non farà lo stesso con te)"



Mostra "La Fornace del buon vivere"



POWER ON - Oltre i confini: strategie sostenibili per crescere, competere e conquistare i mercati esteri



Spazio HUB
Libera la tua idea di Impresa



POWER ON - Oltre i confini



Spazio HUB - Libera la tua idea di Impresa

4.4 EVENTI CULTURALI ED COLLABORAZIONI SOCIALI NEL TERRITORIO

Eventi e iniziative sociali

GRI 2 (Informativa generale)

Il 2025 è stato ricco di eventi, iniziative e progetti che raccontano non solo l'attenzione di Confartigianato verso il territorio ma anche l'impegno volto alla tutela e alla valorizzazione delle imprese. Tra le varie attività proposte, si citano:

- **Fiera San Gregorio a Valdobbiadene**, che ha visto sia la presenza di alcune aziende espositrici ospitate nelle casette della centralissima Piazza Marconi e sia un evento culturale aperto alla cittadinanza e di interesse generale sul tema dell'intelligenza artificiale e citato nel capitolo precedente.
- **CombinAzioni Festival**: giunto alla sua undicesima edizione, l'evento del festival 2025 era dedicato al tema "Chi ha paura dell'uguaglianza?". Nella cornice del festival, Confartigianato Imprese AsoloMontebelluna ha voluto confermare il proprio sostegno curando l'evento "Collaborare tra generazioni. Tra uguaglianza e differenza" durante il quale grazie all'intervento del relatore Stefano Zanolli abbiamo trattato il tema delle differenze intergenerazionali nel mondo del lavoro proponendo l'uguaglianza come valore e come sfida e passando il messaggio che il futuro si costruisce solo insieme.
- **"Montebelluna in rosa"**, la manifestazione organizzata a favore della LILT - Lega Italiana per la Lotta contro i Tumori - sezione provinciale di Treviso. Questa 7° edizione della corsa, oltre ci ha visto come sponsor partner dell'iniziativa e come gruppo partecipante. Un gesto di solidarietà ed un piccolo ma importante passo verso la prevenzione dei tumori.
- **"Asolando in rosa"**, per il primo anno abbiamo partecipato e sostenuto anche questa manifestazione organizzata sempre a favore della LILT - Lega Italiana per la Lotta contro i Tumori - sezione provinciale di Treviso. Un evento che ogni anno colora Asolo di energia e consapevolezza per ricordare a tutti l'importanza della prevenzione.
- **"Festival del Viaggiatore 2025"**: l'edizione 2025 è stata l'edizione del settantesimo di Confartigianato. Per celebrare le aziende che rappresentiamo con orgoglio, abbiamo organizzato la mostra "La Fornace del buon vivere: l'artigianato di eccellenza simbolo di bellezza, sostenibilità e stile di vita". La mostra che è stata inserita come evento all'interno del programma del Festival, è stata aperta al pubblico durante tutto il mese di ottobre. Sono state coinvolte 70 diverse aziende associate appartenenti ai settori più disparati, per testimoniare visivamente la ricchezza, la qualità e varietà dell'artigianato del territorio.



Asolando in Rosa - Asolo



Asolando in Rosa - Asolo



Associazione Ca'Leido
Centro per l'autismo e disabilità
Omaggi per Evento 70esimo



Montebelluna in rosa - Montebelluna



Miniprint presso La Fornace
Sartoria Sociale



Miniprint presso La Fornace
Sartoria Sociale



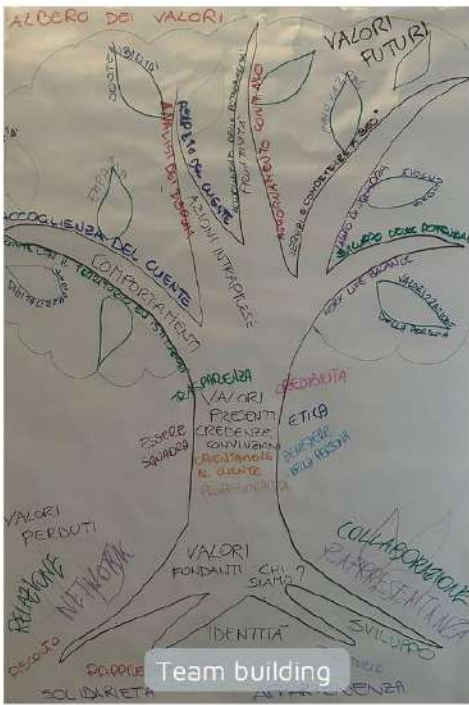
Associazione Ca'Leido
Pacchi natalizi



Combinazioni Festival - Villa Benzi Caerano

Confartigianato ha continuato a collaborare con altre realtà operanti nel sociale e in particolare con:

- Sinergie**
- **SARTORIA SOCIALE E ARTISTICA DI ASOLO** sia offrendole ospitalità nei locali siti presso il centro La Fornace di Asolo, sia patrocinando le varie iniziative promosse come: 1. le mostre organizzate sotto la direzione artistica di Valeria Bertesina, curatrice della mostra col patrocinio gratuito di Confartigianato, del Comune di Asolo, di Montebelluna e di Gavera del Montello, dove la sartoria ha una seconda sede; 2. le “Giornate del Riuso”, un’altra azione concreta per ridurre lo spreco e incentivare una maggiore sensibilità verso il recupero di indumenti e accessori ancora in ottimo stato; 3. le attività di formazione sia attraverso i corsi di sartoria tenuti dalle volontarie e aperti a chiunque e sia attraverso i corsi finanziati dalla Regione per persone inoccupate che desiderano sviluppare delle competenze spendibili sul mercato del lavoro. In tal senso svolge quindi sia un’azione in favore dell’integrazione delle donne, anche straniere, e sia un servizio prezioso ai laboratori artigiani del settore moda e calzature che non trovano personale.
 - **EFFATA' ITALIA CHARITY ORGANISATION ODV** che dal 2023 sosteniamo con vari progetti. Nello specifico, nel 2025, abbiamo sponsorizzato l’iniziativa che prevedeva l’erogazione di corsi professionali per delle/dei ragazze/i individuate/i dall’organizzazione. Questi corsi da sarta/o, da parrucchiera/e o di falegnameria, hanno permesso alle ragazze/i di imparare un mestiere, diventare autonomi, sganciandosi (in particolare le ragazze), da situazioni di abuso e violenza.



Team building



Team building



Team building



Team building



Team building



Meet up plenaria



Meet up momento conviviale

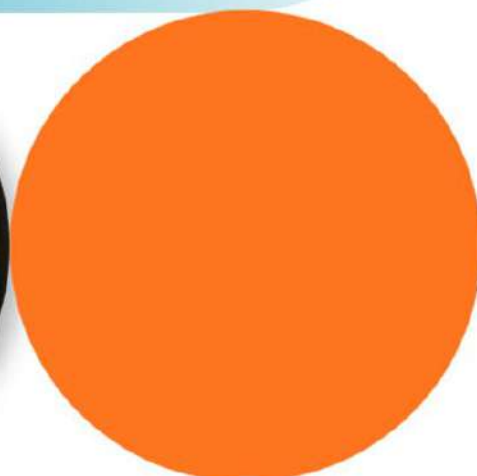


Corso defibrillatore

5 INIZIATIVE VIRTUOSE E PROSPETTIVE FUTURE

5.1 Iniziative virtuose

5.2 Prospettive future



Confartigianato Imprese AsoloMontebelluna fonda il proprio operato sui valori di responsabilità, sostenibilità e attenzione alle persone e al territorio. In questo quadro, si impegna costantemente in ambito ambientale, sociale e organizzativo attraverso lo sviluppo di numerose iniziative virtuose, ritenute di particolare rilievo. Di seguito vengono riportate le principali.

- **Avvio dei Team di lavoro trasversali**

Il 2025 è stato un anno di sperimentazione per l'Associazione con l'avvio dei Team di lavoro trasversali di Asolo e Pieve del Grappa.

L'introduzione di un modello organizzativo basato sulla trasversalità consente di sviluppare un approccio multidisciplinare, capace di rispondere con maggiore tempestività ai cambiamenti del contesto esterno e di offrire alle imprese un supporto sempre più personalizzato.

La condivisione di competenze, conoscenze ed esperienze, unita a un confronto aperto e costruttivo fondato sulla fiducia reciproca, rafforza il senso di squadra e favorisce il perseguimento di obiettivi comuni. In questo contesto, idee, proposte e intuizioni diventano elementi centrali per alimentare il miglioramento continuo dell'Associazione, supportare lo sviluppo delle imprese associate e promuovere la crescita professionale e personale delle persone che ne fanno parte.

Confartigianato Imprese AsoloMontebelluna riconosce nei team di lavoro trasversali un importante motore di crescita, innovazione e creazione di valore. La collaborazione tra professionalità differenti rappresenta infatti uno strumento strategico per sostenere concretamente la missione associativa e saper rispondere con un approccio integrato alle esigenze, sempre più complesse e articolate, delle aziende del territorio.

- **Servizi inter-area**

Nel corso del 2025 Confartigianato Imprese AsoloMontebelluna ha consolidato i servizi inter-area, intesi come servizi "ponte" capaci di collegare competenze, professionalità e ambiti differenti dell'Associazione.

Per quanto riguarda le tematiche ESG legate alla sostenibilità, caratterizzate da una forte natura multidisciplinare, è operativo un gruppo di lavoro composto da professionisti provenienti da diverse aree dell'Associazione — tra cui Area Paghe, Area Fiscale, Area Ambiente, Sicurezza e Certificazioni e Area Marketing & Comunicazione — affiancati da figure specialistiche dedicate. Questo modello di collaborazione consente di affrontare i temi della sostenibilità in maniera coordinata, offrendo alle imprese un supporto completo.

Anche il servizio Bandi & Contributi si sviluppa secondo una logica collaborativa tra aree differenti, attraverso il coinvolgimento di professionalità con competenze e background eterogenei, al fine di garantire alle imprese associate un accompagnamento ampio, coerente e vicino alle diverse esigenze progettuali e di sviluppo.

- **Processo leS (Idee e Suggerimenti)**

Tra le iniziative orientate al miglioramento continuo della qualità dei servizi e della relazione con gli Associati, Confartigianato Imprese AsoloMontebelluna, su iniziativa interna, ha sviluppato il Processo leS (Idee e Suggerimenti), una procedura interna finalizzata alla gestione strutturata di non conformità, reclami, segnalazioni di elogio e suggerimenti di miglioramento organizzativo e procedurale provenienti dagli Associati o dalle risorse interne.

L'obiettivo del processo è garantire una gestione tempestiva, trasparente ed efficace delle segnalazioni, mettendo al centro l'Associato e la qualità del servizio erogato. Ogni segnalazione, positiva o negativa, viene registrata all'interno del Registro leS, uno strumento condiviso a tutto il personale dell'Associazione che consente di monitorarne la presa in carico, la gestione e la chiusura.

Per ciascuna area organizzativa è individuato un referente responsabile dell'analisi della segnalazione e della definizione di eventuali azioni correttive o interventi di miglioramento nonché delle tempistiche di attuazione. Una volta completata la gestione, il referente aggiorna il Registro leS e ricontatta il segnalante, assicurando così un dialogo continuo e un monitoraggio costante della qualità dei servizi offerti.

Attraverso il processo leS, Confartigianato conferma il proprio impegno nel garantire risposte tempestive ed efficaci agli Associati, nella convinzione che intervenire con tempestività è fondamentale per migliorare continuamente la qualità dei servizi offerti e rafforzare il rapporto di fiducia con le aziende del territorio.

- **Privacy e protezione dei dati**

Nel corso del 2025 Confartigianato Imprese AsoloMontebelluna ha rafforzato il proprio impegno in materia di privacy e protezione dei dati personali, consolidando i processi interni e promuovendo una maggiore cultura della tutela dei dati sia all'interno dell'Associazione che verso gli Associati.

Tra le principali attività realizzate rientrano il potenziamento della consulenza specialistica in ambito privacy e contrattuale, il rafforzamento del monitoraggio delle attività di trattamento dei dati e l'intensificazione delle iniziative di sensibilizzazione rivolte al personale dipendente ed alle imprese associate.

Particolare attenzione è stata inoltre dedicata alla gestione del diritto all'immagine e alla definizione di procedure specifiche per garantire un utilizzo corretto e consapevole di immagini e contenuti nelle attività associative e di comunicazione istituzionale.

- **Nuovo orario: introduzione del venerdì "sostenibile"**

Nel 2025 Confartigianato Imprese AsoloMontebelluna ha introdotto il progetto "Venerdì Sostenibile", una sperimentazione organizzativa che prevede una diversa distribuzione dell'orario settimanale, mantenendo invariato il monte ore complessivo ma consentendo la conclusione dell'attività lavorativa alle ore 14.00 nella giornata di venerdì. L'iniziativa nasce con l'obiettivo di promuovere un modello di lavoro più equilibrato e sostenibile, orientato al benessere delle persone, alla produttività e all'attrattività organizzativa, garantendo al contempo continuità operativa e sostenibilità economica.

Il progetto rafforza le politiche di conciliazione vita-lavoro, favorendo flessibilità organizzativa, maggiore autonomia nella gestione dei tempi e una migliore qualità del tempo personale e familiare. Si registrano benefici anche sul piano organizzativo e ambientale, grazie alla concentrazione delle manutenzioni IT nei momenti di minore impatto operativo e alla riduzione dei consumi energetici legati all'utilizzo degli spazi aziendali.

- **Comunicazione interna: i report mensili della Balanced Scorecard (BSC)**

Nel 2025 Confartigianato Imprese AsoloMontebelluna ha implementato un sistema di controllo di gestione basato sulla *"Balanced Scorecard"* (BSC), con l'obiettivo di superare una lettura esclusivamente economico-finanziaria e adottare una visione più ampia delle performance aziendali.

Accanto agli indicatori economici, il modello integra infatti tre ulteriori prospettive: clienti, processi interni e persone, intese come sviluppo, apprendimento e innovazione. Questo consente una lettura più completa e rappresentativa dell'andamento organizzativo.

Elemento distintivo è la condivisione sistematica delle informazioni con tutti i collaboratori, che mensilmente ricevono un resoconto aggiornato di dati normalmente riservati al management. In questo modo, ogni persona dispone di una visione chiara dell'andamento dell'organizzazione e del livello di raggiungimento degli obiettivi. La disponibilità tempestiva dei dati consente inoltre di attivare rapidamente azioni correttive, favorendo il miglioramento continuo dei processi secondo una logica *"bottom-up"*.

Questa scelta rappresenta una concreta espressione dei valori di trasparenza, partecipazione e responsabilizzazione diffusa che guidano quotidianamente l'operato dell'Associazione, rafforzando il coinvolgimento delle persone e promuovendo una cultura organizzativa fondata sulla condivisione.

- **"Meet Up" e Team building**

Venerdì 26 settembre 2025 le persone di Confartigianato Imprese AsoloMontebelluna hanno partecipato a una giornata formativa e di team building dedicata a rafforzare la collaborazione interna, promuovere una visione organizzativa condivisa e valorizzare le diverse competenze, esperienze e funzioni presenti all'interno dell'Associazione.

L'iniziativa ha coinvolto 95 collaboratori e collaboratrici, che si sono cimentati in attività esperienziali e laboratori ispirati al tema *"La visione del sistema Confartigianato: ieri, oggi e domani"*. Il progetto è stato sviluppato con l'obiettivo di favorire il dialogo tra aree differenti e stimolare una cultura maggiormente collaborativa e orientata alla co-costruzione.

Le attività proposte, basate su giochi di squadra al problem solving, al confronto ed alla partecipazione attiva, hanno permesso alle persone di contribuire alla definizione di una visione comune dell'organizzazione, rafforzando senso di appartenenza, integrazione e capacità di lavoro in team.

Questa iniziativa di team building si aggiunge a due momenti di incontro e condivisione già consolidati all'interno dell'Associazione, denominati *"Meet Up"*, che si svolgono annualmente nei mesi di giugno e dicembre. Tali occasioni

rappresentano importanti momenti di aggiornamento, confronto e partecipazione collettiva, contribuendo a rafforzare il dialogo interno e la coesione organizzativa.

- **Impegno quotidiano e responsabilità condivisa**

Nel corso del 2025 Confartigianato Imprese AsoloMontebelluna ha proseguito il proprio impegno in ambito ambientale e sociale attraverso l'adozione di numerose buone pratiche ed iniziative concrete.

Sul fronte ambientale sono state rafforzate le attività di raccolta differenziata e gestione dei rifiuti, con l'introduzione di nuovi raccoglitori per pile esauste e l'aggiornamento della segnaletica in tutte le sedi. È stato inoltre promosso l'utilizzo di borracce, depuratori d'acqua ed erogatori con boccioni riciclabili per ridurre la plastica monouso, insieme all'adesione al progetto "RiVending" per il recupero di materiali plastici dai distributori automatici.

L'Associazione ha continuato a promuovere il risparmio energetico e la riduzione degli sprechi, adottando esclusivamente carta 100% riciclata per le attività di stampa e valorizzando l'utilizzo responsabile delle risorse. Presso la sede di Montebelluna sono inoltre presenti impianti fotovoltaici e una rastrelliera per biciclette, a supporto della produzione di energia rinnovabile e della mobilità sostenibile, oltre ad interventi di cura degli spazi verdi realizzati con il coinvolgimento di artigiani associati.

In ambito sociale, sono state rafforzate le iniziative di welfare aziendale e il supporto attraverso lo sportello Sani in Veneto, a sostegno del benessere di collaboratori e associati.

Completano il quadro le scelte quotidiane orientate alla solidarietà ed alla valorizzazione dell'artigianato, tra cui rientrano le donazioni di materiali alla Scuola dell'Infanzia di Pieve del Grappa e la scelta di prodotti locali e gadget artigianali come omaggi per ospiti e relatori invitati agli eventi dell'Associazione.

Parlare di sostenibilità significa avere uno sguardo rivolto al futuro, adottare una prospettiva attuale e consapevole, capace di anticipare bisogni, criticità e cambiamenti. Questo approccio consente all'Associazione, al territorio e agli imprenditori che intendiamo supportare, di crescere, adattarsi e trasformarsi nel tempo, preservando le proprie peculiarità, eccellenze e qualità distintive. L'attenzione è sulle tre P del mondo ESG, e quindi sul versante ambientale (Planet), sul versante sociale (People) e sulla Governance (Prosperity). Per Confartigianato Imprese AsoloMontebelluna, sostenibilità significa progettare, modellare e sviluppare il futuro a partire dalle azioni del presente. È in questa direzione che si concentra il nostro impegno, articolato in diversi ambiti chiave, per affrontare con efficacia le sfide dei prossimi anni. La riduzione dell'impatto ambientale (Planet) rappresenta una priorità. Continueremo a monitorare con attenzione le nostre performance ambientali, puntando a miglioramenti progressivi, come il processo intrapreso nel 2025 che ha visto la riduzione del numero di stampanti (con conseguente riduzione dell'uso della carta) e la transizione all'utilizzo esclusivo di carta riciclata.

Il benessere delle persone (people) rimane il fulcro della nostra missione. Continuerà il nostro impegno nel rafforzare le iniziative a sostegno della comunità, rendendole sempre più efficienti ed efficaci, per migliorare la qualità della vita e il benessere collettivo. Il nostro obiettivo è sviluppare una struttura organizzativa (prosperity) adattabile al contesto) BANI (Fragile, Ansioso, Non Lineare, Incomprensibile), garantendo la continuità aziendale attraverso un modello evolutivo. Questo richiede l'integrazione dei principi di sostenibilità nella strategia e nella cultura aziendale, allineando l'Associazione, i teams e i singoli membri. I teams multidisciplinari sono per noi fondamentali per promuovere un cambiamento culturale significativo: lavorare per gruppi omogenei di aziende e la contaminazione di idee e prospettive diverse, genererà una nuova cultura organizzativa. Inoltre, il focus rimarrà l'adeguamento delle pratiche di gestione delle risorse umane al modello organizzativo evolutivo, con particolare attenzione alla valorizzazione delle competenze e delle diversità. Queste direttrici strategiche guideranno anche il bilancio di sostenibilità 2026, orientando le scelte interne e consolidando il ruolo di Confartigianato Imprese AsoloMontebelluna come punto di riferimento per il territorio.

*A cura di Matteo Berno,
Direttore Confartigianato Imprese AsoloMontebelluna.*

6.1

INFORMAZIONI DI DETTAGLIO

Sezione 2 | *Le nostre persone*

Numero totale di dipendenti a tempo indeterminato/determinato, per genere (GRI 2-7)			
n. dipendenti per contratto di lavoro	2025		
	Uomini	Donne	Totale
Indeterminato	19	72	91
Determinato	0	4	4
Determinato stagionale	4	6	8
Totale	23	81	103

Numero totale di dipendenti full time/part time, per genere (GRI 2-7)			
n. dipendenti per tipologia di impiego	2025		
	Uomini	Donne	Totale
Full time	21	37	58
Part time	2	43	45
Totale	23	80	103

Numero totale di dipendenti per categoria di impiego, per genere (GRI 2-7)			
n. dipendenti per categoria di impiego	2025		
	Uomini	Donne	Totale
Dirigenti	2	0	2
1	3	0	3
2	3	5	8
3	4	13	17
4	5	40	45
5bis	4	24	28
Totale	21	82	103

Numero totale di altri lavoratori per categoria di impiego, per genere (GRI 2-8)						
n. altri lavoratori per categoria di impiego	2024			2025		
	Uomini	Donne	Totale	Uomini	Donne	Totale
Stagisti (stage scolastici – PCTO)	0	6	6	0	2	2
Tirocinanti	2	2	4	1	1	2
P. IVA	-	-	-	2	0	2
Altri Collaboratori (continuativi)	11	4	15	11	5	16
Altri collaboratori (non continuativi)	22	15	37	19	4	23
Altri collaboratori - Società (continuative)	-	-	12	-	-	14
Altri collaboratori - Società (non continuative)	-	-	39	-	-	18
Totale	35	27	62	33	12	45

Numero totale di dipendenti nel periodo di rendicontazione, per fascia d'età e genere (GRI 401-1)									
N. di dipendenti	N. di dipendenti								
	2023			2024			2025		
	Uomini	Donne	Totale	Uomini	Donne	Totale	Uomini	Donne	Totale
<30	2	8	10	1	7	8	1	6	7
30-50	13	47	60	13	45	58	14	49	63
>50	9	28	37	9	29	38	6	27	33
Totale	24	83	107	23	81	104	21	82	103

Numero totale e tasso di nuove assunzioni nel periodo di rendicontazione, per fascia d'età e genere (GRI 401-1)									
n. nuove assunzioni	N. nuove assunzioni								
	2023			2024			2025		
	Uomini	Donne	Totale	Uomini	Donne	Totale	Uomini	Donne	Totale
<30	0	0	0	0	0	0	0	2	2
30-50	1	2	0	0	1	1	0	3	3
>50	3	7	8	2	7	9	0	1	1
Totale	4	9	13	2	8	10	0	6	6

Numero totale e tasso di turnover nel periodo di rendicontazione, per fascia d'età e genere (GRI 401-1)									
n. nuove assunzioni	N. dipendenti usciti								
	2023			2024			2025		
	Uomini	Donne	Totale	Uomini	Donne	Totale	Uomini	Donne	Totale
<30	0	1	1	0	1	1	0	1	1
30-50	4	4	8	0	2	2	1	4	5
>50	1	8	9	4	8	12	1	1	2
Totale	5	13	18	4	11	15	2	6	8

Numero totale e tasso di nuove assunzioni nel periodo di rendicontazione, per fascia d'età e genere (GRI 401-1)									
n. ragioni di uscita	N. nuove assunzioni								
	2023			2024			2025		
	Uomini	Donne	Totale	Uomini	Donne	Totale	Uomini	Donne	Totale
Dimissioni	0	6	6	2	4	6	1	6	7
Pensionamenti	1	0	1	0	0	0	1	0	1
Licenziamenti	0	0	0	0	0	0	0	0	0
Altre ragioni (fine contratto stagionale)	4	7	11	2	7	9	2	6	8
Totale	5	13	18	4	11	15	4	12	16

Informativa GRI 401-3 Congedo parentale						
Congedo parentale	2025					
	Uomini		Donne		Totale	
	Nr.	%	Nr.	%	Nr.	%
Dipendenti che hanno diritto al congedo parentale*	5	100%	40	100%	45	100%
Dipendenti che hanno usufruito al congedo parentale	0	0%	6	9%	6	13%

Totale ore di formazione erogate ai dipendenti per genere e categoria (GRI 404-1)			
	2024		
	Uomini	Donne	Totale
Totale ore di formazione (interarea + specifica)	1.337	3.469	4.805
di cui formazione interarea	716	1.798	2.514
di cui formazione specifica per aree	621	1.671	2.291
Fiscale	252	834	1.086
Ambiente, Sicurezza e Certificazioni (ASC)	155	115	269
Paghe	0	376	376
Area Gestione Soci (Albo)	56	27	83
Marketing & Comunicazione (MCC)	36	36	72
Amministrazione	0	124	124
Risorse umane (HR)	0	20	20
IT	40	0	40
Sindacale	0	13	13
730	28	126	154
Direzione	54	0	54

Totale ore di formazione erogate ai dipendenti per genere e categoria (GRI 404-1)			
	2024		
	Uomini	Donne	Totale
Totale ore di formazione (interarea + specifica)	64	42	47
di cui formazione interarea	34	22	24
di cui formazione specifica per aree	29	20	22
Fiscale	36	27	28
Ambiente, Sicurezza e Certificazioni (ASC)	31	29	30
Paghe	0	14	14
Area Gestione Soci (Albo)	28	13	21
Marketing & Comunicazione (MCC)	36	7	12
Amministrazione	0	31	31
Risorse umane (HR)	0	20	20
IT	20	0	20
Sindacale	0	13	13
730	14	21	19
Direzione	27	0	27

Numero di componenti degli organi di governo dell'organizzazione per genere e fascia d'età (GRI 405-1)									
Fasce d'età (1)									
2025	<30			30 - 50			>50		
	Uomini	Donne	Totale	Uomini	Donne	Totale	Uomini	Donne	Totale
Giunta esecutiva	0	0	0	1	0	1	2	2	4
Consiglio direttivo	0	0	0	1	1	2	11	1	12

N. di dipendenti appartenenti a minoranze o categorie vulnerabili		
2025		
Uomini	Donne	Totale
1	2	3

Numero totale di episodi di discriminazione durante il periodo di rendicontazione (GRI 406 - 1)		
Numero totale	2024	2025
Episodi di discriminazione registrati	0	0

Informativa Fondati reclami riguardanti violazioni della privacy dei clienti e perdita di loro dati (GRI 418-1)		
a. Numero totale di fondati reclami ricevuti riguardo a violazioni della privacy dei clienti		
Reclami	2024	2025
Reclami ricevuti da terze parti e comprovati dall'organizzazione	0	0
Reclami da organi normativi	0	0
Totale	0	0
b. Numero totale di episodi identificati di fuga, furto o perdita di dati dei clienti.		
	2024	2025
Numero totale di episodi identificati di fuga, furto o perdita di dati dei clienti.	0	0

Informativa 205-1 Operazioni valutate per i rischi legati alla corruzione	
	2025
n° totale operazioni	0
n° totale operazioni valutate per i rischi legati alla corruzione	0
%	-

Episodi di corruzione accertati e azioni intraprese (GRI 205-3)	
Numero di episodi di corruzione	2025
a. episodi di corruzione con licenziamento o provvedimenti nei confronti del dipendente	0
b. episodi di corruzione con risoluzione dei rapporti con partner commerciali/fornitori	0
c. cause legali pubbliche legate alla corruzione intraprese contro l'organizzazione o i suoi dipendenti	0
Totale episodi accertati	0

Sezione 3 | L'ambiente

Materiali (GRI 301)								
Materiale	Rinnovabile/ Non rinnovabile	Unità di misura	2023			2024		
			Q. tot. utilizzata	Q. da fonti rinnovabili	% da fonti riciclate	Q. tot. utilizzata	Q. da fonti rinnovabili	% da fonti riciclate
Carta	Rinnovabile	kg	8.215	0	0%	7.607	0	0%
Materiali (GRI 301)								
Materiale	Rinnovabile/ Non rinnovabile	Unità di misura	2025					
			Q. tot. utilizzata	Q. da fonti rinnovabili	% da fonti riciclate			
Carta	Rinnovabile	kg	8.700	8.700	100%			

Energia consumata all'interno dell'organizzazione (GRI 302-1)		
	2025	Unità di misura
Energia elettrica acquistata	117.079	kWh
Energia elettrica autoprodotta e consumata	38.580	kWh
Gas naturale	7.479	Smc
Carburante per veicoli	10,98	GJ

Fonti fattori di conversione	
kWh → GJ	ENEA / DEFRA
Benzina (lt) → GJ	DEFRA UK
Metano smc → GJ	ISPRA

Energia consumata all'interno dell'organizzazione (GJ) (GRI 302-1)		
	2025	Unità di misura
Energia elettrica acquistata	421,48	GJ
Energia elettrica autoprodotta e consumata	138,89	GJ
Gas naturale	15,33	GJ
Carburante per veicoli	10,98	GJ
Totale	586,98	GJ

Prelievo idrico (GRI 303-3)							
Acqua prelevata	Unità di misura	2023		2024		2025	
		Acqua dolce (≤1.000 mg/l di solidi disciolti totali)	Altre tipologie di acqua (>1.000 mg/l di solidi disciolti totali)	Acqua dolce (≤1.000 mg/l di solidi disciolti totali)	Altre tipologie di acqua (>1.000 mg/l di solidi disciolti totali)	Acqua dolce (≤1.000 mg/l di solidi disciolti totali)	Altre tipologie di acqua (>1.000 mg/l di solidi disciolti totali)
Acque di superficie	m ³	-	-	-	-	-	-
Acque sotterranee (pozzo)	m ³	-	-	-	-	-	-
Acqua di mare	m ³	-	-	-	-	-	-
Acqua prodotta	m ³	-	-	-	-	-	-
Risorse idriche di terze parti (acquedotto)	m ³	906	-	722	-	668	-
Totale	m³	906	0	722	0	668	0

Prelievo idrico (GRI 303-3)							
Acqua scaricata	Unità di misura	2023		2024		2025	
		Acqua dolce (≤1.000 mg/l di solidi disciolti totali)	Altre tipologie di acqua (>1.000 mg/l di solidi disciolti totali)	Acqua dolce (≤1.000 mg/l di solidi disciolti totali)	Altre tipologie di acqua (>1.000 mg/l di solidi disciolti totali)	Acqua dolce (≤1.000 mg/l di solidi disciolti totali)	Altre tipologie di acqua (>1.000 mg/l di solidi disciolti totali)
Acque di superficie	m ³	-	-	-	-	-	-
Acque sotterranee (pozzo)	m ³	-	-	-	-	-	-
Acqua di mare	m ³	-	-	-	-	-	-
Acqua prodotta	m ³	-	-	-	-	-	-
Risorse idriche di terze parti (acquedotto)	m ³	906	-	722	-	668	-
Totale	m³	906	0	722	0	668	0

Totale tCO ₂ e annuali (2025) – business travel	
Flotta aziendale	10,98
Viaggi di lavoro con auto private	15,15
Totale	26,13

Intensità delle emissioni di GHG (GRI 305-4) – Approccio Location-based (Scope 2)		
Intensità delle emissioni	Unità di misura	2025
Emissioni totali dell'organizzazione	tCO ² e	133,88
Nr. Dipendenti	nr.	103
Intensità delle emissioni	tCO ² eq/nr.	1,30

Intensità delle emissioni di GHG (GRI 305-4) – Approccio Market-based (Scope 2)		
Intensità delle emissioni	Unità di misura	2025
Emissioni totali dell'organizzazione	tCO ² e	131,59
Nr. Dipendenti	nr.	103
Intensità delle emissioni	tCO ² eq/nr.	1,28

Intensità energetica (302-3)			
Intensità delle emissioni	Unità di misura	2024	2025
Consumo totale di energia all'interno dell'organizzazione	GJ	1.066,00	1.087,52
Nr. Dipendenti	nr.	104	103
Intensità delle emissioni	GJ/nr.	10,25	10,56

Rifiuti generati (GRI 306-3)				
Si prega di indicare se lo smaltimento dei rifiuti è gestito direttamente dall'organizzazione o tramite un'azienda specializzata				
Rifiuti prodotti per composizione, in tonnellate (t)	2025			
	Unità di misura	Rifiuti pericolosi	Rifiuti non pericolosi	Totale
Carta e cartone	t		8,70	8,70

Rifiuti non destinati allo smaltimento (GRI 306-4)				
Rifiuti pericolosi	Unità di misura	2025		
		Presso un sito esterno	In loco	Totale
Riutilizzo	t	0	0	-
Riciclo	t	0	0	-
Altre opzioni di recupero (precisare quali)	t			-
Totale rifiuti pericolosi non destinati a smaltimento	t	-	-	-
Rifiuti non pericolosi	Unità di misura	2024		
		Presso un sito esterno	In loco	Totale
Riutilizzo	t			-
Riciclo	t	8,70		8,70
Altre opzioni di recupero (precisare quali)	t			-
Totale rifiuti non pericolosi non destinati a smaltimento	t	8,70	-	8,70
Totale rifiuti non destinati a smaltimento	t	8,70	-	8,70

Rifiuti destinati allo smaltimento (GRI 306-4)				
Rifiuti pericolosi	Unità di misura	2025		
		Presso un sito esterno	In loco	Totale
Incenerimento (con recupero di energia)	t	0	0	-
Incenerimento (senza recupero di energia)	t	0	0	-
Conferimento in discarica	t	0	0	-
Altre operazioni di smaltimento (precisare quali)	t	-	0	-
Totale rifiuti pericolosi destinati a smaltimento	t	-	-	-
Rifiuti non pericolosi	Unità di misura	2024		
		Presso un sito esterno	In loco	Totale
Incenerimento (con recupero di energia)	t	0	0	-
Incenerimento (senza recupero di energia)	t	0	0	-
Conferimento in discarica	t	0	0	-
Altre operazioni di smaltimento (precisare quali)	t	-	0	-
Totale rifiuti non pericolosi destinati a smaltimento	t	-	-	-
Totale rifiuti destinati a smaltimento	t	-	-	-

GRI Standard	Informativa	Sezione	Omissione/commento
INDICATORI DI GOVERNANCE			
L'organizzazione e le sue prassi di rendicontazione			
2-1	Dettagli sull'organizzazione	Nota metodologica, Chi siamo	
2-2	Entità incluse nella rendicontazione di sostenibilità dell'organizzazione	Nota metodologica	
2-3	Periodo di rendicontazione, frequenza e punto di contatto	Nota metodologica	
2-4	Restatement delle informazioni	Nota metodologica	
2-5	Assurance esterna	Nota metodologica	
2-6	Attività, catena del valore e altri rapporti di business	Chi siamo	
Governance			
2-9	Struttura e composizione della governance	Chi siamo	
2-10	Nomina e selezione del massimo organo di governo	Chi siamo	
2-11	Presidente del massimo organo di governo	Chi siamo	

2-21	Rapporto sulla retribuzione totale annuale		Informazione riservata
2-15	Conflitti di interesse		Il conflitto di interesse è gestito secondo quanto disposto dal Codice Civile e dallo Statuto di Confartigianato Imprese AsoloMontebelluna
2-16	Comunicazione delle criticità	Chi siamo	Segnalazioni interne tramite link dedicato al personale dipendente e tramite procedura leS. Segnalazioni tramite procedura Whistleblowing disponibile sul sito: https://confartigianatoasolomontebelluna.it/contatti/whistleblowing.html .
2-17	Conoscenze collettive del massimo organo di governo		Nel periodo di rendicontazione non sono state svolte attività di formazione al massimo organo di governo.
2-18	Valutazione della performance del massimo organo di governo		Non sono attualmente previste modalità di valutazione delle performance del massimo organo di governo sui temi relativi all'economia, all'ambiente ed alle persone.
2-19	Politiche retributive		Informazione riservata
2-20	Processo di determinazione della retribuzione		Informazione riservata

2-27	Conformità a leggi e regolamenti		Durante il periodo di rendicontazione non sono stati riscontrati casi di non conformità a leggi e regolamenti.
2-28	Adesione ad associazioni	Chi siamo	
205-1	Operazioni valutate per rischi legati alla corruzione		Nel periodo di rendicontazione sono state valutate operazioni legate ai rischi di corruzione.
205-2	Comunicazione e formazione in materia di politiche e procedure anticorruzione		Nel periodo di rendicontazione è stata effettuata formazione a tutto il personale relativamente ai rischi di corruzione con condivisione di procedura Whistleblowing e attivazione piattaforma di segnalazione.
205-3	Episodi di corruzione accertati e azioni intraprese		Nel periodo di rendicontazione non si sono evidenziati episodi di corruzione.
418-1	Denunce comprovate riguardanti violazioni della privacy dei clienti e perdita di dati dei clienti		Nel periodo di rendicontazioni non si sono registrate denunce relative a violazioni della privacy e/o perdita dei dati dei clienti.
Strategia, sostenibilità e politiche			
2-22	Dichiarazione sulla strategia di sviluppo sostenibile	Lettera agli Stakeholders	
2-12	Ruolo del massimo organo di governo nella supervisione della gestione degli impatti	Chi siamo	La supervisione degli impatti e l'approvazione della strategia dell'Associazione sono in capo al massimo organo di governo così come riportato nello Statuto.
2-13	Delega di responsabilità per la gestione degli impatti		Vedi 2-12
2-14	Ruolo del massimo organo di governo nella rendicontazione di sostenibilità		Al pari del 2024, il Bilancio di sostenibilità relativo al 2025 è stato condiviso con il massimo organo di governo.
2-23	Impegni assunti tramite policy		L'Agenda ONU 2030.

2-24	Integrazione degli impegni in termini di policy		
2-25	Processi volti a rimediare impatti negativi		L'attività è in capo al massimo organo di governo attraverso anche la strutturazione di processi interni di indagine.
2-26	Meccanismi per chiedere chiarimenti e sollevare criticità		
Stakeholder engagement			
2-29	Approccio al coinvolgimento degli stakeholder	Lettera agli stakeholder	
INDICATORI AMBIENTALI			
Tema materiale: Energia			
302-1	Energia consumata all'interno dell'organizzazione	L'ambiente	
302-3	Indice di intensità energetica	L'ambiente	
Tema materiale: Cambiamenti climatici			
305-1	Emissioni dirette di GHG (scope 1)	L'ambiente	
305-2	Emissioni dirette di GHG da consumi energetici (scope 2)	L'ambiente	
305-3	Altre emissioni indirette di GHG (Scope 3)	L'ambiente	
305-4	Intensità delle emissioni di GHG	L'ambiente	
Tema ambientale: Risorse idriche			
303-3	Prelievo idrico	L'ambiente	
303-5	Consumo di acqua	L'ambiente	
303-4	Scarico di acqua	L'ambiente	
Tema materiale: Gestione dei rifiuti			
306-3	Rifiuti prodotti	L'ambiente	
306-4	Rifiuti sottratti allo smaltimento	L'ambiente	
306-5	Rifiuti destinati allo smaltimento	L'ambiente	
INDICATORI SOCIALI			
2-7	Dipendenti	Le nostre persone	
2-8	Lavoratori non	Le nostre persone	

	dipendenti		
2-30	Accordi di contrattazione collettiva		Tutti il personale dipendente è coperto da contrattazione collettiva.
401-1	Nuove assunzioni e turnover	Le nostre persone	
Tema materiale: Benessere dei dipendenti			
401-3	Congedo parentale	Le nostre persone	
404-1	Ore medie di formazione annua per dipendente	Le nostre persone	
404-2	Programmi di aggiornamento delle competenze dei dipendenti e di assistenza alla transizione	Le nostre persone	
404-3	Percentuale di dipendenti che ricevono una valutazione periodica delle performance e dello sviluppo professionale	Le nostre persone	
Tema materiale: diversità e pari trattamento			
406-1	Episodi di discriminazione e misure correttive adottate		Nel periodo di rendicontazione non sono stati riportati episodi di discriminazione.
405-1	Diversità negli organi di governo e tra i dipendenti	Le nostre persone	
Tema materiale: salute e sicurezza			
403-1	Sistema di gestione della salute e sicurezza sul lavoro	Le nostre persone	
403-2	Identificazione pericoli, valutazione rischi e indagini su incidenti	Le nostre persone	
403-3	Servizi di medicina del lavoro	Le nostre persone	
403-4	Partecipazione e consultazione dei lavoratori e comunicazione in materia di salute e sicurezza sul lavoro	Le nostre persone	
403-5	Formazione dei lavoratori in materia di salute e sicurezza sul	Le nostre persone	

	lavoro		
403-6	Promozione della salute dei lavoratori	Le nostre persone	
403-7	Prevenzione e mitigazione degli impatti in materia di salute e sicurezza sul lavoro direttamente collegati da rapporti di business	Le nostre persone	
403-8	Lavoratori coperti da sistema di gestione salute e sicurezza	Le nostre persone	
403-9	Infortuni sul lavoro	Le nostre persone	
Tema materiale: impatto sul territorio e sulla comunità			
413-1	Attività che prevedono il coinvolgimento delle comunità locali, valutazioni d'impatto e programmi di sviluppo	Il territorio e la comunità	




**“LO SVILUPPO SOSTENIBILE È UNO SVILUPPO
CHE SODDISFA I BISOGNI DEL PRESENTE SENZA
COMPROMETTERE LA POSSIBILITÀ
DELLE GENERAZIONI FUTURE
DI SODDISFARE I PROPRI.”**

(Commissione mondiale sull'ambiente e lo sviluppo –
Rapporto Brundtland, ONU, 1987)


INQUADRA IL QR CODE E VISITA
LA SEZIONE SOSTENIBILITÀ DEL NOSTRO SITO



CONFARTIGIANATO IMPRESE ASOLOMONTEBELLUNA

 Via Strada Muson 2/b, 31011, Asolo (TV)

 T. +39 0423 5277 | M. info@am.confart.tv

 www.confartigianatoasolomontebelluna.it